



T.C.

KÜLTÜR VE TURİZM BAKANLIĞI
Kültür Varlıkları ve Müzeler Genel Müdürlüğü

29.
KAZI SONUÇLARI
TOPLANTISI
1. CİLT

28 MAYIS – 1 HAZİRAN 2007
KOCAELİ

T.C. Kùltür ve Turizm Bakanlıđı Yayın No : 3113-1
Kùltür Varlıkları ve Mùzeler Genel Mùdùrlùđù Yayın No: 126 - 1

YAYINA HAZIRLAYANLAR

Birnur KORAL
Dr. Haydar DÖNMEZ
Dr. Adil ÖZME

Kapak ve Uygulama
Suna HÖKENEK

ISBN: 978-975-17-3309-2 (1. Cilt)
ISSN: 1017-7655

Kapak Fotođrafı: *Fede BERTI*
The 2006 Campaign at lasos

Not : Kazı raporları, dil ve yazım açısından Klâsik Filolog Dr. Haydar Dönmez tarafından denetlenmiştir. Yayımlanan yazıların içeriğinden yazarları sorumludur.

KÜLTÜR VE TURİZM BAKANLIđI
DÖSİMM BASİMEVİ
ANKARA-2008

AİGAI 2004-2006 YILI KAZILARI

Ersin DOĞER
Lale DOĞER
Şükrü TÖL
Yusuf SEZGİN
Mehmet ÖNDER
Sevgiser AKAT
M. Hamdi KAN
Barış YENER
Emel DEREBOYLU
Ünal TÜRKAN
Elif ATAY
Münteha ŞAHAN
Funda GENÇ
O. Kürşad SERTTÜRK
İ. Sabri ÇAKIR

Manisa İli Merkez İlçe, Köşeler Köyü sınırları içinde Gün Dağı üzerinde bulunan Aigai antik kentindeki kazılara başkanlığımızdaki bir heyet tarafından Bakanlar Kurulu'nun 18.06.2004 tarih ve 2004/7506 sayılı Kararı ve Kültür Varlıkları ve Müzeler Genel Müdürlüğü'nün 22.07.2004 tarih ve 105209 sayılı kazı ruhsatı ile ilk

- * Prof.Dr. Ersin DOĞER, Ege Üniversitesi, Edebiyat Fakültesi, Arkeoloji Bölümü Öğretim Üyesi 35100 Bornova-İzmir/TÜRKİYE.
Yrd.Doç.Dr. Lale DOĞER, Ege Üniversitesi, Edebiyat Fakültesi, Arkeoloji Bölümü Öğretim Üyesi 35100 Bornova-İzmir/TÜRKİYE.
Öğr.Gör. Şükrü TÖL, Dokuz Eylül Üniversitesi, Fen-Edebiyat Fakültesi, Arkeoloji Bölümü Buca-İzmir/TÜRKİYE.
Arş.Gör. Yusuf SEZGİN, Ege Üniversitesi, Edebiyat Fakültesi, Arkeoloji Bölümü 35100 Bornova-İzmir/TÜRKİYE.
Uzman Mehmet ÖNDER, Ege Üniversitesi, Edebiyat Fakültesi, Arkeoloji Bölümü 35100 Bornova-İzmir/TÜRKİYE.
Arş.Gör. Sevgiser AKAT, Ege Üniversitesi, Edebiyat Fakültesi, Eskiçağ Dilleri ve Kültürleri Bölümü 35100 Bornova-İzmir/TÜRKİYE.
Öğr.Gör. M. Hamdi KAN, Akdeniz Üniversitesi, Serik M.Y.O., Restorasyon Bölümü Antalya/TÜRKİYE.
Arş.Gör. Barış YENER, Pamukkale Üniversitesi, Fen-Edebiyat Fakültesi, Arkeoloji Bölümü Denizli/TÜRKİYE.
Emel DEREBOYLU, Ege Üniversitesi, Sosyal Bilimler Enstitüsü, Arkeoloji Anabilim Dalı Doktora Programı.

defa 2004 yılı Ağustos ayında başlandı. Aigai Kazısı 2004 yılından beri Sn. İsmail Akçura ve şirketi Anemon Turizm A.Ş. tarafından desteklenmektedir. Söz konusu rapor, antik kentte 2004 ile 2006 yılları arasında üç mevsim boyunca sürdürülen kazı ve araştırmaların bir özeti mahiyetindedir.

NEKROPOLİS KAZISI

Şükrü TÜL

Aigai kentinin yer aldığı Gün Dağı'nın (Resim: 1). kuzeydoğu etekleri ile daha kuzeyde Gryneion-Magnesia arasındaki antik yolun geçtiği vadinin kuzey yamaçları neredeyse tümüyle nekropolis alanı olarak kullanılmıştır. Gömü yoğunluğu kente yaklaşıldıkça artmaktadır. Mezar tipleri arasında sınırları alçak taş sıraları ile belirlenmiş ve yığma toprağını kaybetmiş küçük boyutlu tümülüsler, yapı malzemesinden anlaşıldığı kadar az sayıda oda mezarlar, sandık mezarlar, sandık mezarları çevreleyen kare yapılar, doğrudan toprağa gömüler (inhumasyon), lâhitler ve amphora mezarlar dikkati çekmektedir (Resim: 2). Hellenistik Çağ boyunca, mezarların dikilitaşlar/steller ile belirlendiği anlaşılmaktadır. Bunlara ilişkin çok sayıda andezit taşından oyulmuş kaideler gözlemlenmektedir. Kaidelerin üstünde durması gereken dikilitaşların bir bölümü yerel andezit taşından yapılmıştır. Ancak çok sayıda kırık parçadan anlaşıldığı kadarıyla kireç taşı ya da mermerden dikilitaşlar da kullanılmaktaydı. Kimi eksedra parçaları ve sunak taşları kent nekropolis alanına, yüzyıllarca sürdüğü anlaşılan tahribata karşın, bir görsellik katmaktadır. Gün Dağı'nın dik yamaçlarının bulunduğu Koçaçay tarafında gömü yoğunluğu yoktur ve kuzeye bakan uygun eğimli yamaçlar ve sırtlar gömü bakımından tercih edilmiştir.

Şimdiye kadar gerçekleştirilen kazı çalışmaları sonucunda nekropolis alanında arkaik bir *anthemiona* ait parça, zayıf da olsa Arkaik Döneme ait mezarların ya da mezar gruplarının varlığına işaret etmektedir. İ.Ö. 4. yüzyıla ait bir Lesbos amphorası içine yapılmış olan bebek gömüsü, Klâsik Döneme ait mezarların varlığını göstermektedir. Hellenistik Döneme gelindiğinde, kentin büyümesine paralel olarak nekropolis alanında gömülerin yoğunlaştığı, etrafı taş duvarlarla çevrelenmiş mezar gruplarının ortaya çıktığı, zengin mezar hediyeli taş sanduka mezarların sayısının arttığı gözlenmektedir. Ayrıca mermer ve andezit stel ve benzeri anıtların çoğaldığı ve eksedra gibi anıtsal oluşumların ortaya çıktığı anlaşılmaktadır. Roma Döneminde de İ.S. 2. yüzyılın sonu-3. yüzyıl başına ait Attika, çerçevesi ve girlandlı andezit lâhitler nekropolde yoğun olarak kullanılmıştır. Kimi lâhitler Hellenistik Döneme ait kare avluların içlerine yerleştirilmiştir.

Nekropolis alanında döküntü malzeme arasında ele geçirilen ve 14. yüzyıla tarihlenen Miletos işi parçalar Aigai'nin yakın çevresinde en erken Türk tarihini vermesi açısından önem taşımaktadır. Ayrıca Aigai ve çevresi 18. ve 19. yüzyıllarda göçebe Türkmen cemaatlerinin yayla türü yerleşimlerine sahne olmuş, 19. yüzyılın ortalarından itibaren Osmanlı devletinin bölgede uyguladığı iskân politikaları çerçevesinde yerleşik hayata geçirilen Türkmenler'in kurdukları köylerin taş ihtiyacı antik kentten karşılanmıştır. Aigai hâlen 19. yüzyılın ortalarında kurulan Yunddağı Köseler Köyü'nün sınırları içinde bulunmaktadır.

Nekropolis alanında 2005 yılı kazıları kapsamında kentin kuzey eteklerine dek uzanan asfalt yol ve bitiminde yer alan bekçi kulübesinden itibaren, nekropolis alanından geçecek bir gezi yolunun oluşturulmasına ve çevre düzenlemesinin yapılmasına başlanmıştır.

DEMİRKAPI KAZISI

Funda GENÇ
Münteha ŞAHAN

"Altertumer von Aigai"de Pergamon kazı heyetinin de adıyla sözünü ettiği Demirkapı, kazıların başladığı 2004 yılına kadar ziyaretçilerin yukarı kente ilk adımlarını attıkları, tek giriş noktasıydı. 2004 yılında gerçekleştirilen kazı çalışmaları sırasında Demirkapı'nın daha geç bir dönemde (muhtemelen Roma Çağında) kapatılıp iptal edildiği tespit edildi. Kentin kullanılmayan değişik yapılarından sökülmüş lento ve arşitrav türü bloklarla gerçekleştirilmiş söz konusu kapatma eylemi, Demirkapı'nın hemen kuzeyinde yer alan ve kentin en büyük kamu hamamlarından biri olan Kuzey Hamamı'nın muhtemelen İ.S. 2-3. yüzyıllarda inşa edilmesiyle ilişkili olmalıdır. Kapının dışında yapılan sondajlarda kapıya yönelen herhangi bir taş döşeme izine rastlanmamasına karşın, kapı girişinden kentin içine doğru oldukça büyük plâka taşlarla döşenmiş bir yol sistemi mevcuttur. Kapının dışında olması gereken taş döşeme yol kamu hamamı tarafından tahrip edilmiş olmalıdır (Resim 3).

Yol, kapıdan itibaren kentin içine doğru yükselerek iki farklı yönde devam etmektedir. Döşeme yolun altında, ana kayaya oyulmuş ve bir insanın girmesine müsaade eden kanal sistemleri mevcuttur. Söz konusu kanal sistemi yolun altından, batıdan doğuya doğru yaklaşık 10 m. uzanır ve bir kolu kuzeye, bir kolu da doğuya dönerek devam eder. Kanal sisteminin, Demirkapı'nın arka alanına düşen yağmur sularını kapının dışında alt koddaki yer alan kamu hamamının sarnıç ve su toplama havuzuna yöneltmek üzere inşa edildiğini düşünmek yanlış olmasa gerektir.

Demirkapı'nın girişinde, sol ve sağ yanlarda ana giriş kapısının söve taşları dikkati çekmektedir. Söveleri geçince sol tarafta (kuzey yönde) kentin surlarına bitişik olarak yapılmış, kapının içine bir kapı ile açılan ve yine birbirlerine kapılar ile bağlı yan yana 4 adet mekân dikkati çekmektedir. İptal edilmeden önce Demirkapı'nın kontrolünde kullanıldığını düşündüğümüz bu mekânlar kapının iptalinden sonra Roma Döneminde (İ.S. 2.ve 3.yüzyıllar) arka alanda oluşturan büyük mekân içine katılmış olmalıdır.

DEMİRKAPI ARDI ROMA YAPISI

Yusuf SEZGİN

Barış YENER

Demirkapı'nın kapatılmasından sonra kapının arkasında bulunan ve kapının işlevini sürdürdüğü sırada henüz hangi amaçlar için kullanılmış olduğunu tespit edilemeyen geniş alan muhtemelen avlulu, sarnıçlı geniş bir yapı için inşaata açılmış olmalıdır.

Ayrıca, Demirkapı'dan girdikten sonra yolun devamında, sanki yolun önünü kapatmış gibi görünen mekânın da kazısı gerçekleştirilmiştir. 1 No.lu mekân olarak isimlendirilen odanın içinde, batı yarısında açığa çıkarılan kireç katkılı sıkıştırılmış kum ve çakıl taban, üzerinde *in situ* ele geçirilen taban malzemesi ile birlikte İ.S. 2.-3. yüzyıllara tarihlenmiştir. Odanın batı yarısı kireç harç ile döşenmişken, doğu yarısı pişmiş toprak taban blokları ile döşenmiştir.

Genel kullanımına ilişkin olarak yapılan ilk gözlemler, mekânın bir *andron* olarak kullanılmış olabileceğini düşündürmektedir. Tabanının kireç katkılı sıkıştırılmış kum ve çakıl taşı olması, renkli *stuccolar* ile bezenmiş duvarlarının varlığı, suya ihtiyaç duyulan bir temizlik gereksinimi ve kanalın içinde ele geçirilen hayvan kemikleri ve zeytin çekirdekleri gibi yeme içme ile ilişkili veriler, bu varsayımı desteklemektedir. Fakat yine de etrafındaki diğer mekânların kazısının tamamlanmadan net sonuçlara ulaşmak şu an için pek mümkün görünmemektedir.

DOĞU ŞAPEL KAZISI

O. Kürşad SERTTÜRK

İ. Sabri ÇAKIR

2004 yılında kazısı gerçekleştirilen "Doğu Şapel" olarak adlandırılan Bizans Kilisesi, Demirkapı'dan girdikten sonraki düzlükte doğudaki sura yakın bir konumda yer almaktadır. Doğu Şapel 12.40x6.20 m. ölçüleriyle taşra kentlerine özgü sade

ve mimarî açıdan çarpıcı bir özelliği olmayan bir Bizans kilisesidir. Genel yapısı ile küçük bir Hıristiyan cemaatinin ihtiyaçlarına cevap verecek boyutta inşa edilmiştir. (Resim: 4)

Doğu-batı doğrultusunda uzanan şapelin doğusunda içten ve dıştan yuvarlak tek apsisi batısında bir girişi bulunmaktadır. Giriş kapısının eşiğinde, ters çevrilmiş, Aigai kent meclisinin aldığı ve Seleukos Kralları I. Seleukos ve oğlu I. Antiokhos'a bir mektupla gönderdiği kararları içeren bir yazıt bloğu devşirme olarak kullanılmıştır. Söz konusu Yunanca yazıt 1.75x0.60 m. ölçülerindedir ve anlaşıldığı kadarıyla 85 satırdan oluşmaktadır. Subasman duvarlarının dış yüzlerinde, devşirme taşlardan oluşan büyük ve düzgün bloklar orthostatik şekilde yerleştirilmiştir. Dış duvarların yapının içine bakan bölümleri ise taş ve tuğlaların dönüşümlü olarak yerleştirildiği almaşık inşa tekniği ile örülmüştür. Şapelin iç duvarlarının üzerinde yer yer oldukça iyi korunmuş kireç harçlı sıva parçaları belirlenmiştir. Üzerinde kırmızı, pembe ve koyu mavi renklerden oluşan, niteliği belli olmayan boya izleri görülmektedir. Şapelin zemininde ele geçirilen yoğun kireç ve dağılmış kırık mermer parçaları, zeminin kırık mermer parçaları ile döşendiğini düşündürmektedir.

Kilisenin güney duvarı üzerinde yaklaşık 1,5x1,5 m. ölçülerinde bir niş yer almaktadır. Doğu bölümünün dört köşesinde düzgün mermer bloklar açığa çıkarılmıştır. Söz konusu bloklar, muhtemelen taşıyıcı işlev gören sütunların altlıkları olarak kullanılmış olmalıdır. İçten içe yaklaşık 4x1,80 m. ölçülerindeki apsisin ortasında dik yerleştirilmiş taş bloklarla oluşturulmuş kathedra (?) yer almaktadır. Şapelin içinde ve dışında dağınık olarak ele geçirilen sırlı Bizans seramiği yapının İ.S. 12-13. yüzyıllara ait olduğunu kanıtlar niteliktedir.

YENİKAPI (TİBERİUS KAPISI) KAZISI

Şükrü TÜL

2006 yılında kazılan ve Yenikapı diye tanımlanan sur kapısı Demirkapı'ya göre yaklaşık 100 metre batıdadır. Arkaik yukarı kent suru burada bindirme özellikli bir kapı yapmaktadır. Demirkapı ile arasında bir burç bulunmaktadır (Resim: 5).

Arkaik yukarı kent surlarının bindirme yaptığı bu kesimde pınar çalıkları ve delicelerin engellediği geçit, bir kapı aralığı olarak emekli ören yeri bekçisi Ahmet Altınay'ın gözlemleri ile bilinmekteydi. Kapı aralığı olarak öngörülen kesimde sur duvarına göre daha derince bir çukur kesim ve kapı mimarî üyesi olabilecek taşlar yüzeyde bulunmaktaydı. Bunlar arasındaki yarım sütunlar, kapı mimarîsi için değerlendirilmesi gereken umut verici unsurlardı. Kapıya göre surun kuzey

parçasını güneyden sınırlayan kaba duvar örgüsü de yüzeyde açık biçimde görülmekte ve kent içinden gelen bir yolun sınırını oluşturduğunu duyurmaktaydı. Söz konusu geçit, içten kolay aşılabilir çöküntü ve birikim karakteri verirken dışa, batıya doğru dökülmüş bulunan taşlar daha aşılması güç, dik bir yamaç oluşturmakta idi. Son 30 yılda yapılmış kuru duvar ve çalı engellerle buradan giriş çıkışlar tümüyle durdurulmuştu.

İlk kurgusu ana kaya parçaları üstüne yapılmış arkaik sur, kaba poligonal örgü tekniği ile inşa edilmiştir. Belirli sıralar ve taş aralıklarına yeni taş sıralarının yerleştirilmesi biçiminde gelişmiş bu poligonal teknik, yaklaşık yamaçtan 3,5-4 m. yükseltilmiştir. Surun kapıya göre kuzeyinde bindirme yapan parçasının üst kesiminde korunmuş olan ve tabaka biçiminde çıkarılarak işlenip yerleştirilmiş olduğu görülen kuşakları, duvarın güçlendirilmesi için kullanılmış önemli bir ayrıntıdır. Kuşaktan sonraki üst kesime ilişkin taş sıraları zaman içinde döküldüğünden üst yapıda dekoratif bir poligonal tekniğin varlığı saptanamamaktadır. Duvarın bu özellikleri Smyrna öreninde tarihlenmiş bulunan İ.Ö. 7.yüzyıl son çeyreğine ait duvarlarla benzeşmektedir.

Kapının güneybatı kesiminde ise sur duvarının yaklaşık 4 m. sularında korunduğu, ancak kuşak özelliğinin burada saklı kalmadığı görülür. Surun 10 m. kesimi keskin bir yükseklik oluşturacak biçimde korunmuş, batıya doğru kalanı ise yamaçtan kayarak aşağıdaki döşeme yola doğru dökülmüştür. Kuzeybatı sur duvarının alt kesiminde iri kaya çekirdeklerinin kullanılarak duvar örgüsünün düzenlendiği görülür.

Kapının iç kesiminin kazılması sırasında Dor düzenindeki bir arşitrav parçası üzerinde yer alan önemli bir yazıt parçası bulunmuştur. Bu yazıt üstünde Lâtince ..TEM]PORE XII[... yazmaktadır. Bu yazıtın üstünde ikinci bir arşitrav parçası üzerinde de ..]VRBIV[M TERRAE... yazıtı okunmaktadır. Söz konusu yazıt daha önce 1885-86 Bohn araştırmasında belirlenmiş bulunan ve Demirkapı batısında ele geçirildiği söylenen yazıtlara uymaktadır. Söz konusu yazıt: TI-CAESAR-DIVI-AVG-F-DIVI-IVLI-N-AVG-P-M-TR-POT-XXXVI-IMP-VIII-COS-V-CONDITOR-VNO-TEMPORE-XII-VRBIVM-TERRAE-MOTV-VEXATARVM-TEMPLVM-RESTITVIT biçiminde bir kalıptır ve Tiberius'un 17 yılı depreminden sonra kuzey Ege'de yenilediği kentlerin varlığını belirtir. Bu onarım evresi yaklaşık İ.S. 34-35 yılı olarak belirlenmiştir.

2006 yılı kazı sonuçlarından hareketle Yenikapı'nın ilk yapımından terk edilinceye kadar geçirdiği evrim ve değişiklikler aşağıdaki gibi gerçekleşmiş olmalıdır.

Evre A-kentin yukarı kesiminin kuzey surlarında Demirkapı'dan sonra gelen ikinci kapı olan, bindirme teknikli kapı olasılıkla İ.Ö. 7. yüzyıl sonunda yapılmıştır. Bu kapı, surun bindirmesinin yarattığı güvenli içerlek kesimde olasılıkla tek kanatlı bir iç kapı ile tamamlanmıştı. Arkaik kapının günümüzde sur duvarının korunmuş kesimleri dışında tek ayrıntısı yerinde durmakta olan söve deliğidir. Kapının bindirme tekniği Neandreia surunun aşağı kesiminde bulunan 8 No.lu kapı ile benzeşmektedir.

Evre B1-17 depreminin en önemli kanıtı olarak 1885-86 Bohn araştırmasında derlenen Lâtince yazıt parçaları ve Yunanca karşılaştırmasından çıkarılan sonuca göre Aigai 34 ya da 35 yılında geniş ölçekli bir onarım görmüştür. Bu onarım evresi sırasında arkaik sur içine yeni bir kapı anıtı yapılmış olmalıdır. Yapının dış görünümü, yaklaşık 18 taştan oluşan bir kemer biçimindedir. Kemerin kilit taşı, iki ayrı taşta yarısı bulunmak üzere bir çelenkle süslenmiştir. Bu kemerin üstünde ise bileşik olarak üretilmiş Dorik arşitrav ve metop-triglyph parçası yer almaktaydı. Bir saçaklık ile tamamlanmış olması gereken bu kurgunun üçgen bir alınlık kompozisyonu ile tamamlanıp tamamlanmadığı kesinlik kazanmamıştır. Dönemsel olarak Augustus Çağına tarihlenen pek çok sur kapısında bu yalın dekorasyon görülür. Türkiye'deki en yakın örnek Ksanthos kent suruna yerleştirilmiş Vespasianus kapısıdır. Tüm örneklerde Dorik mimarlık öncelikli biçimde tercih edilmiştir.

Kapının iç kemeri ise farklı karakterdedir. Üst geniş kenarları profilli kemer taşı dizisi bu dekorun belli başlı üyeleridir. Buradaki kemerin farklılığının açıklanması kentin içinden daha güzel görünmesinin hedeflenmesi olabilir. Burada bulunan üst yapı yarım derin yivli sütunlarla tamamlanmaktadır. Başlıkların varlığına ilişkin herhangi bir parçanın bulunmaması tümünün mermer olabileceğini ve zaman içinde seçilmiş olabileceklerini akla getirmektedir. Burada bulunan dış kesimli saçaklıklar sütunlu dekorun uygun ve tamamlayıcı devamlarıdır. Buradaki kemer ve yarım sütun mimarîsi ile ilintili olabilecek dış kesimli bir arşitrav kapının batı önünde bulunmuştu. Bu mimarî üyenin de kapının iç kesimi ile ilintili olması söz konusudur.

İki kemer olarak yapılan kapının iç kesiminde ise güney duvarındaki kalıntılardan çıkarabildiğimiz kadarıyla bir denizlik ve üstünde yer alan monolitik kemer dekoru bulunmaktaydı. Bu duvar olasılıkla mermer kaplama ile dekorluymuştu. Kuzeydeki duvara ilişkin bilgilerimiz yok denecek kadar sınırlıdır. İki kemerin arası da kesinlikle söylenebileceği gibi, ahşap bir çatı örtüsüyle geçilmişti. Bu türden iki kemer biçiminde düzenlenmiş kapı mekânı Kremna kentinin kayalık güney kesiminde bulunmaktadır.

Ek Evre B2-kapının komşusu olması gereken ikinci Tiberius Dönemi yapısı bir Sebasteion olabilir. Yüzeyde bulunmuş bir yazıt parçasının *sebastos* sözcüğünü çağrıştırmaması, yine yüzeyden mermer iki heykel parçası (AUP ve AUI) ile Tiberius Döneminin kalıplaşmış onurlandırma yazıtı Lâtinçe ve Yunanca arşitravlar kapı çevresinde ikinci bir yapıyı göstermektedir. Olasılıkla bu yapı, kapıdan girer girmez Tiberius ile ilgili onurlandırmayı bildirmek üzere yapılmıştı. Dor düzenindeki bu mimarînin yeterince malzemesi olmasına karşın, yerinin sağlıklı biçimde saptanabilmesi gelecek araştırmaların konusu olmalıdır.

Evre C-kapı Roma Çağının geç evresinde bir kanal sorunu ile baş başadır. Bu evre İ.S. 3. yüzyıl gibi öngörülebilir. Yolun altından gelen kanal sur duvarından kuzeye çıkarılmış ve bu evrede sur duvarının yıkılması gibi bir sorun belirmiştir. Buradaki olası Sebasteion ya da basit de olsa bir stoa'nın yıkılma evresi bu zaman diliminde gerçekleşmiş olabilir. Özellikle 262 depreminin etkisi de bu süreçle ilintilendirilebilir.

Evre D-kapının kuzey kıyı komşusu surun hasar görmesi ve olasılıkla da stoa'nın etkilenmesi 5. yüzyıl sularında buraya bir küçük kilisenin yerleşmesine yardımcı olmuş olmalı. Kapının henüz yıkılmamış olabilecek varlığı küçük kiliseye güven kazandırmış olmalı. İç kesimindeki basit duvarların yapımı ile burası bir tür dinsel geçit konumuna yükselmiş olabilir. Surun üstüne yerleşen kilise 9,40 m. uzunlukta bir duvar ile kapıdan içeri giren duvarın komşusudur. 0,55 m. dönerek doğuda bir apsis yapan kilise, sur dikkate alınırca, maksimum 8,45 m. lik bir genişliğe yerleşmiştir. Bu yapının içeriği ve seramikle yapılabilecek tarihlmesi gelecek dönemlerin kazı tasarısı olarak kalmıştır. Kilisenin ve kapının yıkımının ve çevrelerinin köhneleşmesinin 7. yüzyıldaki bunalım dönemine rastladığı öngörülebilir.

BOULEUTERION

Yusuf SEZGİN

Mehmet ÖNDER

M. Hamdi KAN

Agora Caddesi üzerinde, muhtemel bir deprem sonrası yıkılmış ve özellikle İ.S. 12. ve 13. yüzyıllarda mimarî elemanların birleştirilmesinde kullanılmış kurşun kenet yağmasından etkilendikten sonra günümüze değin el değmeden gelmiş olan Kent Meclisi Binası (*Bouleuterion*) 2004 yılında başlayan kazı çalışmaları sonucunda hemen hemen tümüyle gün ışığına çıkarılmıştır. Aigai kazıları

başlamadan önce emekli ören yeri bekçisi Ahmet Altınay'ın gelen ziyaretçilere yoğun delice ormanı ve taş yığınları altında gösterdiği oturma sıralarına ait parçalar ve Agora Caddesi'ne bakan etkileyici üst üste dikdörtgen bloklardan oluşturulmuş cephe duvarından arta kalanlar, bir *Bouleuterion* yapısına işaret etmekteydi. 1885-1886 yıllarında Bohn ve Schuhardt'ın çalışmaları içinde sözü edilmeyen bu kent meclisi binasına ilişkin ilk bilgiler yakın çevresinde tespit edilmiş yazıtlı arşitrav parçalarından geldi. Yazıt Apollonidas oğlu Antiphanes'in Zeus Bollaio, Hestia Bollaio'ya ve Demos'a (yurttaşlar topluluğu) bir bina adadığını bildirmektedir. Kuşkusuz bu yazıt yıkılmadan önce *Bouleuterion*'un ön cephe duvarı üzerinde yer almaktaydı. Gerçekten de *Bouleuterion* kazıları hem Apollonidas'ın hem de Antiphanes'in adlarını taşıyan onurlandırma yazıtlarını gün ışığına çıkardı.

Yaklaşık 150 kişilik kapasiteli, 12 basamaklı küçük bir *Odeon* formunda olan meclis binası Geç Hellenistik Dönemde inşa edilmiş ve heykellerle ve muhtemelen onlarla ilişkili onurlandırma yazıtları ile süslenmiştir.

Cephesi Dor düzeninde inşa edilmiş olan meclis binası eğimli bir arazide yer almaktadır. Agora Caddesi'ne bakan ön cephe üç kat yüksekliğindedir. İçte üçüncü kat seviyesinde yer alan kulis bölümünün önünde yer alan sütunların başlıkları ise İon tarzında yapılmıştır. Oturma sıralarının her iki yanından ve tam orta bölümünden orkestraya ulaşan üç ayrı merdiven mevcuttur. Orkestra klâsik bir Hellen tiyatrosunda olduğu gibi, yarım daire formlu tasarlanmıştır (Resim: 6).

2004 yılı kazı çalışmaları sırasında, *Bouleuterion*'un Agora Caddesi'ne bakan yüzünün güney kısmı temizlenmiş, 2005 ve 2006 yılı çalışmalarında ise kuzey kısmı da açılarak, ön cephesi tamamıyla ortaya çıkarılmıştır. Özellikle 2004 ve 2005 yıllarında meclisin, dükkânlar içine yıkılan enkazı içinde mermerden 6 adet baş ve bunlara ait gövdeler ele geçirilmiştir. Heykellerin orijinalinde, *Bouleuterion*'un kuzey duvarının doğu bölümü ve cephe duvarının iç kesimlerinde oluşturulmuş payeler üzerinde, durdukları anlaşılmaktadır. Özellikle iki heykelin kaidelerinde yer alan "ΜΕΝΕΣΤΡΑΤΟΣ ΙΠΠΙΟΥ ΠΕΡΓΑΜΗΝΟΣ ΕΠΟΙΕΙ" yazısı, heykellerden en az ikisinin Pergamon'lu Hippias oğlu Menestratos tarafından yapıldığını göstermektedir. Geç Helenistik Döneme tarihlenen heykellerin Pergamon Okulu ürünleri oldukları anlaşılmaktadır (Resim: 7).

Meclis Binası'nın inşası ve kullanımına yönelik en önemli tarihleyici veriler 2006 yılında ortaya çıkmıştır. Meclisin oturma sıralarının ortasından geçen merdivenlerin aksında, orkestra ile hemen doğu bitişiğinde yer alan dükkânları birbirinden ayıran kuzey-güney yönlü duvarın hemen doğusunda bir altar temeli yer almaktadır. Söz konusu temel oldukça büyük taşlardan inşa edilmiş ve ana kayaya kadar

oturtulmuştur. Meclisin kalbi olarak nitelendirilebilecek olan altara ait çok sayıda irili ufaklı parça 2005 ve 2006 yılı kazılarında ele geçirilmiştir. Altar, mermerden yapılmıştır ve üzeri boğa başı-*boukranion* kabartması ile süslenmiştir.

Altar temeli, ana kaya üzerine açılmış bir çukurun tam dibine kadar oturmaktadır. Çukur içinden bir maltıza ait parçalar, tama yakın bir kandil, piramidal yapıda tam bir ağırşak, *lagynos* parçaları ve kalıp yapımı bir kâseye ait parçalar ele geçirilmiştir. Dibe doğru iyice daralan ana kaya çukurunun dibinden sağlam korunmuş bir tek kulplu sūrahi ve iki tane halka kaideli, tek kulplu sūrahi ele geçirilmiştir. Buluntuların niteliği ve konumu, bu çukurun binanın inşasıyla çağdaş olduğunu göstermektedir. Eldeki veriler kuzeydoğu ana kaya çukurunun *Bouleuterion*'un inşası esnasında, belki de hemen öncesinde, bilinçli olarak açıldığını göstermektedir. Konumu itibarıyla sunak temelinin tam altında yer alması ve sunu karakteri taşıyan buluntuların ele geçirilmesi, söz konusu çukurun yapının inşası sırasında yapı sunusu için açılmış olduğunu kanıtlamaktadır (1 No.lu sunu çukuru). Zaten ele geçirilen tama yakın kaplardan bazılarının sunak temelinin ana kaya çukuru içinde devam eden kısmının altında kalıyor olması da bunu kanıtlamaktadır. Ele geçirilen tam ve tama yakın kapların tamamının kapalı kap (sūrahi) olması, sıvı libasyonunun varlığına işaret etmektedir. Ayrıca ele geçirilen çok sayıdaki tam ve parçalar hâlindeki figürinler, ritüelin (törenin) varlığını göstermektedir.

Sunağın temellerinin oturduğu ana kaya çukuru, yapının inşası öncesinde yapılan törenle ilişkili olarak açılmış olmalıdır. İçerisinden çıkan buluntular, yapı sunusu olarak değerlendirilmelidir. Ele geçirilen tarihlenebilir buluntuların tamamı İ.Ö. geç 2-erken 1. yüzyıla aittir. Bu açıdan meclis binasının İ.Ö. geç 2-erken 1. yüzyılda yapıldığını söylemek doğru olacaktır.

4 No.lu dükkânın güneybatı bölümünde 125x70 cm. ebadında başka bir ana kaya çukuru tespit edilmiştir. Söz konusu ana kaya çukurunun özellikle dip kısımlarında ve dip kısımlarına yakın alanlarda pişmiş kil topakları ele geçirilmiştir. Anlaşıldığı kadarıyla ana kaya çukurunun kazılmasının ardından çukurun dibi ve dibe yakın yan kısımları kalın bir kil tabakasıyla sıvanmıştır. Daha sonra güçlü bir ateş ile kil pişirilmiş ve yer yer cürüflaştırılmıştır. Söz konusu kil topaklarının kaya yüzeyine yapışmış bölümleri daha az pişmiştir. Üstte kalan bölümlerde oldukça yoğun cürüflaştırılmış alanlar dikkati çekmektedir. Özellikle cam gibi cürüflaştırılmış ve erimiş bronz parçalar görülmektedir. Ardından muhtemel sunu malzemesi olarak nitelendirilebilecek malzemeler çukura atılmış ve en son üzerine orta boy taşlar atılarak çukur kapatılmıştır.

“2 No.lu sunu çukuru” olarak değerlendirdiğimiz bu çukur içinde ele geçirilen buluntular arasında İ.Ö. 2. yüzyıla ait bir *lagynos* dikkati çekmektedir. Buluntular arasında en önemli grubu çeşitli boyutlarda 5-6 adet tuzluk olarak nitelendirilen (*salt cellar*) örnekler oluşturmaktadır. Ayrıca çok sayıda tek kulplu sürahi, yonca ağızlı *lekythos*, *skyphos* ve kâse parçaları büyük oranda tümlenecek durumdadır (Resim: 8). Çukur içinde ele geçirilen buluntular arasında 16 adet bronz sikke dikkati çekmektedir. Çukur içinde dağılmış olarak ele geçirilen sikkelerin tamamı İ.Ö. geç 2. yüzyıl ait Aigai kent sikkeleridir. Tüme yakın ve tümlenecek durumdaki malzeme bir kontekst olarak değerlendirilmelidir. Tarihlenebilir buluntuların tamamı İ.Ö. geç 2. – erken 1. yüzyıla aittir.

Bouleuterion'un ön cephesinde, Agora Caddesi'ne bakan yan yana dizilmiş ayrı kapıları olan dört adet mekân yer almaktadır. Meclis binasının oturduğu yamacın çok eğimli olması nedeniyle meclisin cephesinde görülen bu dört kapı *auditorium* ile ilişkili olmayıp yalancı kapı işlevi görmektedir.

Söz konusu mekânların tamamı kazılarak açığa çıkarılmıştır. Her bir mekân bir giriş ile birbirlerine bağlanan, doğu-batı yönde, iç içe iki çift oda şeklinde tasarlanmıştır. En güneyde yer alan 4 No.lu dükkân hariç, dükkânların tamamında, yaklaşık aynı seviyelerde İ.S. 2-3. yüzyıla ait *in situ* malzeme veren düzlemler kazılmıştır. Nitekim 1 No.lu dükkânın doğu mekânındaki Roma düzleminde ele geçirilen iki sikkeden birisi (Kyme. Valerianus-Gallienus Dönemi) 253-268; diğeri (Temnos. Alexandrus Severus-Philippus Arabs Dönemi) 222-249 yıllarına tarihlenmektedir. Aynı şekilde 3 No.lu dükkânın batı yarısında açığa çıkarılan düzlem üzerinden gelen Commodus sikkesi, 180-192 yıllarına aittir.

İ.Ö.2. yüzyılın ikinci yarısında inşa edildiği anlaşılan *Bouleuterion* yapısının İ.S. 3. yüzyılın ikinci yarısına kadar ayakta kaldığı anlaşılmaktadır. Muhtemelen bu tarihten sonra terk edilmiş ve şu anda bilinmeyen bir dönemde kuzey duvarının iç kısmındaki bir platform ve cephe iç duvarının payeleri üzerinde duran heykeller ve onurlandırma yazıtları dükkân diye tanımladığımız mekânların içine yuvarlanmış olmalıdırlar. Ardından ön ve yan duvarları oluşturan kare ve dikdörtgen formlu taşlar düzenli bir şekilde moloz yığınına örtmüş olmalıdır. Heykellerin, onur yazıtlarının ve diğer mimarî unsurların sabitlenmesinde kullanılmış kurşun malzemenin tümüyle alınmış olması duvarların yıkılmasından önce ciddi bir yağma ve tahribata uğradığını göstermektedir. Bu arada heykellere ait bazı parçaların da yok olduğu saptanmaktadır.

Bouleuterion ile Agora Caddesi arasında kalan alanda, kuzey bölümde, meclis binasının kullanımdan çıkmasından sonra yapılmış olan bir mekân açığa

çıkarılmıştır. Söz konusu mekân ile *Bouleuterion*'un ön cephesi arasında kalan alan düzgün taş plâkalarla kaplanmış ve altından ana kayaya oyulmuş bir kanal geçmektedir. Bu oluşumun *Bouleuterion*'un ana girişinin önüne kadar uzandığı ve devamında da Agora Caddesi'ne bağlandığı anlaşılmaktadır. Söz konusu mekân Agora Caddesi'nin ve Meclis Binası'nın girişine uzanan yolun sınırlandırması nedeniyle üçgen formunda yapılmış ve muhtemelen bir dükkân ya da depo olarak işlev görmüştür. Taban üstünde ele geçirilen *in situ* buluntular ve tabanın hemen altında ele geçirilen Diocletianus (284-305) sikkesi yardımıyla mekânı geç 3-erken 4. yüzyıla tarihlemek mümkündür.

AGORA BİNASI KAZISI

Sevgiser AKAT

Kentin en güçlü olduğu Hellenistik Dönemde, kentin doğu eteğine kurulmuş olan kuzey-güney doğrultulu agora binası doğudan taş döşemeli bir yol ile sınırlanmıştır. Yüzyıllar boyunca birçok şiddetli depreme maruz kalmasına karşın, 80 m. uzunluğu ve 11 metreyi bulan yüksekliği ile oldukça etkileyici bir görünüm sergilemektedir. Üç katlı olduğu anlaşılan agoranın, alt katında doğu caddesine açılan, iki bölümlü, yan yana dükkânlar dizisi yer almaktadır. Orta kat, girişi kuzeybatı cephede yer alan büyük bir kapı ile sağlanan muhtemel depo alanları olarak kullanılmış olmalıdır. Çatısı mermerden İon başlıklı andezit sütunlarla taşınan en üst kat ise batı kenarındaki agoranın üç basamaklı bir merdiven ile çıkılan ahşap tabanlı bir stoa görünümünü kazanmıştır.

3. kat seviyesinde yer alan ve batıya bakan agoranın düzgün kesme taşlarla döşendiği, avlunun etrafının üstü açık su kanalları ile çevrelendiği görülmektedir. Agora Caddesi'nin, agora önündeki bölümünde yolun daha özenli bir biçimde yapıldığı anlaşılmaktadır. Bu alanda yolun dik yerleştirilmiş monoblok taşlarla bölümlenmiş ve araları düzgün taş plâkalarla örülmüştür.

Agoranın en alt katında yer alan dükkânlardan biri 2005 yılı kazı sezonunda temizlenmeye başlanmıştır. Dükkân içinde biri kuzey- güney doğrultusunda, bir diğeri ise doğu-batı doğrultusunda devrilmiş olan, üç sütun tamburundan oluşan iki adet İon sütunu ve başlıkları ortaya çıkarılmıştır. Söz konusu sütunlar yapının 3. katını oluşturan sütunlu portikodan düşmüş olmalıdır (Resim: 9).

Taş plâkalarla döşenmiş olan dükkân zemini ile sütunlar arasında steril bir toprak tabakası ve çatı kiremidi tabakasının yer alması, agora binasının terk edilmesinin ardından bir süre boş kaldığı, daha sonra çatısının çöktüğü ve son

olarak da sütünların dükkân zeminine düştüğü veya kurşun yağması amacıyla düşürüldüğü anlaşılmaktadır. Temizlenen dükkânın kuzeybatı köşesine yakın bir alanda muhtemelen Erken Roma Dönemine ait mermer bir erkek büstü ele geçirilmiştir.

MACELLUM KAZISI

Sevgiser AKAT

Agora doğu caddesinin hemen önünde, agora binası için inşa edilmiş bir teras üzerinde yuvarlak formlu, basamaklı bir yapı açığa çıkarılmıştır. Helenler'in "Makellon", Romalılar'ın "Macellum" adını verdikleri bir balık veya et pazarı olarak işlev görmüş olmalıdır. 8.50 m. çapındaki yapı, düzgün plaka taşlardan oluşturulan dört basamağa sahiptir. Yapının ilk sırasını oluşturan bazı blok taşların üzerinde Γ, M, N, Δ, Z, C, gibi Yunan alfabesine ait harfler kazınmıştır. *Macellumun* zemini, bir ıslak mekân olarak kullanıldığı için düzgün blok taşlarla döşenmiştir. Yalıtımın sağlanması için, plâka taşlar kireç harcı zemin içine gömülmüştür. Yapının, biri doğu kenarda tabanın oturma sırası ile birleştiği noktada basamağa oyulmuş, diğeri ilk basamak üzerinde ikinci basamağı oluşturan taşta oyulmuş yarım ay formundaki iki delik, suyun yapının içine giriş ve çıkışını sağlamak üzere yapılmış olmalıdır. Tabanın oturma basamaklarına yakın alanlarda, taban plâkalarının üzerine oyulmuş oluklu kenet delikleri ve kare formlu taş veya başka malzemeden masa veya tezgâh yerlerini belirleyen kazıma çizgiler mekânın gerçekten de bir *Macellum* olduğunu düşündürmektedir (Resim 10).

1 NO.LU SARNIÇ

Lale DOĞER

Emel DEREBOYLU

Aigai kenti yaşamı boyunca yağmur suyuna ihtiyaç duymuş, tüm cadde ve sokaklar taş döşenmiş, taş döşemelerin alt kesimleri yağmur sularını irili ufaklı yüzlerce sarnıca yönlendiren kanalizasyon sistemi ile donatılmıştır. 2006 yılı kazı çalışmaları kapsamında agoranın yaklaşık 70 m. batısında akropolis kuzey sur duvarının hemen dibindeki düzlükte yer alan bir sarnıç alan "1 No.lu Sarnıç" kazılmıştır (Resim: 11).

Bütünyle volkanik trahit ana kayaya oyulmuř olan sarnıcın ađız kısmında, kuzeybatı-gneydođu ynde uzanan bir atkı tařı yer almaktadır. Ađız kısmı yaklaşık 2x1,5 m. llerindedir ve dibe dođru geniřleyen bir formdadır. Ađızdaki atkı tařından itibaren 3,50 m. derinliđe sahip olan sarnıç, byk boyutlu tařlar, mimar bloklar ve stn paraları ile doldurulmuřtur.

Sarnıcın kullanım evresine iliřkin tabaka iinde ok sayıda tam ve tama yakın kap ele geirilmiřtir. Ge 12-13. yzyıllara ait Bizans sırlı ve sırsız aık ve kapalı kaplardan oluřan buluntu grubu yođunluđu oluřturur. Bunlar arasındaki maden kapları taklit eden tek kulplu srahiler, altın yaldız astarlı olup bazılarında astar ok iyi korunmuřtur. Yaldızlı astarın yanı sıra kırmızı renk astarla geometrik ve izgisel bezemelere sahip buluntular da vardır. Kapalı kapların genellikle ađız kenarları kırıktr ve gvdenin farklı yerlerinde delikler bulunmaktadır. Bu deliklerin byk bir blm sonradan, bir blm de retim ařamasında bilinli bir řekilde aılmıř gibi grnmektedir. Sırlı buluntuların da ođu 'Zeuksippus Ailesi' olarak tanımlanan gruba aittir. Slip ve boyama teknikli paralar da mevcuttur. Gerek sarnıç ii ve evresi gerekse diđer alanlarda ele geirilen sırlı-sırsız buluntular zellikle Bergama, Sardes, Daskyleion ve İzmir agorasında ele geirilen ađdař seramiklere benzemektedir. Ele geirilen Bizans Dnemine ait buluntu grubunu sarnıcın son kullanım ařaması olarak deđerlendirmek dođru olacaktır (Resim 12).

Sarnıcın dibinin gney blmnde, sarnıç zemininde yer alan sıđ bir ukur iinde İ..2. yzyıla ait 12 adet bronz Aigai sikkesi ele geirilmiřtir. Bilinli olarak aılmıř bir ukur iine yerleřtirilen sikkeler, sarnıcın Hellenistik Dnemdeki ilk kullanım evresinde, bir anlamda sunu olarak bırakılmıř olmalıdır. Sikkeler, daha sonraki dnemlerde sarnıcın temizlenip kullanılmasına rađmen, zemindeki ukur iinde kalmaları nedeniyle korunmuř olmalıdır.

Sarnıç iinde, kazılan ilk seviyeden itibaren Hellenistik ve Roma Dnemine ait seramik paraları olduka az sayıda ele geirilmiřtir. Sarnıcın dibine yakın bir alana kadar ge 12.-13. yzyıl Bizans seramiklerine rastlanması, sarnıcın Hellenistik Dnemde kullanılmaya bařlanması ardından, Bizans Dnemine kadar defalarca temizlenmiř olduđunu dřndrmektedir. 14. yzyılın bařlarında Saruhanođulları ynetimindeki Trkmenler'in batıya, Ege denizi kıyılarına ilerlemeleri sonucunda yerli Hıristiyanların kenti terk etmek zorunda kaldıklarını ve bu terk ediř esnasında sarnıcı bilinli olarak doldurdıklarını ileri srmek mmkndr. Ayrıca sarnıç iinde ele geirilen byk boyutlu tař ve mimar elemanlar da bilinli bir doldurmanın kanıtı olabilir.

Sarnıç, etrafı taş döşeli, yaklaşık 5,5x5,5 m. ölçülerinde bir avlunun doğu kenarında yer almaktadır. Düzgün kesilmiş, büyük boyutlu taşlarla oluşturulan avlunun, özellikle batı bölümünde bazı yerlerde ana kaya düzeltilerek döşemeye uydurulmuştur. Sarnıcın ilk kullanım evresinin Hellenistik Dönem olduğu düşünülrse, onunla çağdaş olan avlunun da Hellenistik döneme ait olması gerekmektedir. Avlu'daki son tabaka sarnıç içindeki Bizans buluntularının benzerlerini içermektedir. Önceki dönemlerin mimarî malzemesi, taş ve tuğla ile oluşturulmuş bazı duvar kalıntıları da ağaç kökleri tarafından tahrip edilmiştir.

KENTİN ULAŞIM AĞI TESPİT VE KAZI PROJESİ

Ünal TÜRKAN

Elif ATAY

2004 yılında Aigai kazıları başlarken öncelik verilen projeler arasında ziyaretçilerin ören yerini daha kolay gezebilmeleri ve daha kolayca algılayabilmeleri amacıyla, antik kentin cadde, sokak, kavşak ve merdivenlerinin tespit edilmesi ve çevresinden geçen ve bölgenin diğer kentleri ile bağlantılı olan yol ağının belirlenmesine yönelik çalışmalar bulunmaktaydı. Bu amaç doğrultusunda, 2004, 2005 ve 2006 yıllarındaki kazı çalışmalarında mesainin önemli bir kısmı "Ulaşım Ağı Tespit ve Kazı Projesi"ne tahsis edildi.

Belirlenen ilk hedef kentin yaklaşık 500 m. kuzeyinden geçen doğu-batı doğrultusunda zaman zaman yüzeyde taş döşemeleri görülen Gryneion-Magnesia yolundan ayrılan ve uygun eğimleri izleyerek kentin hemen kuzey kıyısındaki nekropolisin içinden geçip agoraya kadar ulaştığını düşündüğümüz ana caddenin tümüyle ortaya çıkarılmasıydı. Söz konusu yolun yaklaşık 30 metrelik kesimi, emekli ören yeri bekçisi Ahmet Altınay'ın gayretleriyle geçen 20 yıl içinde ortaya çıkarılmıştı ve özellikle mükemmel döşenmiş taş yapısı ile kentin gezilmesi için ziyaretçileri heveslendiren bir işlev görmekteydi. Söz konusu taş döşeme kuzey hamamı adını verdiğimiz teraslı ve tonozlu yapıya ulaşmadan toprağın içinde kaybolmaktaydı. Bu caddenin kentin içine hangi kapıdan girdiği de ayrıca yanıtlanması gereken sorulardan biri olarak durmaktaydı. Kuzey hamamlarının inşası, söz konusu caddenin bu rotada tahribat gördüğü ve Demirkapı'ya ulaşımın engellendiği ve ana caddenin Yenikapı'ya ve muhtemelen orada ayrılan başka bir kol ile batıda yer alan tapınaklar bölgesine ve tiyatroya ulaşmış olabileceği düşünülmekteydi. 2006 yılında kuzey hamamının enkazının oluşturduğu yaklaşık 4 metrelik dolgu kaldırılınca, taş döşeli caddenin batıya doğru zeminden yaklaşık 1

metre altta Yenikapı'ya doğru devam ettiği görüldü (Resim: 13). Kuzey hamamının kuzeybatı köşesini 2 metre güneyine kadar takip edilen taş döşemenin kazısı burada sonlandırıldı ve yaklaşık 50 metre sonra Yenikapı'ya dönmesi gereken kavşak noktasında yapılan sondajda taş döşemeye yeniden rastlandı. Yer yer tahrubata uğramış ve karakteri değişmiş olarak hafif bir eğim gösteren döşeme, 50 metre uzunluğunda Yeni Kapı'ya kadar takip edildi (Resim: 14).

2006 yılı kazı mevsiminde "Ulaşım Ağı Tespit ve Kazı Projesi'nin ikinci etabında, Yeni Kapı (Tiberius Kapısı) ile Agora Caddesi arasında kalan antik yolun açığa çıkarılması hedeflendi.

Yeni Kapı'dan itibaren taş döşeli olarak Agora Caddesi'ne doğru devam eden yol, Yeni Kapı'dan yaklaşık 10 m. sonra ikiye ayrılarak bir koldan kuzeye dönmektedir. Sadece küçük bir bölümü açılan bu tali kol, sur iç kıyısı boyunca Demirkapı'ya bağlanıyor olmalıdır. Kuzeye doğru dönüş yapan yolun kanal sistemi de açığa çıkarılmıştır. Kanal kapaklarının 3 tanesi üzerinde kazıma "A" harfi yer almaktadır.

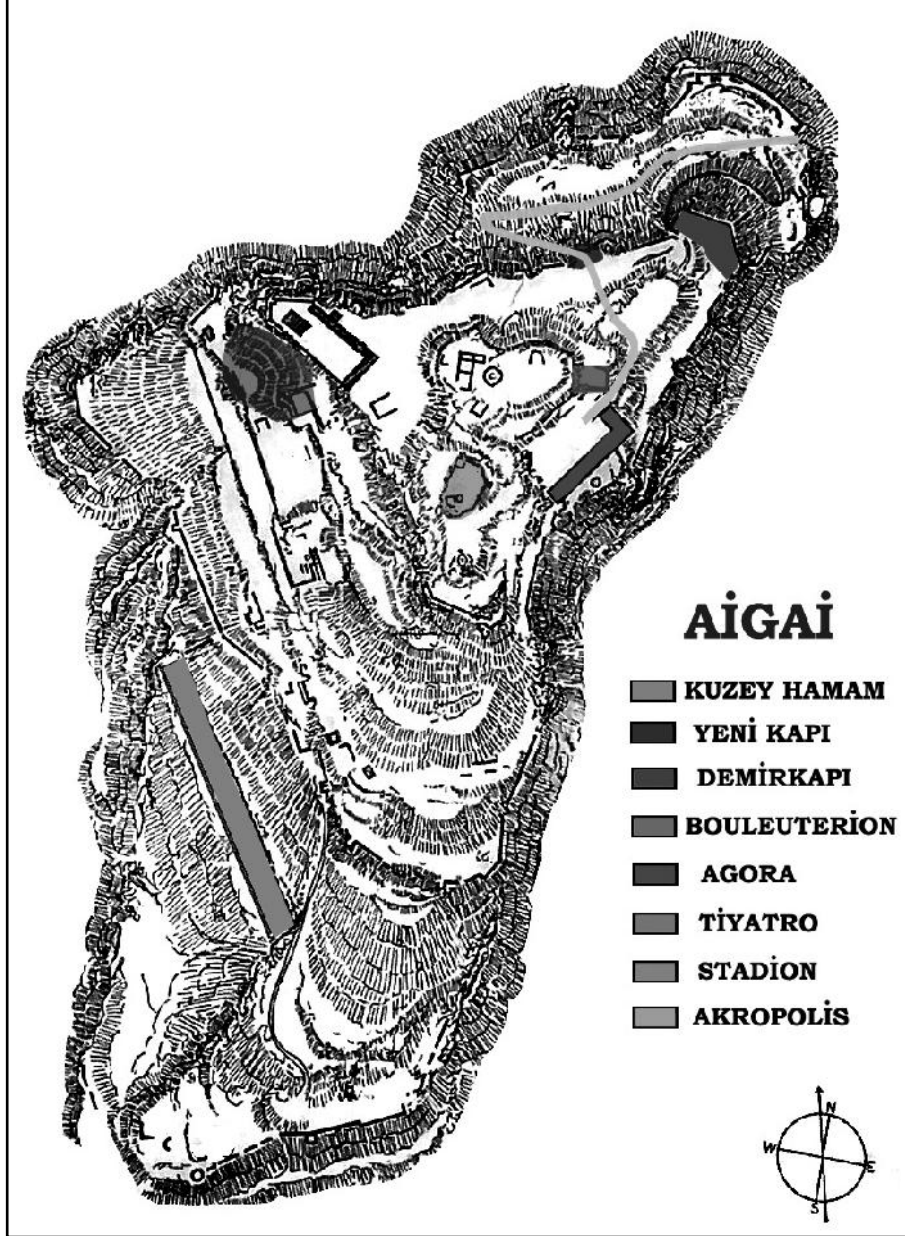
Taş döşeli ana caddenin ise Yenikapı'dan doğuya doğru 54 metre devam ettiği, bu noktada yerini düzeltilmiş ana kayaya bıraktığı görülmektedir. Tam bu bölümde cadde Agora Caddesi'ne doğru doğuya devam ederken güneye bir kol verir. Henüz kazılamayan bu tali kol muhtemelen merdiven şeklinde Akropolis'e doğru devam etmektedir. Söz konusu güney kolunun altında bulunan bir kanalizasyon sistemi ana cadde altındaki kanal sistemiyle birleşir ve bu sistemle yağmur sularını Yenikapı'nın yanında sur içinden geçirilen bir delikle sur dışındaki bir havuza veya bir sarnıca iletir.

Ana caddenin özellikle kuzey kenarı boyunca birçok farklı mekân ve bunlara ait girişler tespit edilmiştir. Söz konusu mekânların kazıları gerçekleştirilmemiş olmakla birlikte, bunların cadde üzerindeki dükkânlar ya da konutlar olduğunu söylemek yanlış olmasa gerektir.

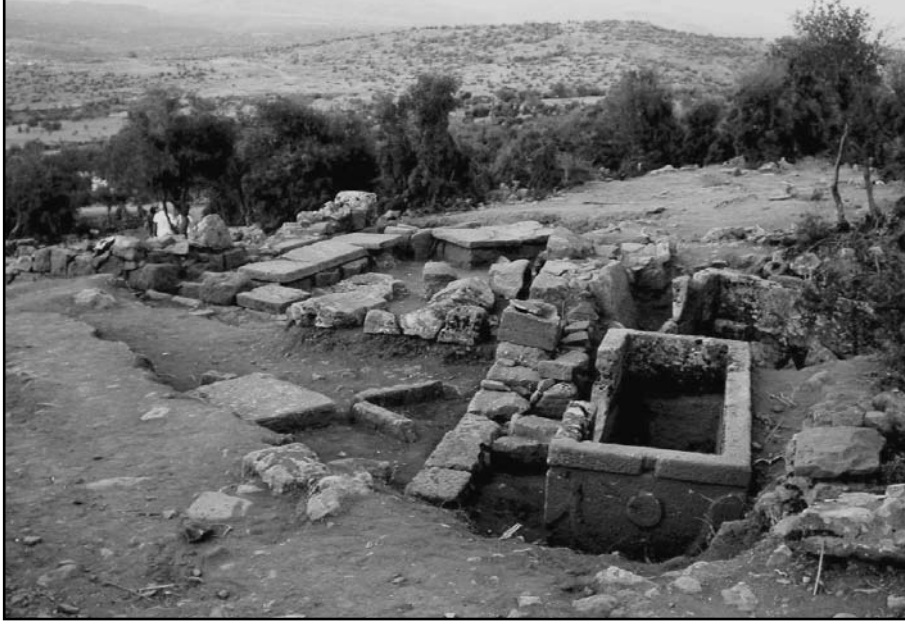
Yenikapı'dan agoraya doğru yaklaşık 60 m. mesafede, kavşaktan hemen sonra, yolun bir meydana ulaştığı görülmektedir. Söz konusu meydanın kuzeyinde büyük boyutlu muhtemel bir kamu sarnıcı yer almaktadır. Meydanın güneyinde, hemen yol üzerinde ise mimarî bir oluşum dikkati çekmektedir. Toplam 2.60 m. genişliğinde, 5 adet büyük boyutlu taşın yan yana konması ile oluşturulan bir basamak ve üstüne dik olarak yerleştirilmiş, yine büyük boyutlu 3 adet taş blok görülmektedir. Arka kısmı küçük taşlar ile düzgün bir biçimde doldurulmuş olan dik blok taşlar üzerindeki kenet izleri, bir üst sıranın daha olması gerektiğini

kanıtlamaktadır. Basamağın her iki ucunda birer adet mermerden profilli basamak kenarları açığa çıkarılmıştır. Batıdaki *in situ* olmasına rağmen, doğudakinin yerinden oynamış olduğu anlaşılmaktadır. Sadece ön bölümü açığa çıkarılan basamaklı yapının bir anıt izlenimi vermesine rağmen, hangi amaca hizmet ettiğini söylemek pek mümkün görünmemektedir.

Agora Caddesi'nin meydandan sonra yaklaşık 10 metre uzunluğunda bir kısmının kazıları tamamlandığında, ana kayaya kadar tümüyle tahribata uğradığı gözlenmiş ve tahribat gören bu kesim plâka taşlarla tamamlanmıştır. Tamamlanan bu noktadan agoranın kapısına kadar olan yaklaşık 80 metrelik kesim ise 2004 yılı kazı çalışmalarında ortaya çıkarılmıştı (Resim: 15). Bu noktada caddenin en geniş kısmı, caddenin batısında yer alan poligonal örgülü teras duvarına kadar, 3.20 metre ölçülmüştür. Bu cadde üzerinde gün ışığına çıkarılan kaplama taşları, yolun bazı bölümlerinde farklılık göstermektedir. Bu farklılık, Agora Caddesi'nin bazı kaplama taşlarının zaman içinde aşınması veya değişik nedenlerle tahrip edilmesi sonucu, farklı yapıdaki döşeme taşları ile yenilenmiş olmasıdır. Söz konusu yeni döşeme taşları, özellikle *Bouleuterion*'un doğu cephesi önünde işlevini yitiren taşların yerini almışlardır. Söz konusu, bu yeni kaplama taşlarının yüzeyleri oldukça aşınmış oldukları görülen erken safhalı taşların aksine, murçla yapılan hafif oyuklarla pürüzlü bir yapıya kavuşturulmuş, böylece zeminde yürüyenlerin kaymaları bir ölçüde önlenmek istenmiştir. Agora girişi önünde ise, tahribatın büyüklüğü ve aşınmış taşların çokluğu nedeniyle onarım yetersiz kalmış, bozulan erken safhaya ait kaplamaların üzerinde toprak zemin oluşturularak yeni bir cadde seviyesi hazırlanmış olmalıdır. Caddenin fizikî durumunda yapılan bu değişiklikleri kentin maruz kaldığı şiddetli depremlere bağlamak olasıdır.



Resim 1: Aigai'de yapıların konumlarını gösteren topografik plan.



Resim 2: Nekropolis alanında kazılan bölümün batıdan görünümü



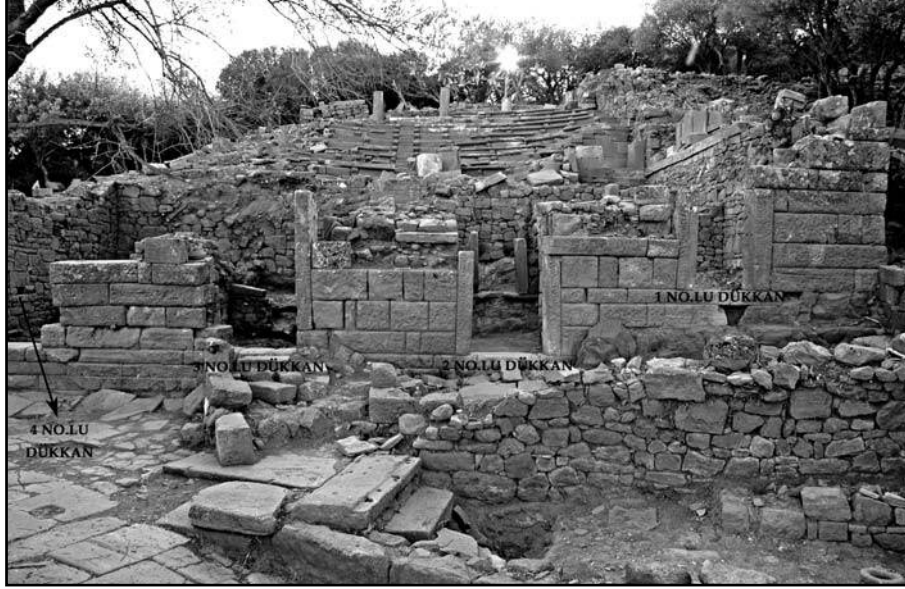
Resim 3: İ.S. 2-3. yüzyılda iptal edilen kentin ana girişlerinden "Demirkapı"nın doğudan görünümü



Resim 4: İ.S. 12-13. yüzyıllara ait Doğu Şapel'in kazı sonrası görünümü



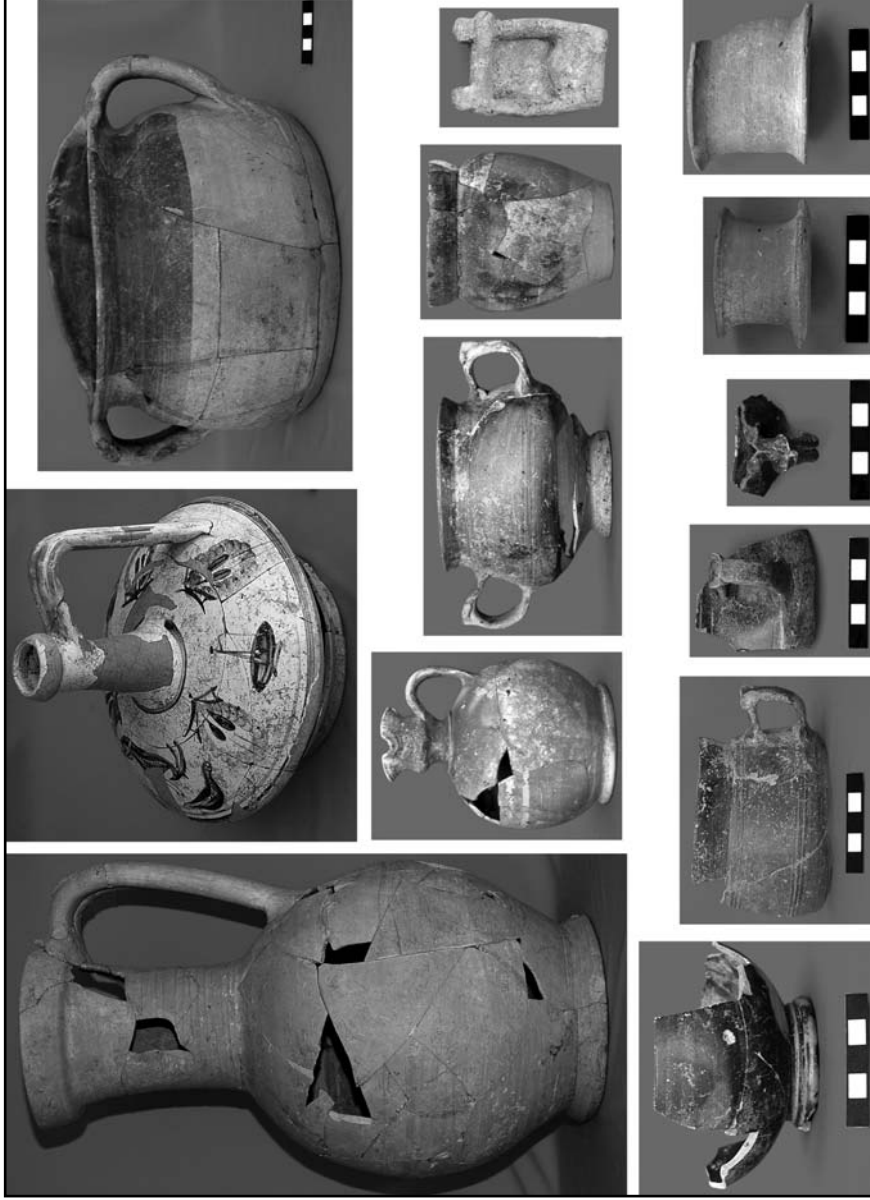
Resim 5: Yenikapı (Tiberius Kapısı)



Resim 6: *Bouleuterion*'un (Halk Meclisi) doğuya bakan ön cephesinden görünümü



Resim 7: *Bouleuterion*'un dükkânlar içine yıkılan enkazı arasında ele geçirilen Pergamon Okulu heykellerinin buluntu durumları



Resim 8: *Bouleuterion*'un 4 No.lu dükkanında açığa çıkarılan "2 No.lu sunu çukuru" içinde ele geçirilen buluntular



Resim 9: Agora'nın 3. katını oluşturan sütunlu portikodan dükkân içine düşen İon sütunları ve başlıkları



Resim 10: Agora dükkânlarının önünde yer alan *Macellum*'un (balık-et pazarı) üstten görünümü



Resim 11: Hellenistik Dönemde açılan ve Bizans Dönemine kadar kullanım gören 1 No.lu sarnıcın genel görünümü



Resim 12: 1 No.lu sarnıcın İ.S. geç 12-13 yüzyıllara ait kullanım evresinden gelen Bizans seramikleri



Resim 13: Kentin kuzeybatı yamaçlarındaki nekropolis içinden gelerek Kuzey Hamam'ın kuzey cephesi önünden kente devam eden antik yol



Resim 14: Yenikapı'ya (Tiberius Kapısı) ulaşan antik yolun batıdan görünümü



Resim 15: *Bouleuterion* önünden geçerek agoraya ulaşan Agora Caddesi'nin güneyden görünümü. Sağda agoranın ikinci kat girişi