



AGORA (ÇARŞI) VE MAGELLUM (ET VE BALIK PAZARI)

# DAĞLAR ARASINDA BİR METROPOLİS: KEÇİLER KENTİ AİGAI

KENTİN ADI HERODOTOS'TA AIGAI, POLYBIUS'TA AIGAEION, TACITUS'DA AEGAEATES, PLINIUS'DA AEGAEAE; KENTİN BASTIĞI VE ÜZERİNDE KEÇİ FIGÜRLERİNİN OLDUĞU SİKKELERDE İSE, AIGAEION, AIGAION VE AIGEON OLARAK GEÇİYOR. YANİ KEÇİLER DİYARI YA DA KEÇİLER HALKI...

Meral Erdoğan / meral.erdogan@platinonline.com

**M**anisa Merkez ilçeye bağlı Yunddağı Köşeler Köyü'ne 2 kilometre uzaklıktaki Gün Dağı mevkiine konuşlanmış olan Aigai, ikinci hece uzatılarak telafuz ediliyor- Yunanistan'dan göçen bir kavim olan Aiollerin, dağların arasında kurduğu bir kent. Adı eski Yunanca'da Keçi Ülkesi/Kenti anlamına geliyor. Aiollerin göçü M.Ö 1100'lere dayanmasına karşın kentteki en erken bulgular M.Ö 8-7'inci yüzyıllara ait. Heredotos'a göre kent Aiollerin kurduğu ve büyük bölümü kıyı bölgelerde olan 12 kentten biri. Aigai varlığını bölgesel bir merkez olarak 1000 yıla yakın bir dönem boyunca sürdürüyor... Aigai'de arkeolojik çalışmaların 1881'de başladığı biliniyor. Bu tarihte



S. Reinach ve W. M. Ramsay tarafından yapılan çalışmaların hemen arkasından 1882'de M. A. Clerc tarafından da ilk kazılar yapılmaya başlıyor. Daha kapsamlı araştırmalar ise 1886 yazında R. Bohn ve C. Schuchhardt tarafından yapılıyor ve kentin topoğrafik haritası çıkarılıyor; sonuçlarsa 1889'da 'Altertümer von Aigai' adıyla yayımlanıyor. Uzun bir süre ara veri-

len araştırmalar ancak 2004 yılında Ege Üniversitesi Arkeoloji Bölümü'nden Prof. Dr. Ersin Doğer başkanlığındaki bir ekip tarafından başlatılıyor... Aigai dağların arasında, ulaşımı zor bir bölgede kurulmuş bir kent olmasına karşın anıtsal kamu binalarıyla dikkat çekiyor. Bouleuterion (Kent Meclis Binası), Agora (Çarşı binası), Gymnasion, tiyatrosu, tapınakları, hamamları, kutsuz yolları ve kanalizasyon sistemleri kentin hem bölgesel bir merkez olduğunu kanıtıyor hem de son derece gelişmiş bir sosyal yaşama ve kent kültürüne işaret ediyor. Şimdi sözü Aigai hakkında konuşma fırsatı bulduğumuz Aigai Kazıları Başkan Yardımcısı, Manisa Celal Bayar Üniversitesi Arkeoloji Bölümü'nden Yrd. Doç. Dr. Yusuf Sezgin'e bırakıyoruz.





► Aigai'nin M.Ö 1100 civarlarında Yunanistan'dan göç eden bir kavim olan Aiollerin kurduğu 12 kentten biri olduğu biliniyor. Ancak kentte yapılan kazılarda en erken bulgular M.Ö 7-8'inci yüzyıllara tarihleniyor. Aradaki uzun dönem boşluk sizce nasıl yorumlanabilir? Aigai'de henüz ulaşılamamış katmanları beklemeli miyiz yoksa farklı bir açıklama olabilir mi?

Hellence'in farklı bir lehçesini konuşan Aiol kabileleri Kıta Yunanistan'ın Thessalia ve Boiotia bölgelerinde ve karşı adalarda yaşıyorlardı. İlk çağda yaşayan ünlü tarihçi Pseudo Herodotos 'Homeros'un Hayatı' adlı eserinde Aioller'in, Kuzeybatı Anadolu kıyılarına yaptıkları göçlerin M.Ö 1140 yılında Midilli (Lesbos) adasının işgaliyle başladığını söylüyor. Ona göre Kyme 1120, Neonteikhos 1112, Smyrna ise 1102 yılında kurulmuştur. Bizans tarihçisi Eusebios ise bu kentlerin içinde sadece Myrina'nın kuruluş tarihini yaklaşık yüzyıl sonraya, M.Ö 1047 yılına veriyor. İlk gelen göçmen dalgasının Ege Denizi kıyılarında tutunduklarını düşünüyoruz. Deniz kenarından yaklaşık 13 kilometre içeride yer alan Aigai, daha geç bir tarihte kurulmuş olmalı. Bu durumun, az sayıdaki yeni kolonistlerin öncelikle deniz kıyılarını kontrol altına almaları ve nüfus artışı ile birlikte art bölgeleri de kolonize etmeleri ile ilişkili olduğunu düşünüyoruz. Bugüne kadar kentte elde edilen arkeolojik veriler, kentin kuruluşunun M.Ö 700 civarında olduğunu gösteriyor. İlerleyen kazı çalışmaları, düşük bir ihtimal olsa da, kentin kuruluş tarihini daha erkene çeken veriler sunabilir.



YRD. DOÇ. DR. YUSUF SEZGIN

**"İLK GELEN GÖÇMEN DALGASININ EGE DENİZİ KİYILARINDA TUTUNDUKLARINI DÜŞÜNÜYORUZ. DENİZ KENARINDAN YAKLAŞIK 13 KİLOMETRE İÇERİDE YER ALAN AIGAI, DAHA GEÇ BİR TARİHTE KURULMUŞ OLMALI..."**

► Aigai dağlık, su sıkıntısı çeken ve tarıma uygun olmayan bir bölgede kurulmuş. Bir kent kurmak için çok daha uygun seçenekler varken Aigai'iler niçin burayı seçmişler?

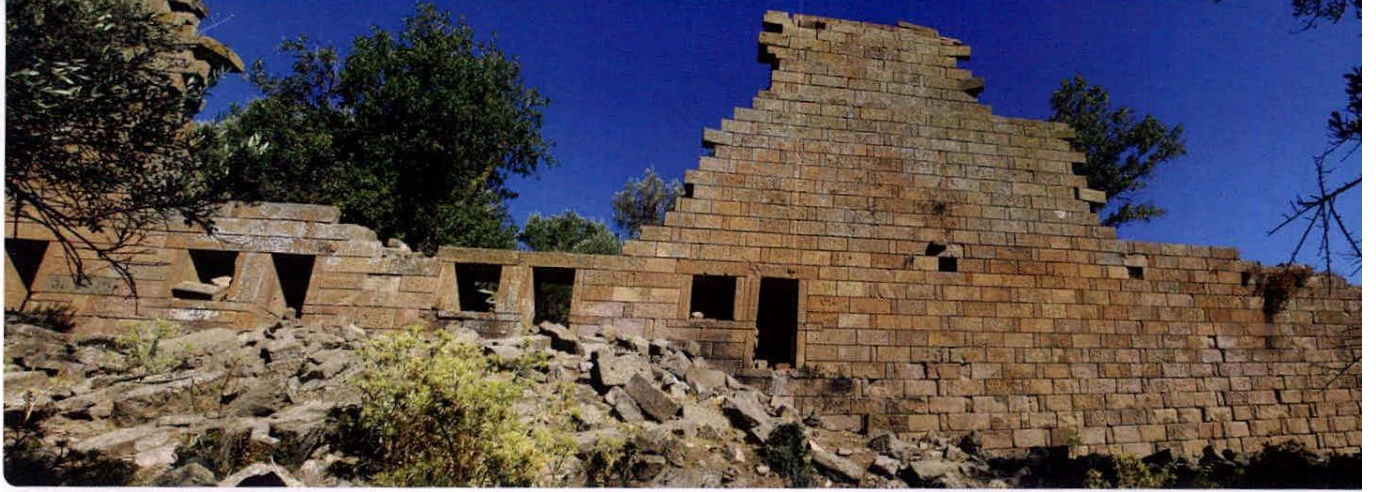
Antik Coğrafyacı Strabon "Aiolis kentlerinin en iyisi ve en büyüğü Kyme'dir. Buranın Lesbos'la birlikte sayıları otuz varan ve halen çoğu yok olmuş bulunan diğer kentlerin 'metropolis'i [kurucu ana kenti] olduğu söylenebilir" diyor. Bu ifadeden de anlaşılacağı üzere Aigai gibi diğer Aiol kentlerinin bir bölümü Kyme tarafından, daha geç bir tarihte kurulmuş olmalıdır. Aiolis bölgesinin iç kısım-

larındaki geniş arazilerin tarıma açılması veya mera olarak kullanılması için oldukça yetersiz bir nüfusla başlayan Hellen iskan hareketi, nüfus artışı ile birlikte yeni alanlara yerleşmeyi zorunlu kalmıştır. Diğer taraftan kıyıda yerleşmiş ve ekonomik açıdan gelişmiş olan Aiol kentlerinin art bölgelerini güvenlik açısından da kontrol altında tutmaları gerekmektedir. Lydia topraklarından kuzeybatı Anadolu kıyılarına ulaşan en önemli vadilerden biri üzerinde yer alan Aigai antik kentinin eteklerinden geçen önemli bir antik yol Magnesia'yı (Manisa) Pergamon'un antik limanı olan Elaiia'ya bağlamaktaydı. Bu veriler Aigai'ilerin niçin burayı seçtikleri konusuna açıklık getiriyor.

► Aigai'deki araştırmalar oldukça erken tarihlere, 1881-82'lere dayanıyor. Daha sonra ise çok uzun bir ara veriliyor çalışmalara. Kazı tarihçesinden bahseder misiniz kısaca?

Aigai ören yerindeki ilk çalışmalar Fransız araştırmacılar tarafından gerçekleştirilmiş. Kentteki ilk araştırma 1881 yılında S. Reinach tarafından yapılmış. Reinach, Nemrut Kalesi'ndeki yerleşmenin ilk kez kendisi ve W.M. Ramsay tarafından incelendiğini söylemekte. Kentteki ilk kazı çalışmaları ise 1882 yılında Fransız araştırmacı M. A. Clerc tarafından yürütülmüş. Clerc, nekropolis alanında yürüttüğü kazı çalışmalarında, buluntuları günümüzde Louvre Müzesi'nde korunmakta olan 450 mezarın kazısını gerçekleştirmiş. Kentteki en kapsamlı çalışmalar ise Pergamon kazısı üyesi olan R. Bohn ve C. Schuchhardt tarafından yürütülmüş. Aigai antik kenti-





AGORA - ÇARŞI BİNASI

nin bulunduğu Gün Dağı üzerine asfalt yol 2000'li yılların başında yapıldı. Bu tarihe kadar kimse antik kentte kazı çalışmalarını yürütmeye cesaret etmiyor ya da edemiyor. Aigai antik kentindeki son dönem kazıları, 2004 yılından beri, Ege Üniversitesi'nden Prof. Dr. Ersin Doğer başkanlığındaki ekip tarafından yürütülüyor. Ekibimizde Ege Üniversitesi yanı sıra, başta Celal Bayar Üniversitesi olmak üzere, Bülent Ecevit Üniversitesi, Dokuz Eylül Üniversitesi, Trakya Üniversitesi ve Çanakkale Onsekiz Mart Üniversitesi akademisyenleri ve öğrencileri de görev almakta. Ayrıca belirli projeler kapsamında yurt dışından da araştırmacılar ve öğrencilerin katılımı sağlanıyor.

► **Aigai zor bir coğrafyada kurulmasına rağmen yaklaşık 1000 yıl kadar varlığını sürdürmesini biliyor. Yetersiz kaynaklara rağmen kentin adımı aldığı keçiler Aigai'yi önemli bir merkez haline getiriyor. Aigai'nin ekonomisi hakkında neler söyleyebilirsiniz?**

Aigai ekonomisinin temelinde hayvancılığın, özellikle de keçi yetiştiriciliğinin yattığını rahatlıkla söyleyebiliriz. Aigai'nin Hellenistik Dönem boyunca ekonomik açıdan güçlü bir kent olduğu anlaşılıyor. Kentin dokumacılıkta ve yün üretiminde bölgede tekel olduğunu bilmekteyiz. Diğer yandan Apollon Khresterios tapınağı tarafından kontrol edilen geniş arazilerden de önemli bir gelir elde edilmiş olmalı. Hellenistik Dönem'e ait Aigai sikkeleri üzerinde görülen keçi tasvirleri ve uygun coğrafyası ile kentin keçi yetiştiriciliği açısından önemli bir merkez olduğu anlaşılıyor. Pergamonlular tarafından icat edilen ve 'Pergamon derisinden' anlamına gelen Yunanca 'pergamene', Latince 'charta pergamena' sözcüklerinden türetilen parşömenin ilk örnekleri keçi ya da koyun

**"PERGAMON'UN İHTİYAÇ DUYDUĞU BÜYÜK MİKTARLARDAKİ PARŞÖMENİN, KEÇİ YETİŞTİRMEK İÇİN UYGUN COĞRAFI KOŞULLARA SAHİP OLAN DOST VE MÜTTEFİK AIGAI'DEN KARŞILANDIĞINI DÜŞÜNMEKTEYİZ. OLDUKÇA PAHALI BİR ÜRÜN OLAN PARŞÖMENİN SATIŞINDAN KENTİN ÖNEMLİ BİR GELİR SAĞLAYACAĞI AÇIKTIR..."**

derisinden hazırlanmıştır. Pergamon'un ihtiyaç duyduğu büyük miktarlardaki parşömenin, keçi yetiştirmek için uygun coğrafi koşullara sahip olan dost ve müttefik Aigai'den karşılandığını düşünmekteyiz. Oldukça pahalı bir ürün olan parşömenin satışından kentin önemli bir gelir sağlayacağı açık. Kent ayrıca iç bölgelerle kıyıyı bağlayan önemli bir yolun yanında ve aynı zamanda etrafındaki tüm kırsal bölgenin ekonomik faaliyetlerini kontrol eden bir merkez konumunda.

► **Aigai hem Hellenistik Dönem'de hem de Roma döneminde M.S 17 yılındaki büyük deprem ertesinde merkezi idareden büyük destek görüyor. Bunu neye bağlıyorsunuz?**

Aigai, her iki dönemde de, içinde bulunduğu kırsal coğrafyanın merkezi konumundaydı. Bu sebeple bölgenin kontrolünü elinde bulunduran ya da elinde tutmak isteyen merkezi yönetimlerin Aigai'ye desteği kaçınılmazdı. Kaldı ki Aigai söz konusu depremden sonra Roma'dan destek gören tek kent de değil. Antik yazarların ve antik kaynakların aktarımlarından anladığımız kadarıyla Anadolu tarihinde gerçekleşmiş olan en büyük deprem olan olay, M.S 17 yılında bir gece yarısı meydana gelmiş. Romalı tarihçi Tacitus bu deprem ile ilgili ayrıntılı bilgiler veriyor ve en çok etkilenen kent-



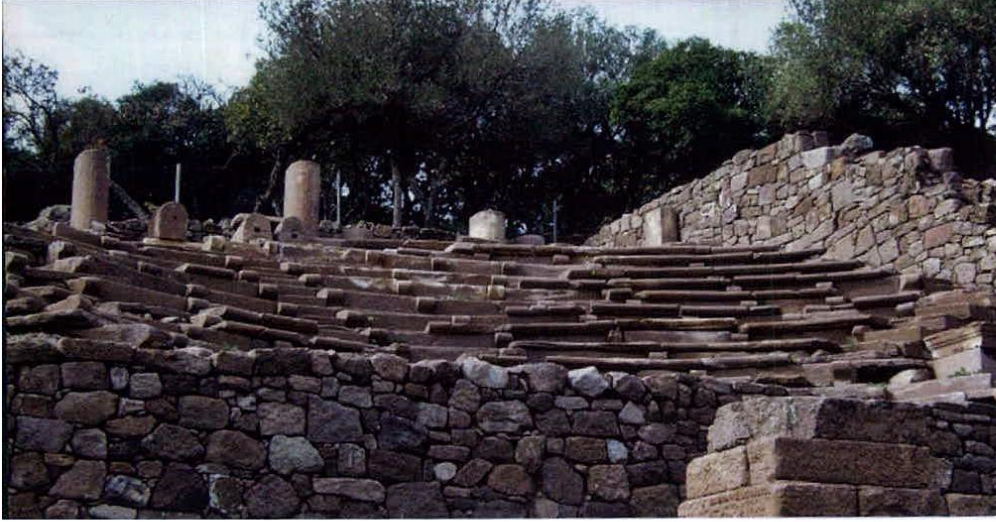
TİYATRO VOMİTORUM

ler arasında Sardeis (Salihli) ve Magnesia (Manisa) kentlerinin adımı sayıyor. Tacitus "... aynı yıl Asia'nın önemli 12 kenti bir gecede meydana gelen bir depremle yerle bir oldu" ifadesini kullanıyor. Roma imparatoru Tiberius genel olarak eyaletlere yardım konusunda pek de istekli sayılmazdı. Fakat söz konusu depremin yarattığı yıkım karşısında Aigai ve diğer 11 batı Anadolu kentine karşı cömert yardımlarını esirgememiş.

► **Aigai görkemli kamu binalarıyla dikkat çekiyor: Agora (büyük çarşı binası), Bouleuterion (kent meclisi binası), Hamamlar, Tapınaklar, Gymnasion, tiyatro vs. sıradan bir taşra kenti gibi değil. Bütün bunlar hareketli bir sosyal hayata işaret ediyor. Aigai nüfusu hakkında neler söyleyebilirsiniz?**

Antik dönemde Aigai antik kenti yalnızca Gün Dağı üzerinde yer alan kalıntılardan ibaret değildi. Evsel mekanları, anıtsal kamusal yapıları ve surlarıyla klasik bir Hellen Polis'i görünümündeki kent, etrafındaki arazileri de kontrol etmekteydi. Çevrede ele geçen sınırlı taşları Aigai'nin Yunt Dağları'nın önemli bir bölümünü kontrol ettiğini gösteriyor. Bu açıdan kent nüfusu sadece tepe üzerindeki kent merkezinde değil aynı zamanda çevredeki





BOULEUTEIRON - MECLİS BİNASI

"AİGAI'YE OLAN İLGİNİN ARTTIĞINI GÖRMEK BİZİ OLDUKÇA MUTLU EDİYOR. BU HER ŞEYDEN ÖNCE BİZİM ÇABALARIMIZIN BOŞA GİTMEDİĞİNİ GÖSTERİYOR. AYRICA İNSANLIĞIN ANCAK GEÇMİŞİ ANLAYABİLİR, ONDAN DERS ÇIKARABİLİRSE VE SANAT İLE KÜLTÜR İLE BESLENEBİLİRSE DAHA AYDINLIK BİR GELECEK YARATABİLECEĞİNİ BİLİYORUZ..."



BOULEUTEIRON'DA BULUNAN TANRICA HESTİA

köylerde ve çiftliklerde de yaşamaktaydı. Ancak elimizdeki veriler toplam nüfus sayısı hakkında kesin konuşmamıza şimdilik izin vermemekte. Yine de hem kentte sürdürülen çalışmalar hem de diğer alanlardan gelen verilere dayanarak, kentin yönetiminde söz sahibi olan ve kent arazilerinin ve surların çoğunun kontrolünü elinde bulunduran zengin ailelerin bulunduğu, ayrıca sınırlı mülkleri bulunan diğer özgür yurttaşların da nüfusta önemli bir yere sahip olduğunu, bunların dışında kölelerin de yaşadığını söylememiz mümkün. Özgür ve köle nüfusun tarım, hayvancılık, zanaatkarlık, işçilik, ticaret gibi farklı alanlarda uzmanlaşmalarını da söyleyebiliriz. Ayrıca özellikle kentin yakınında yer alan Apollon Khresterios Tapınağı ve kentteki diğer tapınakların kontrol ettiği ve gelirlerini topladığı sermayenin yarattığı dini bir elit grubun da varlığından bahsedebiliriz.

► Kentte altyapı düzenlemeleri mükemmel görünüyor. Sarnıçlar, olağanüstü düzenli yollar, kanalizasyon ve temiz su biriktirme sistemleri gibi... Kazı çalışmalarında da sanırım yol çalışması özellikle öne çekilmiş. Özellikle su ile ilgili altyapı düzenlemeleri Aigaililer için hayati bir zorunluluktan kaynaklanmış. Yoğun nüfuslu bir antik kente su temin etmenin birkaç yolu bulunuyor: Kuyular ve kaynaklar yoluyla yer altı suyuna erişim sağlanabilir veya kentin yüksekte yer alan bir kaynaktan su kemerleri ve borular aracılığıyla kente su taşınabilir. Ancak çevresinden yüksekte kurulu olan ve yakınında kendisinden daha yüksek bir su kaynağı da bulunmayan Aigai'de bu seçenekler imkansız gibi. Diğer bir seçenek olarak yer yüzeyindeki suya, akarsular gibi kaynaklardan erişmek mümkün olabilir ve bu seçenek Aigai'de kısmen de olsa uygulanmış olmalı. Kentin üstünde kurulu olduğu tepenin yamaçlarından geçen akarsulardan kente su taşınmış olabilir. Ancak bu seçenek, sürekli ve yoğun bir işgücü gerektirmekte ve kuşatmalar gibi bazı durumlarda işe yaramamakta. Sonuncu seçenek ise yağmur suyunu biriktirmek. Aigaililer, tabiri yerindeyse kentin üstüne düşen her bir yağmur damlasını oluklar, künkler ve kanallar yoluyla sarnıçlara taşımışlar. Aigaililer bu

sayede sadece günlük su ihtiyaçlarını karşılamakla kalmamış, bir tepenin üstünde yer alan kentte en az iki adet hamamı da işletmeyi başarmışlar. Kentte atık suyun ayrı olarak taşınması için bir kanalizasyon sistemi de geliştirilmiş. Antik yolların ortaya çıkarılması, sizin de belirttiğiniz gibi öncelikli hedeflerimizden biri. Bu sayede kentin planını anlamamız, kentte yürütülen kazı çalışmalarını daha verimli sürdürmemiz, aynı zamanda ziyaretçilerin kenti daha rahat gezmelerini ve anlamalarını sağlamamız mümkün oluyor. Kazılar sonucunda ortaya çıkardığımız antik yollar, neredeyse iki bin yıl önce inşa edildikleri günkü kadar sağlam durumda toprak altından çıkmakta. Günümüzde modern teknolojiyle inşa ettiğimiz yolların iki bin yıl sonra ne hale geleceklerini hayal ederseniz, o zamanlar bu eserleri meydana getiren Aigaililerin ne kadar usta şehir plancısı, mimar, mühendis ve inşaat ustası olduklarını daha iyi anlayabilirsiniz.

► Kentte yazılı belgelere ulaşılabildi mi, parşömenler vb. gibi? Tarih boyunca hangi dillerin konuşulduğunu biliyor muyuz? Egemen güçler dillerini ve kültürlerini dayatmışlar mı? Aiollerin varlığından hangi döneme kadar söz edebiliriz?

Antik kentte ve kentin çevresindeki Yunt Dağları üzerindeki bazı antik yerleşimlerde çok sayıda taş yazıt ele geçti. Özellikle Bouleuterion'da ele geçen yazıtlar kent tarihini aydınlatması açısından oldukça önemli. Aigai'de 2004 yılında ele geçen bir yazıt Hellenistik Dönem tarihi açısından önemli bilgiler sunuyor. Yazıtta göre, Seleukos kralları Seleukos I Nikator ile oğlu Antiokhos I Soter kentte tanrısal sıfatlarla onurlandırılmışlar. M.Ö 281 tarihinden sonra dikilen bu yazıtta, Seleukos I ve Antiokhos I'in Aigai kentine yaptıkları iyiliklerden ve kentin özgürlüğe kavuştuğu günden söz ediliyor. Hayvan derisinden üretilen parşömenler organik oldukları ve kolayca çürüdükleri için ne yazık ki bugüne kadar elde edilemedi. Aigai'deki Aioller Hellenence'nin özgün bir lehçesini, İzmir'in güneyine yerleşen akrabaları İonlar'dan farklı bir lehçeyi kullanmaktaydılar. Roma İmparatorluğu'nun Anadolu'yu bütünüyle ele geçirmesine kadar Aioli lehçesindeki yazıtlarla karşı-



laşmak mümkün. Roma egemenliği ile birlikte yaygın olarak Latince de kullanılmaya başlanmış. Bu açıdan Roma egemenliğine kadar olan dönemde baskın bir Aiol kültüründen söz etmek mümkün.

► **Kent yerleşiminin terk edildiği tarihle ilgili çelişkili bilgilere ulaştık. M.S 3'üncü yüzyıl Got akınları ve M.S 7'nci yüzyıl Arap akınları gibi. Aigai'nin ne zaman ve niçin terk edildiğini biliyor muyuz?**

Germen kavimleri arasında yer alan Gotların M.S 3'üncü yüzyılın ikinci yarısından itibaren Karadeniz ve Akdeniz üzerine bazı seferler gerçekleştirdiği biliniyor. Heruli adı verilen bir grup, M.S 269 tarihinde Ege ve Akdeniz kıyılarında, aralarında Ephesos'un da bulunduğu birçok kentü tahrip ediyor. Aigai antik kentinde kazısı gerçekleştirilen pek çok alandaki en son tabakalar M.S 3'üncü yüzyılın üçüncü çeyreğine işaret ediyor. Kentün ana caddelelerine bakan kapıların taşlarla örüldüğünü, yapıların çatılarından kiremitlerin bilinçli olarak sökülerek mekan içlerine taşınarak istiflendiğini tespit ettik. Bilinçli olarak gerçekleştirilen bu terk edilmiş ardından kentte tekrar büyük bir iskan olmadığını görüyoruz. Arkeolojik ve tarihsel veriler bu terk edilmiş Got akınları ile ilişkili olduğunu gösteriyor. Ancak bu tarihten sonra da yerleşimin kısmen sürdüğünü bilmekteyiz. Aigai daha geç tarihlerde olasılıkla kentten daha küçük boyutlu bir yerleşim olarak ve belki de dönemsel kesintilerle varlığını sürdürmüştür. Yerleşimin tamamen terk edilmesinin ise bölgenin Türklerin kontrolüne geçmesiyle birlikte gerçekleştiğini düşünüyoruz.

► **Aigai kazılarının geleceğini nasıl görüyorsunuz?**

Aigai kazıları T.C. Kültür ve Turizm Bakanlığı Kültür Varlıkları ve Müzeler Genel Müdürlüğü'nün maddi destekleri sayesinde yürütülüyor. Bu nedenle, sağladıkları kolaylıklar nedeniyle kendilerine teşekkür ederiz. Kendileri izin verdiği sürece ekibimizle birlikte çalışarak ülkemizin kültürel ve tarihi değerlerinden birini, bir insanlık mirasını, Aigai'yi ortaya çıkartmaya, anlamaya ve anlatmaya istekliyiz. Biz ne kadar istekli olsak da, ülkedeki kurum ve kuruluşlarla halkımızın ilgisi ve desteği

MANİSA BÜYÜKŞEHİR BELEDİYESİ'NİN KAZILARA DESTEK VERMESİNE İLİŞKİN PROTOKOL, BU YIL OCAK AYINDA İMZALANDI. PROTOKOL DOĞRULTUSUNDA HEDEF BU YIL TİYATRO, TAPINAK VE ANTİK YOLLARIN ORTAYA ÇIKARILMASI...

olmadan sadece bizim çabamız ile başarıya ulaşmak mümkün değil. Bu sebeple öncelikle, kazı çalışmalarımızın başından itibaren bizlere destek vermekte olan Anemon A.Ş. Onursal Başkanı İsmail Akçura'ya teşekkür etmek istiyoruz. 2015 yılından itibaren önemli bir destekçi konumuna gelen Manisa Büyükşehir Belediyesi'ne de teşekkür ediyoruz. Onların katkıları sayesinde çalışmalarımız hızlanmış durumda. Hem Manisa BŞB'nin katkısı hem de Kazı Başkan Yardımcısı olarak benim Celal Bayar Üniversitesi'nde görevli olmam Manisa halkının da Aigai'ye olan ilgisini artırmış durumda. Artan ilgi sadece Manisa ile sınırlı değil elbette. Hem Manisa ve çevre illerden hem ülke içi ve dışından Aigai'ye gelen ziyaretçi sayısı hızla artıyor. 2015 yılının sadece ilk altı ayındaki ziyaretçi sayısı, geçen yılın dört katını geçmiş bulunmakta. İnternet ve sosyal medyayı daha etkili kullanıyor olmamız da bu artışta pay sahibi. Basının da Aigai'ye olan ilgisinin artıyor olması sevindirici. Bu yıl Aigai yerel ve ulusal basında çokça yer buldu. Ayrıca genel bu yıl Aigai'de üç televizyon belgeseli

#### ÇALIŞMALARINI YÜRÜTEN ÇEKİRDEK KADRO

- **Prof.Dr. Ersin Doğer**  
Kazı Başkanı  
Ege Üniversitesi,  
Edebiyat Fakültesi Arkeoloji Bölümü
- **Yrd.Doç.Dr. Yusuf Sezgin**  
Kazı Başkan Yardımcısı  
Celal Bayar Üniversitesi,  
Fen-Edebiyat Fakültesi Arkeoloji Bölümü
- **ARAŞTIRMA GÖREVLİLERİ**
- **Mehmet Gürbüz**  
Ege Üniversitesi,  
Edebiyat Fakültesi Arkeoloji Bölümü
- **Baykal Başdemir**  
Celal Bayar Üniversitesi,  
Fen-Edebiyat Fakültesi Arkeoloji Bölümü
- **Mesut Eroğlu**  
Bülent Ecevit Üniversitesi,  
Fen-Edebiyat Fakültesi Arkeoloji Bölümü



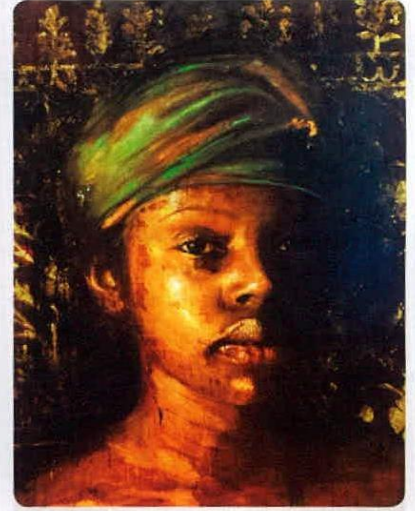
SOLDAN SAĞA: KAZI BAŞKAN YARDIMCISI YRD. DOÇ. DR. YUSUF SEZGİN, MANİSA BÜYÜKŞEHİR BELEDİYE BAŞKANI CENGİZ ERGÜN, KAZI BAŞKANI PROF.DR. ERSİN DOĞER



KAZI ÇALIŞMALARININ BAŞLADIĞI 2004 YILINDAN İTİBAREN KAZI VE ARAŞTIRMALAR İÇİN GEREKLİ MALİ KAYNAKLARIN ÖNEMLİ BİR BÖLÜMÜ ANEMON TURİZM VE İNŞAAT TİCARET A.Ş. ONURSAL BAŞKANI İSMAİL AKÇURA TARAFINDAN KARŞILANMAKTA...

çekildi. Bunlardan izleyiciyle de buluşmuş olan biri için de TV 360'a ve Türkmedya Grubu'na da bir kez daha teşekkür etmek istiyoruz. Çalışmalarımız bilimsel anlamda da meyvelerini veriyor. Aigai, arkeolojik açıdan henüz yeterince çalışılmamış bir bölgede yer alan ve pek çok sıra dışı özelliğe sahip olan bir kent. Bu sebeple akademik alanda da burada gerçekleştirdiğimiz çalışmalara ve Aigai'ye yönelik artan bir ilgi ve merak var. Aigai'ye hem ulusal hem de uluslararası çapta artan tüm bu ilgi, çalışmalarımızı olumlu yönde etkiliyor. Zira arkeolojik çalışmalar her ne kadar kültürel ve turistik kazanç getiriyor olsa da, öncelikli olarak yatırım ve harcama yapmayı gerektiriyor. Desteğin arttığı oranda, çalışmanın ulaşılabilirliği mümkün. Manisa Büyükşehir Belediyesi'nin sağladığı ek kaynaklarla daha geniş bir alanda, daha uzun süre çalışma şansına kavuşmuş olmamız da bunun bir göstergesi. Biz Aigai'ye olan ilginin, desteğin ve dolayısıyla çalışmalardan alınacak bilimsel, sosyal ve turistik sonuçların önümüzdeki yıllarda daha da artacağını öngörüyoruz.





İTALYA'NIN KÖKLÜ GALERİLERİNDEN GALLERIA RUSSO'NUN İSTANBULDA'KI ADRESİ RUSSO ART GALLERY İSTANBUL SİZLERİ BÜYÜLEYECEK KARMA SERGİSİNE YAZ BOYUNCA EV SAHİPLİĞİ YAPIYOR...

## 'YAZ SERGİSİ'

30 AĞUSTOS'A KADAR GÖRÜLEBİLİR  
RUSSO ART GALLERY İSTANBUL SANAT GALERİSİ  
BOĞAZKESEN CAD. 21/A TOPHANE-İSTANBUL  
WWW.RUSSOARTGALLERY.COM  
INFO@RUSSOARTGALLERY.COM  
0212 252 05 35

2014 yılının Kasım ayında İstanbul'da ilk İtalyan galeri olarak açılan Roma'nın tarihi galerisi Galleria Russo, Doğu ve Batı arasındaki karşılaşmanın bir sembolü olarak yer almak istiyor. Canlı ve kozmopolit İstanbul'un kalbi Beyoğlu'nun merkezi bölgesinde bulunan galeri, farklı kültürlerin buluşma noktası ve gelecekte önemli bir sanat ve kültür merkezi olmayı hedefliyor. Ağustos ayı boyunca devam edecek olan yaz sergisinde birbirinden iddialı İtalyan ressamların eserleri sanatseverlerin beğenisine sunuluyor: Sergi Enrico Benetta, Roberta Coni, Manuel Felisi, Massimo Giannoni, Diego Cerero Molina, Tommaso Otteri, Paula Troilo ve Ilir Zefi gibi sanatçıların katılımıyla gerçekleşiyor.

### RUSSO ART GALLERY

Galleria Russo ilk olarak 1898 yılında Roma'da, dört kuşaktır sanata kendilerini adayan aileyi temsilen sahibi ve direktörü olan Fabrizio Russo'nun büyük büyük babası Pasquale Addeo tarafından kurulmuş. Kısa sürede İtalyan Modern sanat galerileri içerisinde en prestijli galeriler içinde yer alarak, Giorgio de Chirico gibi çok önemli 20'nci yüzyıl sanatçıları ile ayrıcalıklı ilişkiler kuran Galleria Russo, modern ve çağdaş İtalyan sanat eserlerini sergiliyor.

Kasım 2014'den itibaren, Hale Karaçelik, Ferdan Yusufi ve Giorgio Bertozzi ile birlikte, Russo Art Gallery İstanbul'u açmaya karar veren Fabrizio Russo Boğazkesen Caddesi No:21/A Tophane adresinde İtalya'nın en saygın yaşayan sanatçılarının eserlerini sanatseverler ile buluşturuyor.