



EGE ÜNİVERSİTESİ ARKEOLOJİ KAZILARI

PROTOHİSTORYA ve ÖNASYA ARKEOLOJİSİ • KLASİK ARKEOLOJİ • SANAT TARİHİ

AİGAI		AKKERMAN KALESİ		ANTANDROS
	BALAT İLYAS BEY KÜLLİYESİ		AYANIS	
BAŞUR HÖYÜK		BEÇİN		BEYCESULTAN
	DASKYLEİON		ÇATTEPE HÖYÜK	
DİLKAYA HÖYÜĞÜ		EGE GÜBRE		EMİR SULTAN ZAVİYESİ
	KALE-İ TAVAS		KADIKALESİ	
KAVUŞAN HÖYÜK		KLAROS		LASKARİSLER SARAYI
	PHOKAİA		MİLAS-TKİ KAZILARI	
TRİPOLİS			TÜRBEHÖYÜK	
	YEŞİLOVA	ULUCAK		

EGE ÜNİVERSİTESİ
EDEBİYAT FAKÜLTESİ, ARKEOLOJİ BÖLÜMÜ

EGE ÜNİVERSİTESİ ARKEOLOJİ KAZILARI

Ege Üniversitesi, İzmir

2012



AİGAI

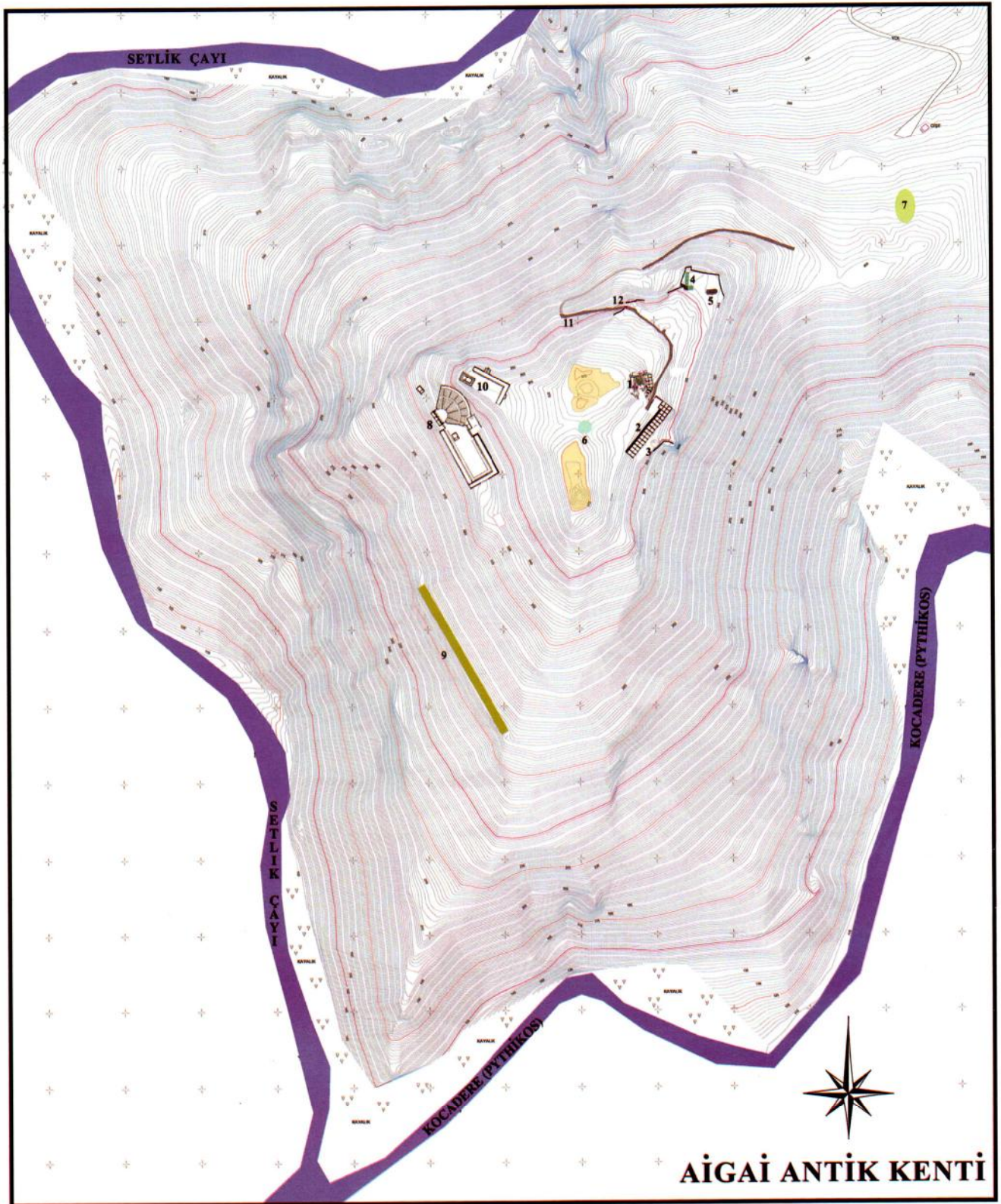
Prof. Dr. Ersin Doğer¹
Arş. Gör. Dr. Yusuf Sezgin
Yard. Doç. Dr. Lale Doğer
Arş. Gör. Mehmet Gürbüzler
Öğr. Gör. M. Hamdi Kan

Aigai, Manisa ili Merkez ilçeye bağlı Yunddağı Köşeler Köyü'nün 2 km güneyindeki Gün Dağı'nın üzerinde yer almaktadır. Kent, güney ucunda birleşen iki çay ortasında bir yarımada gibi uzanan bir tepe ve onun kuzey rüzgârına kapalı batı ve güney yamaçları üzerine konuşlanmıştır (Çizim 1). Aigai antik kenti yaklaşık 120 km², adına günümüzde Yunddağları, antik çağda ise *Aspordene* adı verilen volkanik kayalıklarda hayvancılık –özellikle kente adını veren keçi yetiştiriciliği– yer yer küçük ovacıklarda birikmiş verimsiz toprakta tarım yaparak yaşamlarını sürdürenlerin kurduğu ve 1000 yıla yakın bir süre yaşattıkları bir dağ kentidir. Ancak, yakındaki Ege Denizi'nin kıyısında yeşermiş uygarlıktan da hiç vazgeçmemiş görgülü bir halkı barındırmıştır.

Aigai, MÖ 1100 yıllarından sonra Yunanistan'dan gelen ve Kuzeybatı Anadolu kıyılarına yerleşen *Aioller* tarafından kurulmuştur. *Herodotos*, Aigai'yi *Aiollerin Aiolis bölgesinde kurduğu 12 kent arasında saymaktadır. Kentin adı Herodotos'ta Aigaii (1.149), Polybius'ta Aigaieon (His. 33.13) Tacitus'da Aegaeates (Tac. Ann. 2.47), Plinius'ta Aegaeae (Nat. His., 5.32), kentin bastığı sikkelerde ise, Aigeaion, Aigaion ve Aigeon olarak geçmektedir.² Kentin adını anan diğer antik yazarlardan Strabon (13.3.5), Pseudo Skylax (98), ve Plinius (Nat. His., 5.121), bu yerleşimin deniz kıyısında değil, iç kısımda ve dağlık bölgede olduğunu vurgulamaktadır.*

1 Prof. Dr. Ersin Doğer, Ege Üniversitesi Edebiyat Fakültesi Arkeoloji Bölümü, Bornova - İzmir. / Arş. Gör. Dr. Yusuf Sezgin, Trakya Üniversitesi Edebiyat Fakültesi Arkeoloji Bölümü, Balkan Yerleşkesi - Edirne. / Yrd. Doç. Dr. Lale Doğer, Ege Üniversitesi Edebiyat Fakültesi Arkeoloji Bölümü, Bornova - İzmir. / Arş. Gör. Mehmet Gürbüzler, Ege Üniversitesi Edebiyat Fakültesi Arkeoloji Bölümü, Bornova - İzmir. / Öğr. Gör. M. Hamdi Kan, Akdeniz Üniversitesi Serik Meslek Yüksekokulu, Serik - Antalya.

2 Ramsey 1881, 296.



AİGAİ ANTİK KENTİ

1. BOULEUTERİON
2. AGORA
3. MACELLUM

4. DEMİRKAPI
5. BİZANS ŞAPELİ
6. SARNIÇ

7. NEKROPOLİS
8. TİYATRO
9. STADYUM

10. ATHENA TAPINAĞI ?
11. ANTİK YOL
12. TİBERİUS KAPISI

Cizim 1

Aigai'nin topografik haritası ve halihazır planı.

Aigai'nin diğer bir Aiol kenti olan komşusu Temnos ile birlikte MÖ 547 yılından sonra ortaya çıkan Pers egemenliğine karşı direndiği ve bağımsızlığını koruduğu anlaşılmaktadır (Ksenophon, Hell. 4.8.5). *Plutarkhos*'un (Them. 26) aktarımına göre ünlü Atinalı devlet adamı *Themistokles*, Yunanistan'dan kaçıp Kyme'ye doğru gelirken, yolunu Aigai'ye çevirmiş ve orada kimseye görünmeden, şehrin en zengini olan, yakın arkadaşı *Nikaenes* tarafından dostça karşılanmış ve misafir edilmiştir. Daha sonra da kadın kılığına girerek, bir çadır arabasında Susa'ya doğru yoluna devam etmiştir. Kyme ve Myrina gibi kıyı kentlerinin aksine, MÖ 5. yüzyılda *Attika-Delos Deniz Birliği*'ne vergi vermeyen Aigai'nin şansı MÖ 3. yüzyılın başlarında Pergamon Krallığı'nın kurulması ile açılmıştır. Bu krallığın temellerini atan *Philetairos* kente, özellikle Apollon Khresterios tapınağına önemli yardımlarda bulunmuştur. Zaten bu Hellenistik kent; plan, teraslamalar ve diğer birçok ayrıntı göz önüne alındığında Pergamon'u anımsatmaktadır.³

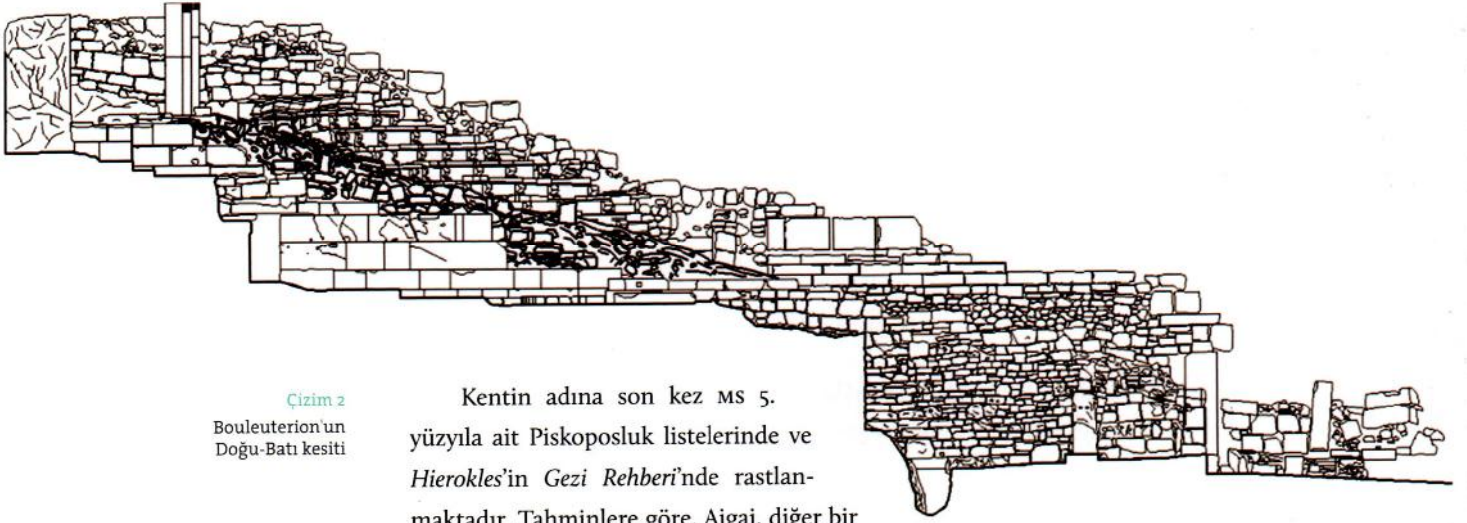
Anadolu'da Pergamon Krallığı'nın güçlü rakibi olan Seleukos Krallığı'nın generali *Akhaios* komutasında başlattığı saldırılar (MÖ 220-218) sonucunda Aigai⁴ ve Aiolis kıyıları Pergamon Kralı *Attalos I*'in elinden çıkmış, daha sonra krala isyan eden *Akhaios*'un öldürülmesi ile Aigai ve çevresi yeniden Pergamon Krallığı'na katılmıştı. *Polybios*'un aktarımına göre (His. 33.13), Bithynia kralı *Prusias II* ile *Attalos II* arasında gerçekleşen bir savaşta, Aigai kenti ve arazisi *Prusias II*'nin orduları tarafından tahrip edilmiştir (MÖ 156-154). Aigai'de Roma yönetimi ile ilgili en erken bilgi MÖ 1. yüzyıla aittir. *Caesar*'ın güvenilir bir adamı olan *Publius Servilius Isauricus*, Asya Valisi olarak görev yaptığı sırada (MÖ 48-46) kente ve buradaki *Apollon Khresterios Tapınağı*'na önemli yardımlar yapmıştır.⁵ Nitekim kentte ele geçen bir heykel kaidesinin üzerindeki yazıttan bu valinin Aigai'de onurlandırıldığı anlaşılmaktadır.⁶ MS 17 yılında bölgede meydana gelen şiddetli depremin yerle bir ettiği kentler arasında Aigai de yer almaktadır. *Tacitus* (Tac. Ann. 2.47) tarafından da sözü edilen bu depremin yaraları İmparator *Tiberius*'un cömert yardımlarıyla sarılmış ve depremden zarar gören kentler şükran ifadesi olarak İtalya'da imparatorun bir heykelini dikmişlerdi.

3 Bohn – Schuchhardt 1889, 65.

4 Polybios, His. V.77.

5 Kentteki Roma dönemine ait yapı ve kentin genişlemesi Publius Servilius Isauricus yönetimi döneminde gerçekleşmiş olmalıdır (Bohn – Schuchhardt 1889, 65).

6 Publius Servilius Isauricus ile ilişkili ele geçen yazıtlar için bkz. Bohn – Schuchhardt 1889, 47, Abb. 60; 53, Abb. 69; 54, No. 5; Clerc 1886, 289.



Cizim 2
Bouleuterion'un
Doğu-Batı kesiti

Kentin adına son kez MS 5. yüzyıla ait Piskoposluk listelerinde ve *Hierokles'in Gezi Rehberi*'nde rastlanmaktadır. Tahminlere göre, Aigai, diğer bir dağ kenti olan komşusu Temnos gibi MS 7. yüzyıldaki Arap akınları nedeniyle terk edilmiştir.⁷ Kentteki en son iskân ise sadece Demir Kapı ve ardındaki sınırlı bir alanda yer alan, 12. ve 13. yüzyıllara tarihli küçük bir geç Bizans kale-iskânıdır. Söz konusu geç Bizans iskânı da 13. yüzyılın sonlarında Manisa ve çevresini ele geçiren *Saruhanoğulları* tarafından terke zorlanmış olmalıdır.

Aigai ören yerine ilişkin ilk çalışmalar Fransız araştırmacılara aittir. Kentteki ilk araştırma 1881 yılında S. Reinach tarafından gerçekleştirilmiştir.⁸ Reinach, Nemrut Kalesi'ndeki yerleşmenin ilk kez kendisi ve W.M. Ramsay tarafından incelendiğinin söylemektedir.⁹ Kentteki ilk kazı çalışmaları ise 1882 yılının yaz ayında Fransız araştırmacı M. A. Clerc tarafından gerçekleştirilmiştir.¹⁰ Clerc, nekropolis alanında yürüttüğü kazı çalışmalarında 450 adet mezar açtığını ifade etmektedir.¹¹ Mezarlarda ele geçen buluntular Louvre Müzesi'nde korunmaktadır. M.A. Clerc'in gerçekleştirdiği kazıların nekropolis ile sınırlı olmadığı, çalışmalar kapsamında Agora dükkânlarından birinin de boşaltıldığı anlaşılmaktadır.¹² S. Reinach'ın anlatımlarından anlaşıldığı üzere, M.A. Clerc'in nekropolis kazılarını gerçekleştirdiği 1882 yazında, Osman Hamdi Bey ile birlikte Pergamon'dan Aigai'ye ziyarete gitmişlerdir.¹³

Kentteki en kapsamlı çalışmalar Pergamon kazısı üyesi olan R. Bohn ve C. Schuchhardt tarafından gerçekleştirilmiştir.¹⁴ Bohn ve Schuchhardt tarafından

7 Doğer 2006a, 128.

8 Reinach 1881, 131-136.

9 Reinach 1891, 221, 648; Ramsey 1881, 292.

10 Clerc 1886; Clerc 1891.

11 Clerc 1891, 213.

12 M.A. Clerc, söz konusu kazıya ilişkin detaylı bilgiler vermemektedir (Clerc 1886, 280-285); S. Reinach ve R. Bohn, Agora'daki odalardan birinin M.A. Clerc tarafından temizlendiğini belirtmektedirler (Reinach 1891, 222; Bohn - Schuchhardt 1889, 16).

13 Reinach 1891, 223.

14 Bohn - Schuchhardt 1889, 1-68. S. Reinach, Aigai'deki çalışmaların Fransızlardan alınıp, Almanlara verilmesinden duyduğu rahatsızlığı açık bir şekilde dile getirmektedir (Reinach 1891, 648).



1886 yılının yaz ayında (9-30 Temmuz) gerçekleştirilen çalışmalar kapsamında kentin topografik haritası çıkarılmış, ayaktaki yapıların planları çizilmiş ve antik kalıntılar fotoğraflanmıştır. Daha sonrasında, gerçekleştirilen çalışmalara ilişkin olarak, 1889 yılında orijinal adı "Altertümer von Äigai" olan kitap yayınlanmıştır. Aigai antik kentindeki son dönem kazıları, 2004 yılından beri, Ege Üniversitesi, Arkeoloji Bölümü'nden Prof. Dr. Ersin Doğer başkanlığındaki ekip tarafından yürütülmektedir.

Resim 2
Bouleuterion'un doğudan görünümü.

BOULEUTERION (HALK MECLİSİ BİNASI)

Bouleuteriondaki çalışmalar, kazıların başladığı 2004 yılından itibaren devam etmektedir¹⁵ (Resim 2). 1886 yılında Pergamon kazı ekibi üyelerinin kente yaptıkları araştırmalarda bouleuteriona ilişkin ilk veriler elde edilmiştir.¹⁶ Bouleuterion yakınlarında tespit edilen bir arşitravdaki yazıt Apollonidas oğlu Antiphanes'in Zeus Bollaaios, Hestia Bollaia'ya (Resim 1) ve Demos'a (yurttaşlar topluluğu) bir bina adadığını göstermektedir¹⁷ (Resim 3). Kuşkusuz bu yazıt yıkılmadan önce bouleuterionun ön cephe duvarı üzerinde yer almaktaydı.

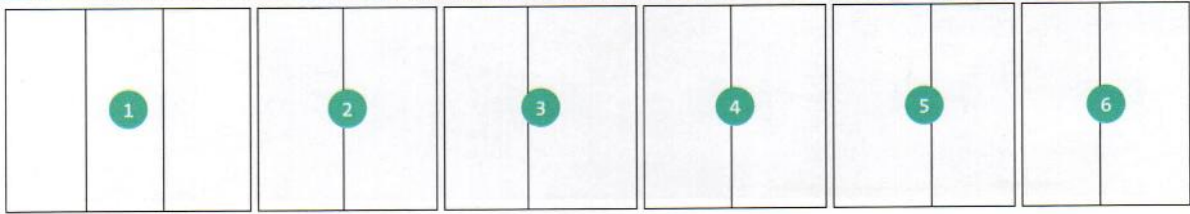
Agora meydanına bağlanan ana yol üzerinde (Agora Caddesi) yer alan bouleuterion eğimli bir arazide, doğu-batı yönünde uzanmaktadır. 24 x 14 m ölçülerindeki yapı üç ana bölümden oluşmaktadır (Çizim 2). Bouleuterionun batıdaki giriş kısmında İon düzeninde altı adet sütunla tasarlanmış bir galeriden oluşan kulis

15 Tül 1995, 21-22; Doğer et al 2008, 214-218; Yaman 2008; Sezgin 2010, 50-51.

16 Bohn - Schuchhardt 1889, 34-35.

17 Bohn - Schuchhardt 1889, 34, Abb. 35; Zeus Boulaaios ve Hera Boulaia için bkz. Knackfuss 1908, 95-98; Nock 1930, 23, 43, 47; Raubitschek 1943, 63-66; Geagen 1971, 96-99; Geagen 1983, 161-162; Hansen 1985, 274-276; Spawforth - Walker 1985, 98; Kajava 2004, 1-4; Sturgeon 2004, 423.

Resim 3



1 ΟΔΑΜΟΣ
[ΑΠΟΛΛ]ΩΝ ΙΔΑΝΑ?ΦΑΝΕΟΣ

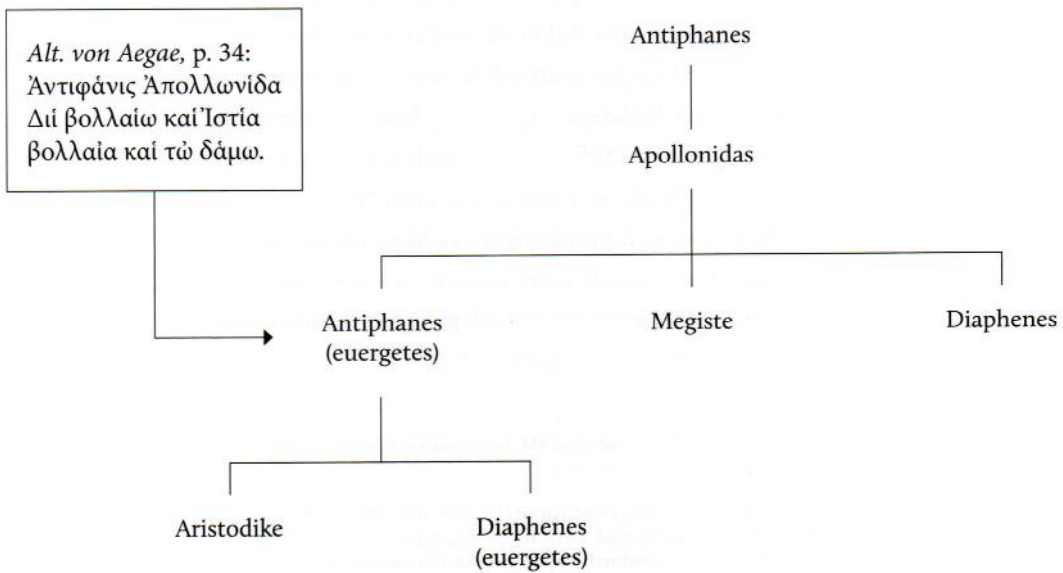
2 ΟΔΑΜΟΣ
ΜΕΓΙΣΤΑΝΑΠΟΛΛΩΝΙΔΑ

3 ΟΔΑΜΟΣ
ΔΙΑΦΕΝΗΝΑΝΤΙ[Φ]ΑΝΕΟΣ
ΤΩΑΠΟΛΛΩΝΙΔΑ[ΓΕ]ΝΟΜΕΝΟΝ
ΕΥΕΡΓΕΤΑΝ

4 ΟΔΑΜΟΣ
ΑΝΤΙΦΑΝΗΝΑΠΟΛ[ΛΩΝΙΔΑ]
ΓΕΝΟΜΕΝΟΝΕΥΕΡΓ[ΕΤΑΝ]

5 ΟΔΑΜΟΣ
ΑΡΙΣΤΟΔΙΚΑΝΑΝΤΙΦΑΝΕΟΣ

6 ΟΔΑΜΟΣ
ΔΙΑΦΕΝΗΝΑΠΟΛΛΩΝΙΔΑ
ΤΩΑΝΤΙΦΑΝΕΟΣ





yer almaktadır. Cavea bölümü on iki basamaklı ve yaklaşık yüz doksan kişi kapasitelidir. Orkestra ise yarım daire formundadır. Yapı, genel form ve plan özellikleri açısından, *theatron* şeklindeki bir diğer yapı olan odeona çok benzemektedir. Ancak, arşitravdaki yazıt, yapı içinde ele geçen Hestia Bollaia kült heykeli, (Resim 1) yapının üstünün kapalı olması, sahne binasına ait hiçbir izinin olmaması söz konusu binanın odeon olamayacağını kanıtlamaktadır.¹⁸ Caveanın her iki yanından ve tam orta bölümünden orkestraya ulaşan üç ayrı merdiven mevcuttur. Orkestranın hemen arkasında yürüme düzleminin altında dört ana mekân yer almaktadır.¹⁹ Binanın ön cephesinden, birer kapı ile girilen mekânlar ön ve arka odadan oluşmaktadır. İşlevleri şu an için net olarak tespit edilemeyen ön ve arka odalar arasındaki geçiş tek kanatlı bir kapı ile sağlanmaktadır.

Orkestraya bitişik olan arka sıradaki odalardan iç tarafta kalan iki odayı ayıran duvarın merkezinde, üzerine Hestia Bollaia heykelinin oturduğu, dikdörtgen büyük boyutlu blok taşlardan örülme kare planlı bir platform yer almaktadır. Hestia Bollaia heykeli (Resim 1) söz konusu platformun hemen önüne (doğu) devrilmiş şekilde ele geçmiştir. Hestia kültü aynı zamanda prytaneion ile ilişkili olmasına karşın bouleuterionda Hestia kültünün yer alması, söz konusu yapının hem

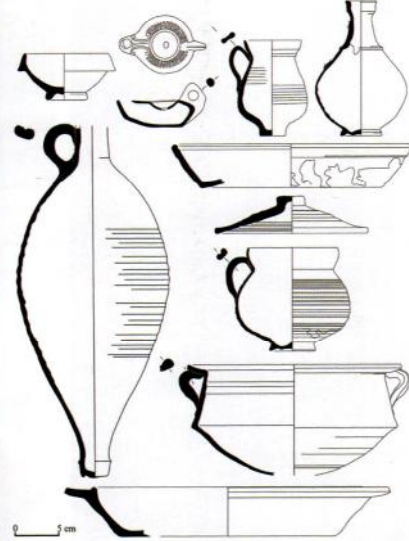
Resim 4
MÖ 4. yüzyılın
ikinci yarısına ait
erken bouleuterion
buluntuları.

18 Odeon ve bouleuterion karşılaştırması için bkz.: Sear 2006, 2006, 38-40.

19 Morgantina'da da bouleuterionun bitişiğinde üç çift dükkân yer almaktadır (Sjöqvist 1964, 140-141).



Resim 5
Peristhasis ve
içinden gelen bir
kısım seramik
çizimleri.



Bouleuterion hem prytaneion olarak kullanılmış olabileceğini akla getirmektedir.²⁰ Anakayaya oyulmuş bir bothros çukuru üzerine oturan platform, orkestranın yürüme düzlemine kadar yükselmektedir. Bothros çukuru içerisinden Lagynos, tek kulplu testi, kâse gibi kapların yanı sıra on altı adet bronz sikke, pişmiş toprak figürin, kandil, ağırşak ve maltız parçaları bulunmuştur²¹ (Çizim 3). Ele geçen buluntular yapının inşasını kutsamak adına gerçekleştirilen ritüele yönelik bir törene işaret etmektedir. Bothros çukurundan ele geçen buluntuların tamamı MÖ 2. yüzyılın ikinci yarısına aittir ve yapıya ilişkin *Terminus Ante Quem* vermektedir. Bununla birlikte, odaların tabanlarının üzerinde ve yapının kuzeybatı köşesine eklenen mekânlar topluluğu ile yapı arasında yer alan bir peristhastis²² (Resim 5) *in situ* olarak ele geçen MS 3. yüzyıla tarihli seramiklerin²³ yanı sıra, *Valerianus-Gallienus* (MS 253-268) ve *Alexandrus Severus-Philippus Arabs* dönemlerine (MS 222-249) ait bronz sikkeler, bouleuterionun son evresine ilişkin kesin veriler sunmaktadır.

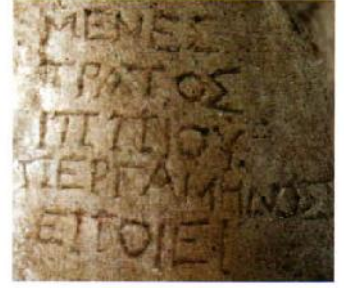
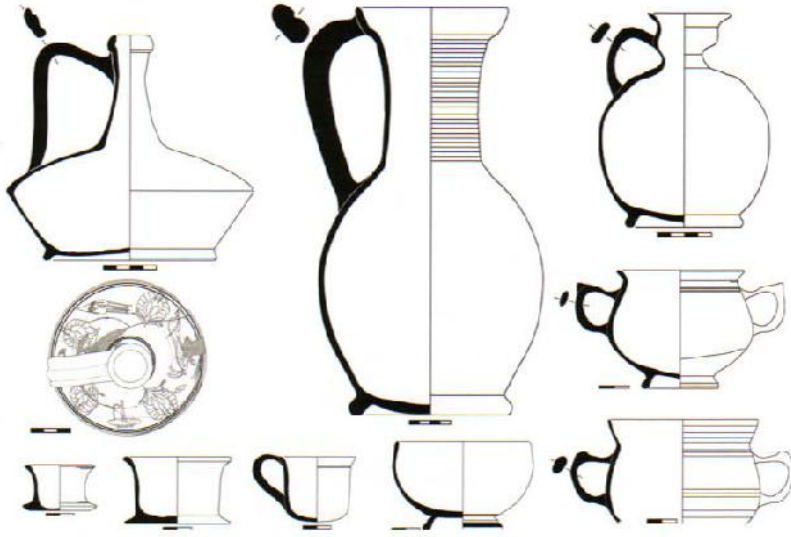
Dükkânların içine yıkılan Meclis enkazında altı adet mermerden baş ve bunlara ait gövdeler ele geçmiştir. Heykellerin orijinalinde, bouleuterionun kuzey

20 2004 yılından itibaren bouleuterionun bulunduğu alanda sürdürülen kazılarda bouleuterionun yakın çevresinde prytaneion olabilecek herhangi bir yapıya rastlanılmaması yukarıda değinilen görüşün olasılığını arttırmaktadır. Söz konusu yapının bouleuterion ve Prytaneion'un işlevlerinin birleştirilerek kullanılabilmiş olabileceğini ilk olarak Bohn ve Schuchhardt Aigai'de yapmış oldukları araştırmalar sonucunda dile getirmişlerdi (Bohn – Schuchhardt 1889, 34-35).

21 Doğer et al 2008, 227, Res. 8.

22 Doğer et al. 2010, 49-50, Res. 6-9.

23 Benzer örnekler için bkz. Hayes 2008, Fig. 14, Kat. No. 426; Fig. 25, Kat. No. 795-796; Fig. 50, Kat. No. 1599; Fig. 55, Kat. No. 1752.

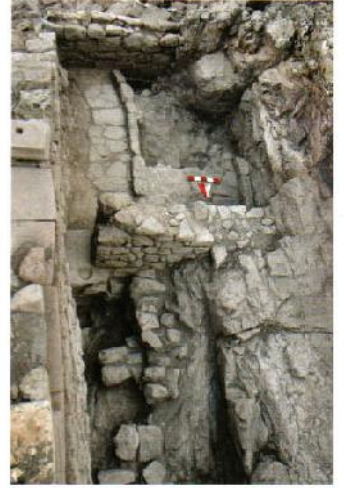


Resim 6

Heykellerden ikisi üzerinde yer alan heykeltıraş imzası

Çizim 3

Solda: MÖ 2. yy'ın ikinci yarısına ait bothros buluntuları.



Resim 7

Erken Bouleuterion'a ait mimari izler ve seramik buluntuları.

duvarının doğu bölümü ve cephe duvarının iç kesimlerinde oluşturulmuş payeler üzerinde, durdukları anlaşılmaktadır. Heykellerden iki tanesinin kaidesi üzerinde yer alan “μενέστρατος Ἰππίου περγαμηνός ἐποίησεν” yazısı (Resim 6), her iki heykelin de Pergamonlu heykeltıraş, *Hippias oğlu Menestratos* tarafından yapıldığını göstermektedir.²⁴

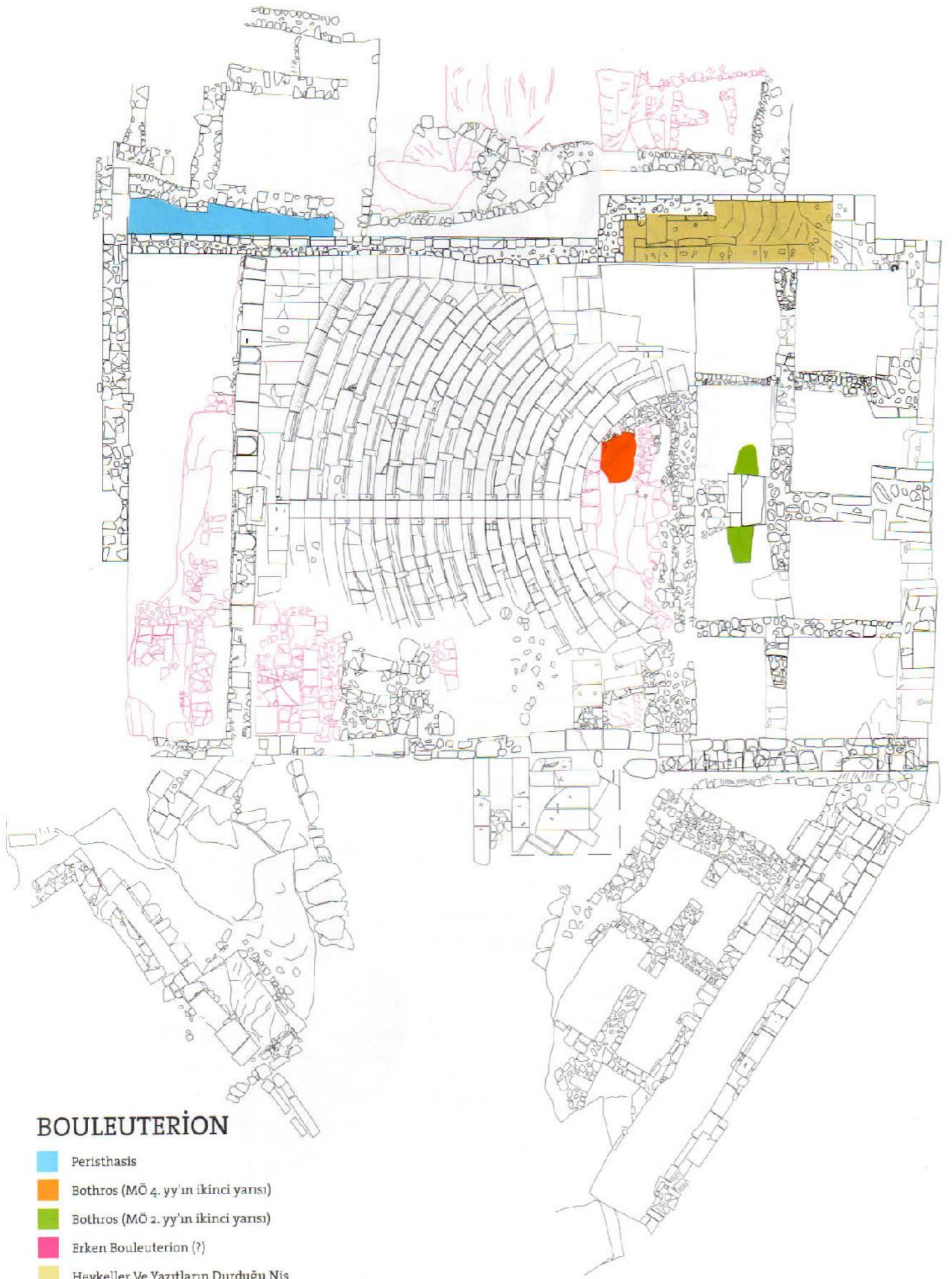
Bouleuterionun oturma sıralarının tahrip olan güney kısmında, orkestrada ve kuliste yapılan sondajlarda bouleuterionun altında, daha erken döneme ait, bir yapının izleri tespit edilmiştir. Bouleuterionun inşaat aşamasında erken yapı ciddi oranda tahrip olmuştur ve erken yapıya ilişkin *in situ* buluntu oldukça sınırlı sayıdadır. Kulisin doğu duvarının hemen batısındaki dar bir alanda, erken yapıya ait sıkıştırılmış bir toprak taban izine rastlanmıştır. Tabanın hemen altından *in situ* durumda, MÖ 3. yüzyıl sonu-2. yüzyıl başına tarihli, kalıp yapımı sürahi ele geçmiştir²⁵ (Resim 7). Söz konusu tarih erken yapının son evre kullanımı için terminus oluşturmaktadır. Bouleuterionun orkestrasında gerçekleştirilen sondajda, erken yapı ile ilişkili olduğu anlaşılan bir bothros ortaya çıkarılmıştır. Mutfak ve içki kapları ağırlıklı, yoğun seramik ve kemik içeren bothros, olasılıkla erken dönem yapısının inşası öncesi gerçekleştirilen ritüelle ilişkin açılmış olmalıdır (Resim 4). Tarihlenebilir buluntular MÖ 4. yüzyılın ikinci yarısına işaret etmektedir.

Bouleuterionun altında, oldukça sınırlı alanlarda



24 Doğer et al 2008, 215.

25 Rotroff 1982, lev. 69, 89, 406.



BOULEUTERION

- Peristhasis
- Bothros (MÖ 4. yy'ın ikinci yarısı)
- Bothros (MÖ 2. yy'ın ikinci yarısı)
- Erken Bouleuterion (?)
- Heykeller Ve Yazıtların Durduğu Niş

izlerini tespit edilebilen erken dönem yapısı, mimarisi ile kısmen ayakta olan meclis binasından farklı bir plana sahiptir. Söz konusu yapının, daha küçük boyutlu erken bir bouleterionu ait olabileceğini düşünmek gerekmektedir. Bothros içerisinde ele geçen MÖ 4. yüzyıl malzemesi, Aigai bouleterionunun ilk olarak bu tarihte inşa edildiğini düşündürmektedir.

MÖ 2. yüzyılın ikinci yarısında, kentteki büyük imar faaliyetleri ile birlikte bouleterionda da köklü değişikliklere gidilmiş, eski binanın yerine daha büyük bir meclis binası inşa edilmiştir. Bouleterionun inşasına destek veren *Antiphanes* ve *Diaphanes* isimli hayırseverler (*euergetes*) ve diğer aile fertleri, heykelleri yapının kuzey duvarı önünde yer alan uzun bir niş üzerinde sergilenerek onurlandırılmıştır. Meclis binasının ön kısmındaki odalardan, söz konusu heykeller ile birlikte onurlandırma yazıtlarının yer aldığı kaideler de ele geçmiştir.

MS 3. yüzyıla kadar, yaklaşık beş yüzyıl, varlığını sürdürebilen bouleterion, zamanın ve depremlerin yer aldığı doğa olaylarının yarattığı tahribatlar sonucunda çok sayıda onarım görmüştür. Yapı duvarlarının iç yüzlerindeki örgülerde ve özellikle de güney duvarının tamamında farklı teknikler bir arada kullanılmıştır. MS 3. yüzyıl ile birlikte, şu an için tam olarak tespit edemediğimiz bir nedenden dolayı kent terk edilmiş ve bouleterion kullanımdan çıkmıştır. MS 12-13. yüzyıllara gelindiğinde, kentte yeni bir imar faaliyeti sürdürülmüş ve bunun sonucunda bouleteriona ait mimari elemanlar yeni yapıların inşasında kullanılmıştır.

AGORA (ÇARŞI BİNASI)

Hellenlere özgü bir kavram olan Agora yaygın şekilde, eksik bir tanımlama ile “pazaryeri” diye çevrilmektedir. Agora, daha doğru ve kapsayıcı bir tanımlama ile “halkın bir araya geldiği yer” anlamındadır. Sözcük gerçekte, *Homeros*'a özgü bir kullanım biçimi olarak “toplanma” anlamını taşımaktadır.²⁶ Kent merkezlerinde konumlanmış olan agoraların,²⁷ standart olarak, en üst katlarının agora meydanına bakan kısımlarında tek veya çoğunlukla çift nefli stoalar yer almaktadır. Stoa formu, agora alanlarının simgesi haline gelmiş, en önemli siyasi ve sosyal unsurlardan birisidir. Geç Tunç Çağı saray mimarisinin arkaik dönemde ortaya çıkan ve antik dönem sonuna kadar varlığını sürdüren stoa formuna öncülük ettiği öne sürülmektedir.²⁸

26 Wycherley 1993, 59; Rhodes 2007, 11.

27 Wycherley 1993, 45-46.

28 Martin 1951, 80-102; Coulton 1976, 18; Wycherley 1993, 46;



Aigai Agorası, kentin yerleştiği tepenin kuzeydoğu yamacında, Agora Meydanı'nı oluşturan terasın doğusunda yer almaktadır (Resim 8, Çizim 4). Söz konusu terası boydan boya geçen anıtsal yapısıyla kuzey-güney doğrultulu, fakat doğu-batı cepheli olarak konumlanmıştır.²⁹ Yaklaşık 80 m uzunluğunda ve doğu duvarı 10,50 m yüksekliğinde korunan Agora binası üç katlı inşa edilmiştir. Yapı batıda, aradaki bir duvarı vasıtasıyla Agora Meydanı terasına yaslanmaktadır. Birinci kat, dükkan olması kuvvetle muhtemel, önlü arkalı on dört odaya ev sahipliği yapmaktadır. Bunlardan on iki adedi doğu, iki adedi ise kuzey cephelidir. Eldeki mimari izler birinci katın 4,50 m yüksekliğe sahip olduğunu göstermektedir. İkinci kat hakkında fikir verebilecek mimari parçalar son derece azdır. Bu katın odalara bölünmüş olduğuna dair elde bir veri bulunmamakla birlikte, bu ihtimal de göz ardı edilmemelidir. Asıl önemli soru ikinci katın hangi amaçla kullanıldığıdır. Güney cephede, *in situ* durumda korunan eşik taşı, ikinci kat girişine işaret etmektedir. Bu katın hava ve ışık gereksinimi ise yine saçaklı ve içeriye doğru genişleyen küçük pencerelerle sağlanmıştır.

Yapının üçüncü katı, Agora Meydanı'ndan birkaç basamakla çıkılan, üzeri, çift sıra sütunların taşıdığı çatıyla örtülü bir stoadır ve meydanın doğu sınırını oluşturmaktadır. Bu alandaki enkazda ele geçen mimari parçalar ve sütun

29 Aigai Agorasına ilişkin olarak bkz.: Ramsey 1881, 293-294; Clerc 1886, 280-285; Bohn - Schuchhardt 1889, 14-27; Tül 1995, 23-28; Doğer et al 2008, 218-219; Sezgin 2010, 51-52.



elemanları, stoa yüksekliğinin yaklaşık olarak birinci kat ile aynı (4.50 m) olduğunu göstermektedir. Cephede Dor düzeni kullanılmışken, içeride kalan ikinci sütun sırasını İon sütunları oluşturmaktadır. Sütunlar da binanın geneliyle aynı malzemeden, andezit taşından üretilmiş olmakla birlikte, İon sütunlarının başlıkları mermerdir.

“L” formulu bir plan şeması gösteren binanın kuzeyinde, batıya doğru döner yapıya bu formu kazandıran kısım, üçüncü katla orta kat arasında bir seviyede, Agora Caddesi'nin eğimine göre kotlanmış ve söz konusu caddeye açılmaktadır. Bouleuterion binasına doğru bakan ve kendi girişine sahip olan bu kısım aynı bir mekândır ve Dor düzeninde tasarlanmıştır. Gerek düzenlemesi gerekse de Agora sisteminin dışında, caddeye, bouleuteriona bakan kendi girişi ve cephesi, gerekse de kot olarak yapının kat düzenlemesinin dışında kalıyor oluşu, bu kısmın farklı bir amaca hizmet ettiğini düşündürmektedir.

Agora binası, kesme taş bloklardan (andezit) atkılı isodomik duvar örgü sistemiyle inşa edilmiştir. Kapı, pencere, korkuluk blokları gibi dışarlıklı elemanlar haricinde ne kimyasal ne de fiziksel bağlayıcılar kullanılmamıştır. 0.85 m kalınlığındaki çift yüzlü duvarın içi moloz dolgudur ve dış yüzdeki bloklar içeriye göre daha özenli yapılmıştır. Binanın köşelerinde “fermuar bindirme” sistemine sadık kalınmış ve Hellenistik dönemin ortalarından MÖ 1. yüzyıla kadar, kesme taş binaların köşelerinde moda olan “pahlama” burada da uygulanmıştır. Yapının doğramalarının ahşap, bağlayıcıların kurşun takviyeli bronz ve/veya demir olduğu anlaşılmaktadır. Sütun başlıkları gibi daha özel elemanlarda ise mermer kullanılmıştır.

Agora Binası'nda gerçekleştirilen sınırlı çalışmalarda, yapının net bir şekilde tarihlenmesine olanak sağlayacak tabaka ve düzlemler tespit edilememiştir. Bununla birlikte genel plan itibarıyla ve özellikle de İon başlıklarının yardımıyla yapıyı MÖ 2. yüzyıl ortalarına tarihlenmek mümkündür. 2010 yılı çalışmalarında Agora Binası'nın doğusunda bulunan terasta, sınırlı bir alanda yürütülen çalışmalar sonucunda MÖ 7-6. yüzyıla ait tabakalar ve bununla ilişkili bir duvar açığa çıkarılmıştır.

Çizim 4

Yukarıda: Agora'nın cephe çizimi.

Resim 8

Karşı sayfa, yukarıda: Agora'nın güneyden görünümü.

Karşı sayfa, aşağıda: Agora'nın 1880'lerde görünümü.



Resim 9

Yukarıda: Macellumun görünümü.

Karşı sayfa, Sol Alt: Taban plakalarının üzerine oyulmuş oluklu kenet delikleri ve masa veya tezgah yerleri.

Karşı sayfa, Sağ Üst: Macellumun planı.

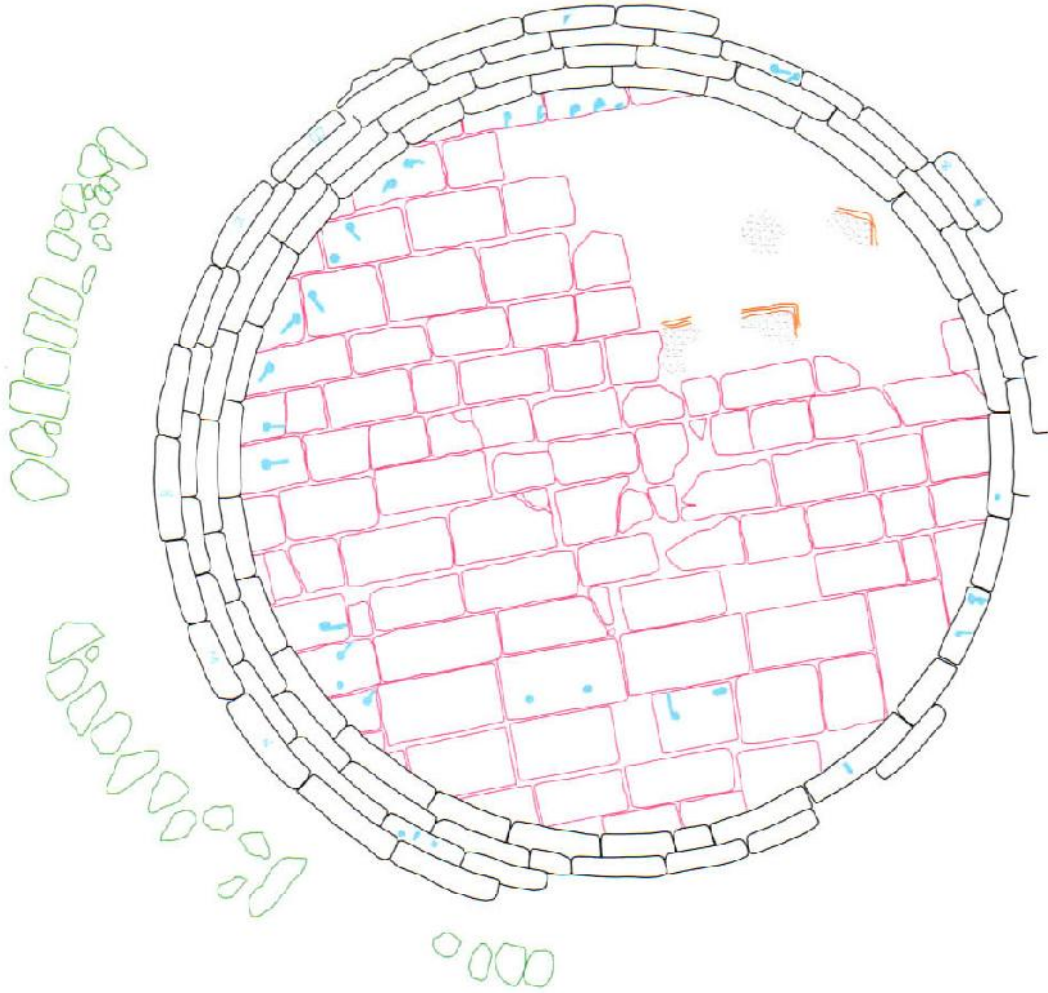
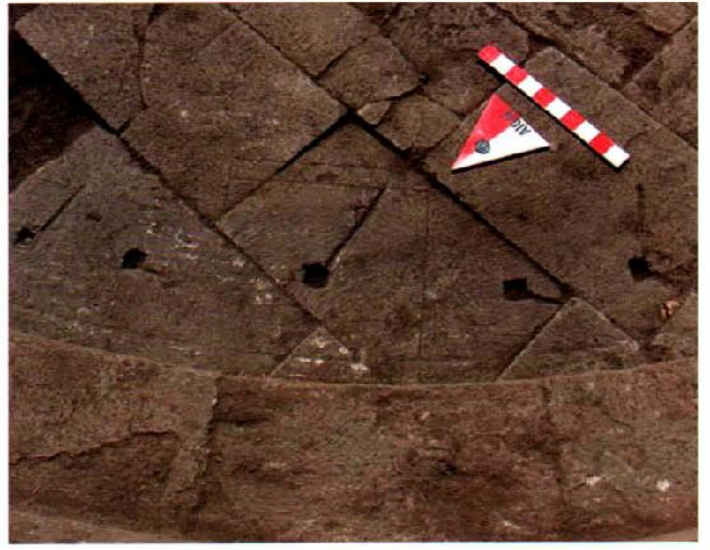
Karşı sayfa, Sağ Alt: Bazı blok taşların üzerinde yer alan harfler.

MACELLUM (ET-BALIK PAZARI)

Agora binasının zemin katı düzleminde, yapının doğusunda bulunan alan bir teras ya da küçük meydan şeklinde tasarlanmıştır. Bu küçük meydanda Agora binasından ayrı, fakat onunla çok yakın bir ilişki içinde olan bir yapı yer almaktadır. Söz konusu yapı Hellenler'in "*Makellon*", Romalıların "*Macellum*" adını verdikleri bir balık veya et pazarı olarak hizmet etmiş olmalıdır (Resim 9).³⁰ 8,56 m çapındaki yapı, düzgün plaka taşlardan oluşturulan dört basamağa sahiptir. Yapının ilk sırasını oluşturan bazı blok taşların üzerinde Φ , Γ , M , N , Δ , Z , C , gibi Hellen alfabesine ait harfler kazınmıştır. Bu durum blokların bir plan dâhilinde kesilip şekillendirildiklerini kanıtlamaktadır. Macellumun zemini, bir ıslak mekân olarak kullanıldığı için düzgün blok taşlarla döşenmiştir. Yalıtımın sağlanması için, plaka taşlar kireç harcı zemin içine gömülmüştür.

Yapının biri doğu kenarda, tabanın oturma sırası ile birleştiği noktada basamağa oyulmuş, diğeri ilk basamak üzerinde ikinci basamağı oluşturan taşta oyulmuş yarım ay formundaki iki delik, suyun yapının içine giriş ve çıkışını sağlamak üzere yapılmış olmalıdır. Tabanın oturma basamaklarına yakın alanlarda, taban plakalarının üzerine oyulmuş oluklu kenet delikleri ve kare formlu taş veya başka malzemeden masa veya tezgah yerlerini belirleyen kazıma çizgiler mekânın gerçekten de bir Macellum olduğunu düşündürmektedir.

30 Doğer 2006b, 12-14; Doğer et al 2008, 219; Sezgin 2010, 52.



- Döşeme
- Basamak
- Çevre taş sırası
- Taş işlemleri
- Harç



0 5 m





Resim 10
Yukarıda: Kazılardan ele geçen bir lahit.
Sağda: Nekropolis'te kazılan alanın genel görünümü.



NEKROPOLİS (MEZARLIK)

Aigai kentinin yer aldığı Gün Dağı'nın kuzeydoğu etekleri ile daha kuzeyde Gryneion-Magnesia arasındaki antik yolun geçtiği vadinin kuzey yamaçları nekropolis alanı olarak kullanılmıştır.³¹ Mezar tipleri arasında sınırları alçak taş sıraları ile belirlenmiş ve yığma toprağını kaybetmiş küçük boyutlu tümülüsler, az sayıda oda mezarlar, sandık mezarlar, sandık mezarları çevreleyen kare yapılar, doğrudan toprağa gömüler, lahitler ve amphora mezarlar dikkati çekmektedir (Resim 10).³² Hellenistik Çağ boyunca, mezarlar dikilitaşlar/steller ile belirlenmiştir. Bunlara ilişkin çok sayıda andezit taştan oyulmuş kaideler görülmektedir. Kaidelerin üstünde durması gereken dikilitaşlar yerel andezit taştan, kireçtaşı ya da mermerden yapılmıştır. Kimi eksedra parçaları ve sunak taşları kentin nekropolis alanına yüzyıllarca sürdüğü anlaşılan tahriplere karşın bir görsellik katmaktadır. Roma döneminde, MS 2. yüzyılın sonu-3. yüzyıl başına ait attika, çerçeveli ve gırtlı andezit lahitler nekropoliste yoğun olarak kullanılmıştır. Kimi lahitler Hellenistik döneme ait kare avluların içlerine yerleştirilmiştir.

31 Doğer et al 2008, 208-209; Sezgin 2010, 53; Güneş 2007.

32 M.A. Clerc tarafından 1882 yılında gerçekleştirilen çalışmalarda, nekropoliste 450 adet mezarın açıldığı ifade edilmektedir. Söz konusu mezarların tipleri ve buluntuları için bkz. Clerc 1891.



Resim 11

Solda: Sarnıç'ın genel görünümü.

Yukarıda: Bizans seramiklerinin buluntu durumu.

Aşağıda: Bizans seramiklerinden örnekler.

SARNIÇ

Aigai kenti yaşamı boyunca yağmur suyuna ihtiyaç duymuştur. Yağmur suyunun binaların temellerini yıpratıcı etkisi hünerli drenaj kanalları ile en aza indirilmiş ve taş döşeli yolların altında yer alan kanalizasyon sistemleri ile de sayıları yüzleri bulan kapalı sarnıçlara ve açık hayvan sulama göletlerine veya hamam depolarına yönlendirilmiştir. Ayrıca kentin yer aldığı tepenin yaklaşık 200 metre altında akan antik *Titnaios* (Kocaçay-Güzelhisar Çayı) çayından muhtemelen eşeklerle yukarıya taşıdıkları içme suyundan da bahsetmek gerekmektedir.³³ Söz konusu sarnıçlardan biri 2006 yılında kazılmıştır (Resim 11). Sarnıç zemininde yer alan sığ bir çukur içinde MÖ 2. yüzyıla ait 12 adet bronz Aigai sikkesi ele geçmiştir. Bilinçli olarak açılmış bir çukur içine yerleştirilen sikkelere, sarnıçın Hellenistik dönemdeki ilk kullanım evresinde, bir anlamda sunu olarak bırakılmış olmalıdır. Sarnıçın en son kullanım evresine ilişkin tabaka içinde çok sayıda tam ve tama yakın günlük kullanım kabı ele geçmiştir. 12-13. yüzyıllara ait Bizans sırlı ve sırsız vazolarından oluşan buluntu gurubu, sarnıçın MÖ 2. yüzyıldan MS 13. yüzyıl başlarına kadar temizlenerek yüzlerce yıl boyunca kullanıldığını göstermektedir.



33 Doğer et al 2008, 219-221; Sezgin 2010, 53; Tül 1995, 17.



Resim 12
Demirkapı'nın
batıdan görünümü.

DEMİRKAPI

Eski araştırmacılar tarafından gerçekleştirilen çalışmalarda da adıyla sözü edilen Demirkapı,³⁴ kazıların başladığı 2004 yılına kadar ziyaretçilerin yukarı kente ilk adımlarını attıkları, tek giriş noktasıydı (Resim 12).³⁵ 2004 yılında gerçekleştirilen kazı çalışmaları sırasında Demirkapı'nın daha geç bir dönemde (muhtemelen Roma Çağı'nda) kapatılıp iptal edildiği tespit edilmiştir. Kentin kullanılmayan değişik yapılarından sökülmüş lento ve arşitrav türü bloklarla gerçekleştirilen kapatma eylemi, Demirkapı'nın hemen kuzeyinde yer alan ve kentin en büyük kamu hamamlarından biri olan Kuzey Hamamı'nın muhtemelen MS 2-3. yüzyıllarda inşa edilmesiyle ilişkili olmalıdır. Kapının dışında yapılan sondajlarda kapıya yönelen herhangi bir taş döşeme izine rastlanmamasına karşın, kapı girişinden kentin içine doğru oldukça büyük plaka taşlarla döşenmiş bir yol sistemi mevcuttur. Kapının dışında olması gereken taş döşeme yol, kamu hamamı inşası sırasında tahrip edilmiş olmalıdır.

Yol, kapıdan itibaren kentin içine doğru yükselerek iki farklı yönde devam etmektedir. Döşeme yolun altında, anakayaya oyulmuş ve bir insanın girmesine müsaade eden kanal sistemleri mevcuttur. Söz konusu kanal sistemi yolun

34 Clerc 1886, 277; Bohn - Schuchhardt 1889, 9.

35 Ramsey 1881, 292-293; Doğer et al 2008, 209-210.



altından, batıdan doğuya doğru yaklaşık 10 m uzanır ve bir kolu kuzeye, bir kolu da doğuya dönerek devam eder. Kanal sisteminin, Demirkapı'nın arka alanına düşen yağmur sularını kapının dışında alt koddaki yer alan kamu hamamının sarnıç ve su toplama havuzuna yöneltmek üzere inşa edildiğini düşünmek yanlış olmazdır.

Demirkapı'nın girişinde, sol ve sağ yanlarda ana giriş kapısının söve taşları dikkati çekmektedir. Söveleri geçince sol tarafta (kuzey yönde) kent surlarına bitişik olarak yapılmış, kapının içine bir kapı ile açılan ve yine birbirlerine kapılar ile bağlı yan yana 4 adet mekân dikkati çekmektedir. İptal edilmeden önce Demirkapı'nın kontrolünde kullanıldığını düşündüğümüz bu mekânlar kapının iptalinden sonra Roma döneminde (MS 2. ve 3. yüzyıllar) arka alanda oluşturulan büyük mekân içine katılmış olmalıdır.

Demirkapı'nın kapatılmasından sonra kapının arkasında bulunan ve kapının işlevini sürdürdüğü sırada henüz hangi amaçlar için kullanılmış olduğunu tespit edilemeyen geniş alan muhtemelen avlulu, sarnıçlı geniş bir yapı için inşaatı açılmış olmalıdır.³⁶ Aynı yapı kompleksine ait olan bir mekânın (1 no.lu mekân) batı yarısında kireç katkılı sıkıştırılmış kum ve çakıldan oluşan bir taban tespit edilmiştir. Taban, üzerinde *in situ* olarak ele geçen buluntular yardımıyla MS 2.-3.

Resim 13
Tiberius Kapısının
kazi öncesi
görünümü.

36 Doğer et al 2008, 210.



Resim 14
Tiberius Kapısının kazı sonrası görünümü.

yüzyıllara tarihlenmiştir. Genel kullanımına ilişkin olarak yapılan ilk gözlemler, mekânın bir Andron olarak kullanılmış olabileceğini düşündürmektedir. Kireç taban ve renkli stuccolar ile bezenmiş duvarlarının varlığı, suya ihtiyaç duyulan bir temizlik gereksinimi, kanal içinde ele geçen hayvan kemikleri, zeytin çekirdekleri gibi yeme içme ile ilişkili veriler bu varsayımı desteklemektedir, fakat yine de etrafındaki diğer mekânların kazısının tamamlanmadan net sonuçlara ulaşmak şu an için pek mümkün görünmemektedir.

TIBERIUS KAPISI (YENİKAPI)

2006 yılında kazılan ve Yenikapı (Tiberius Kapısı) diye tanımlanan sur kapısı Demirkapı'ya göre yaklaşık 100 metre batıda yer almaktadır (Resim 13).³⁷ Arkaik yukarı kent suru burada bindirme özellikli bir kapı yapmaktadır. Demirkapı ile arasında bir burç bulunmaktadır. Arkaik yukarı kent surlarının bindirme yaptığı bu kesimde kapı aralığı olarak öngörülen kesimde sur duvarına göre daha derince bir çukur kesim ve kapı mimari üyesi olabilecek taşlar yüzeyde bulunmaktaydı. Bunlar arasındaki yarım sütunlar, kapı mimarisi için değerlendirilmesi gereken umut verici unsurlardı. Kapıya göre surun kuzey parçasını güneyden sınırlandıran kaba duvar örgüsü de yüzeyde açık biçimde görülmekte ve kent içinden gelen bir yolun sınırını oluşturduğunu göstermekteydi.

37 Doğer et al 2008, 211-214.

İlk kurgusu anakaya parçaları üstüne yapılmış Arkaik dönem sur duvarı, kaba polygonal örgü tekniği ile inşa edilmiştir. Belirli sıralar ve taş aralıklarına yeni taş sıralarının yerleştirilmesi biçiminde gelişmiş bu polygonal teknik, yaklaşık yamaçtan 3,5-4 metre yükseltilmiştir. Surun kapıya göre kuzeyinde bindirme yapan parçasının üst kesiminde korunmuş olan ve tabaka biçiminde çıkarılarak işlenip yerleştirilmiş olduğu görülen kuşakları, duvarın güçlendirilmesi için kullanılmış önemli bir ayrıntıdır. Kuşaktan sonraki üst kesime ilişkin taş sıraları zaman içinde döküldüğünden üst yapıda dekoratif bir polygonal tekniğin varlığı saptanamamaktadır. Duvarın bu özellikleri Smyrna öreninde tarihlenmiş bulunan MÖ 7. yüzyıl son çeyreği duvarlarla benzeşmektedir.³⁸

Kapının güneybatı kesiminde ise sur duvarının yaklaşık 4 metre yüksekliğinde korunduğu ancak kuşak özelliğinin burada saklı kalmadığı görülür. Surun 10 metrelik kesimi keskin bir yükseklik oluşturacak biçimde korunmuş, batıya doğru kalanı ise yamaçtan kayarak aşağıdaki döşeme yola doğru dökülmüştür. Kuzey-batı sur duvarının alt kesiminde iri kaya çekirdeklerinin kullanılarak duvar örgüsünün düzenlendiği görülür.

Kapının iç kesiminde gerçekleştirilen kazı çalışmalarında, Dor düzenindeki bir arşitrav parçası üzerinde yer alan önemli bir yazıt parçası bulunmuştur. Bu yazıt üstünde Latince „TEM]PORE XII[... yazmaktadır. Bu yazıtın üstünde ikinci bir arşitrav parçası üzerinde de „]VRBIV[M TERRAE... yazıtı okunmaktadır. Söz konusu yazıt daha önce R. Bohn tarafından belirlenmiş bulunan ve Demirkapı batısında ele geçtikleri söylenen yazıtlara uymaktadır.³⁹ Söz konusu yazıt: TI . CAESAR . DIVI . AVG . F . DIVI . IVLI . N . AVG . P . M . TR . POT . XXXVI . IMP . VIII . COS . V . CONDITOR . VNO . TEMPORE . XII . VRBIVM . TERRAE . MOTV . VEXATARVM .TEMPLVM . RESTITVIT biçiminde bir kalıptır ve Tiberius'un MS 17 yılı depreminden sonra kuzey Ege'de yenilediği kentlerin varlığını belirtir.⁴⁰ Bu onarım evresi, yazıt yardımıyla elde edilen, yaklaşık MS 34-35 yıllarına ait olmalıdır.

Tiberius Kapısı'nda gerçekleştirilen çalışmalar, 5 farklı evreye işaret etmektedir (Resim 14). En erken evresinde (MÖ 7. yüzyıl sonları ?) bindirme teknikli bir

38 Akurgal 1993, 37.

39 Bohn - Schuchhardt 1889, 50-51.

40 Tac. Ann. II, 47. Söz konusu yazıtı, Fontrier tarafından Magnesia'nın iki saat kadar doğusunda, Hacılar'da ele geçen bir yazıt ile tamamlamak mümkündür. Söz konusu yazıt için bkz. Fontrier 1887, 89-90.



Resim 15
Bizans Şapeli.

kapı olduğu anlaşılmaktadır. Elimizde arkeolojik kalıntıları en iyi durumda korunmuş olan kapı MS 17 depreminin ardından inşa edilmiş olandır. Bu Yapının dış görünümü, yaklaşık 18 taştan oluşan bir kemer biçimindedir. Kemerin kilit taşı, iki ayrı taşta yarısı bulunmak üzere bir çelenkle süslenmiştir. Bu kemerin üstünde ise bileşik olarak üretilmiş Dorik arşitrav ve triglyph-metop parçası yer almaktaydı. Kapının iç kemerinde ise, üst geniş kenarları profilli taş dizisi kullanılmıştır. Burada bulunan üst yapı yarım derin yivli sütunlarla tamamlanmaktadır. Başlıkların varlığına ilişkin herhangi bir parçanın bulunmaması tümünün mermer olabileceğini ve zaman içinde sökülmiş olabileceklerini akla getirmektedir. Burada bulunan dış kesimli saçaklıklar sütunlu dekorun uygun ve tamamlayıcı devamlarıdır. İki kemer olarak yapılan kapının iç kesiminde ise güney duvarındaki kalıntılardan çıkarabildiğimiz kadarıyla bir denizlik ve üstünde yer alan monolitik kemer dekoru bulunmaktaydı. Bu duvar olasılıkla da mermer kaplama ile dekorlu. İki kemer arasının ahşap bir çatı örtüsüyle geçildiği düşünülmelidir.

BİZANS ŞAPELİ

Demirkapı olarak adlandırılan ve tepenin kuzey ucunda yer alan düzlükte doğudaki sura yakın bir konumda “Doğu Şapel” olarak adlandırılan Bizans Kilisesi yer almaktadır (Resim 15).⁴¹ Doğu Şapel 12.40 x 6.20 m ölçüleriyle taşra kentlerine özgü sade ve mimari açıdan çarpıcı bir özelliği olmayan bir Bizans kilisesidir. Genel yapısı ile küçük bir Hıristiyan cemaatinin ihtiyaçlarına cevap verecek boyutta inşa edilmiştir. Doğu-batı doğrultusunda uzanan şapelin doğusunda içten ve dıştan yuvarlak tek apsisi, batısında bir girişi bulunmaktadır. Giriş kapısının eşliğinde, ters çevrilmiş, Aigai kent meclisinin aldığı ve Seleukos Kralları *Seleukos I* ile oğlu *Antiokhos I*’e bir mektupla gönderdiği kararları içeren bir yazıt bloğu devşirme olarak kullanılmıştır. Söz konusu Hellence yazıt 1.75 x 0.60 m ölçülerindedir ve anlaşıldığı kadarıyla 85 satırdan oluşmaktadır. Subasman duvarlarının dış yüzlerinde, devşirme taşlardan oluşan büyük ve düzgün bloklar orthostatik şekilde yerleştirilmiştir. Dış duvarların yapının içine bakan bölümleri ise taş ve tuğlaların dönüşümlü olarak yerleştirildiği almasıık inşa tekniği ile örülmüştür. Duvarların yapımında bağlayıcı madde olarak kireç harcın yerine toprak harcın kullanılması, Doğu Şapeli çağdaşı diğer kiliselerden ayırmaktadır.

Şapelin iç duvarlarının üzerinde yer yer oldukça iyi korunmuş kireç siva parçaları belirlenmiştir. Kireç siva üzerinde kırmızı, pembe ve koyu mavi renklerden oluşan boya izleri görülmektedir. Oldukça kötü korunma durumu nedeniyle söz konusu freskonun, figürlü olup olmadığı anlaşılmamıştır. Şapelin zemininde ele geçen yoğun kireç ve dağılmış kırık mermer parçaları, zeminin kırık mermer parçaları ile döşendiğini düşündürmektedir. Kilise’nin güney duvarı üzerinde yaklaşık 1,5 x 1,5 m ölçülerinde bir niş yer almaktadır. Nişin hemen doğusundan başlayıp şapeli doğu ve batı olmak üzere iki bölüme ayıran bir bema duvarı zeminde tek taş sırası ile korunmuştur. Doğu bölümün dört köşesinde düzgün mermer bloklar açığa çıkarılmıştır. Söz konusu bloklar, muhtemelen taşıyıcı işlev gören sütunların altlıkları olarak kullanılmış olmalıdır. İçten içe yaklaşık 4 x 1,80 m ölçülerindeki apsisin ortasında dik yerleştirilmiş taş bloklarla oluşturulmuş “*thronos*” olarak nitelendirilebilecek bir kathedra yer almaktadır. Şapelin içinde ve dışında gerçekleştirilen kazı çalışmalarında gerek *in situ* gerekse de dağınık olarak ele geçen çok sayıda Bizans seramiği ve sikkesi, yapının MS 12-13. yüzyıllarda kullanılmaya başlandığını kanıtlamaktadır.

41 Doğer et al 2008, 210-211.

BİBLİYOGRAFYA

- Akurgal 1993** E. Akurgal, *Eski İzmir I. Yerleşim Katları ve Athena Tapınağı* (Ankara).
- Bohn – Schuchhardt 1889** R. Bohn – C. Schuchhardt, *Altertümer von Aegae* (Berlin).
- Clerc 1886** M.A. Clerc, "Les ruines d'Aegae en Éolie", *BCH* 10, 275-296.
- Clerc 1891** M.A. Clerc, "Fouilles d'Aegae en Éolide", *BCH* 15, 231-237.
- Coulton 1976** J.J. Coulton, *The Architectural Development of the Greek Stoa* (Oxford).
- Doğer 2006a** E. Doğer, *İzmir'in Smyrna'sı: Paleolitik Çağ'dan Türk Fethine Kadar* (İstanbul).
- Doğer 2006b** E. Doğer, "Aigai'de Bir Macellum", *Miko, Mevsimlik Ege Kültürü Dergisi* 5, 12-14.
- Doğer – Sezgin 2009** E. Doğer – Y. Sezgin, "Aigai", *Aktüel Arkeoloji* 11 (Nisan), 12-13.
- Doğer et al 2008** E. Doğer – L. Doğer – Ş. Tül – Y. Sezgin – M. Önder – S. Akat – M.H. Kan – B. Yener – E. Dereboylu – Ü. Türkan – E. Atay – M. Şahan – F. Genç – O.K. Serttürk – İ.S. Çakır, "Aigai 2004-2006 Yılı Kazıları", *KST* 29-1, 207-232.
- Doğer et al 2010** E. Doğer – Y. Sezgin – M. Gürbüz, "Aigai 2007-2008", *KST* 31-2, 343-356.
- Fontrier 1887** M.A. Fontrier, "Exploration de la plain de L'Hermus" *BCH* XI, 79-107.
- Güneş 2007** M. Güneş, *Aigai Nekropollerini* (Ege Üniversitesi- Yayınlanmamış Lisans Tezi).
- Geagen 1971** D. J. Geagen, "Greek Inscriptions", *Hesperia* 40-1, 96-108.
- Geagen 1983** D. J. Geagen, "Greek Inscriptions from the Athenian Agora", *Hesperia* 52-2, 155-172.
- Hansen 1985** O. Hansen, "Hestia Boulaia at Erythrai", *AC* 54, 274-276.
- Hayes 2008** J. W. Hayes, *The Athenian Agora Volume 32. Roman Pottery. Fine-Ware Imports* (Princeton).
- Kajava 2004** M. Kajava, "Hestia Hearth Goddess and Cult", *HSCP* 102, 1-20.
- Knackfuss 1908** H. Knackfuss, *Das Rathaus von Milet. Milet Ergebnisse der Ausgrabungen und Untersuchungen seit dem Jahr 1899* (Berlin).
- Martin 1951** R. Martin, *Recherches sur L'Agora Grecque. Études d'histoire et d'architecture urbaine* (Paris).
- Nock 1930** A.D. Nock, "Σύνναος θεός", *HarvStClPhil* 41, 1930, 1-62.
- Ramsay 1881** W.M. Ramsay, "Contributions to the History of Southern Aeolis 2", *JHS* 2, 271-308.
- Raubitschek 1943** A.E. Raubitschek, "Greek Inscriptions", *Hesperia* 12-1, 12-88.
- Rhodes 2007** P.J. Rhodes, *The Greek City States: A Source Book* (Cambridge).
- Rotroff 1982** S.I. Rotroff, *The Athenian Agora, Volume 22, Hellenistic Pottery: Athenian and Imported Moldmade Bowls* (Princeton).
- Sear 2006** F. Sear, *Roman Theatres. An Architectural Study* (New York).
- Sezgin 2010** Y. Sezgin, "Aigai. Keçiler Yurdu", *Seyahatname* 7 (Ocak-Şubat), 49-53.
- Sjöqvist 1964** E. Sjöqvist, "Excavations at Morgantina (Serra Orlando) 1963 Preliminary Report VIII", *AJA* 68-2, 137-147.
- Spawforth – Walker 1985** J. Spawforth – S. Walker, "The World of the Panhellenion. 1. Athens and Eleusis" *JRS* 75, 78-104.
- Sturgeon 2004** M.C. Sturgeon, "Dedications of Roman Theaters", *Hesperia Supp.* 33, 411-429.
- Tül 1995** Ş. Tül, *Aigai. Aolis'de Bir Dağ Kent* (İstanbul).
- Wycherley 1993** R.E. Wycherley, *Antik Çağda Kentler Nasıl Kuruldu?* (Çev. N. Nirven) (İstanbul).
- Yaman 2008** A. Yaman, *Antik Çağda Bouleuterionlar* (Ege Üniversitesi-Yayınlanmamış Lisans Tezi).