

EKİM
2024

SAYI
176

TOKİ HABER

toki.gov.tr

tokihaber.com.tr

Haber

Yaşam

Kültür

Mimari

Sektör

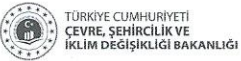


TRABZON ÇÖMLEKÇİ MAHALLESİ'NİN ÇEHRESİ DEĞİŞTİ

"AFETLERE HAZIR BİR
İSTANBUL'U VATANDAŞIMIZLA
EL ELE İNŞA EDECEĞİZ"

SANAYİ ALANLARINI
DÖNÜŞTÜRMEK:
ENDÜSTRİYEL PARKLAR

TEKNOFEST
HEYECANI
ADANA'DA YAŞANDI



TOKİ HABER

toki.gov.tr tokihaber.com.tr

EKİM 2024

SAYI 176

**Emlak Basın Yayın A. Ş. Adına Sahibi
ve Genel Yayın Yönetmeni**

Ayşe Bakıcı

Haber Merkezi

Ali Şenocak
İbrahim Burak Gedikli

Sorumlu Yazı İşleri Müdürü

Özlem Özdemir Yılmaz

Editör

Gül Demirdağ

Reklam Müdürü

Taylan Alpaslan

Reklam Pazarlama

Levent Yılmaz

Adres

Atakent Mahallesi 221. Sokak
TOKİ Hizmet Binası Apt. No: 5A/1
Kat: 2 Küçükçekmece / İstanbul
Tel.: 0212 669 45 46
Faks: 0212 669 67 20
www.tokihaber.com.tr

Tasarım

Aynasanat

Yayına Hazırlık

Mart Reklam Tanıtım Yayıncılık San. ve Tic. Ltd. Şti.

Baskı

BBAS Ofset Matbaacılık San. ve Tic. Ltd. Şti.
Cevizlik Mahallesi Muhasebeci Sokak
No: 21/A Bakırköy / İstanbul

Yayın Türü

Yaygın Süreli Yayın



İÇİNDEKİLER



8

**CUMHURBAŞKANI ERDOĞAN:
İSTANBUL SPORUN
BAŞKENTLERİNDEN BİRİ OLACAK**



12

**BAKAN MURAT KURUM:
11 ŞEHİRİMİZ İÇİN NE HAYAL ETTİYSEK
HEPSİNİ GERÇEKLEŞTİRECEĞİZ**



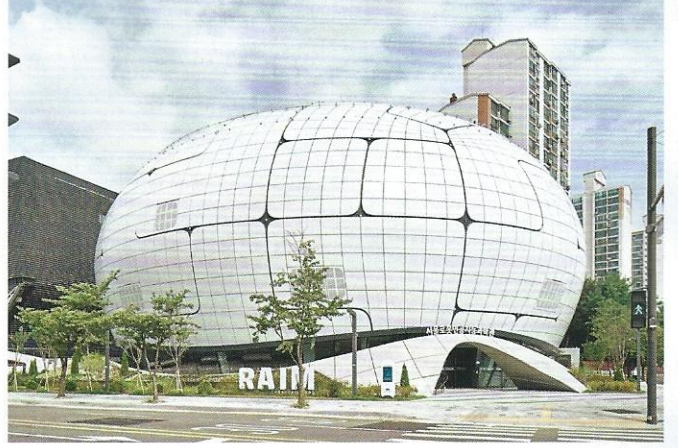
24

**TOKİ BAŞKANI LEVENT SUNGUR:
İNSAN, ŞEHİR VE ÇEVRE
İLİŞKİNİ SÜRDÜRÜLEBİLİR
HÂLE GETİRMEYİ HEDEFLİYORUZ**



42

SANAYİ ALANLARINI
DÖNÜŞTÜRMEK
ENDÜSTRİYEL PARKLAR



76

DÜNYANIN İLK ROBOT VE YAPAY ZEKÂ
MÜZESİNİ TÜRK MİMAR TASARLADI



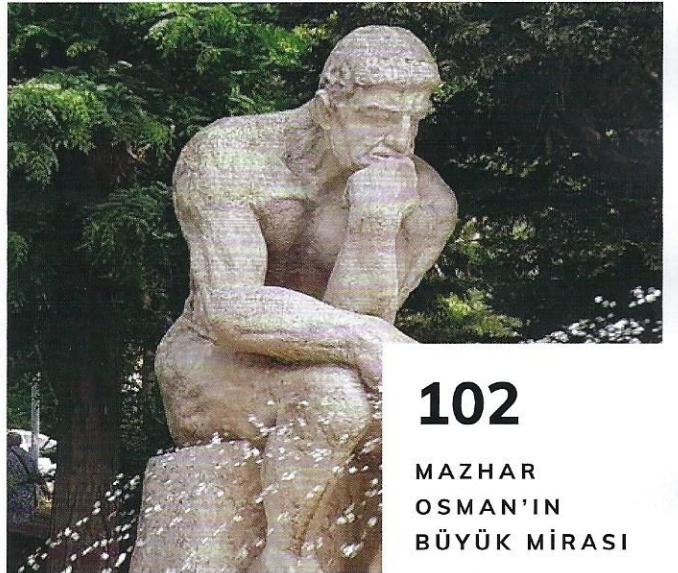
90

EKONOMİSİNİ KEÇİLER ÜZERİNE
KURAN BARIŞÇIL
BİR ANTİK KENT: AİGAI



62

HATAY'DA, BÖLGENİN
BELLEĞİNİ YAŞATAN GÜVENLİ
VE İŞLEVSEL TASARIMLAR



102

MAZHAR
OSMAN'IN
BÜYÜK MİRASI

EKONOMİSİNİ KEÇİLER ÜZERİNE KURAN
BARIŞÇIL BİR ANTİK KENT:

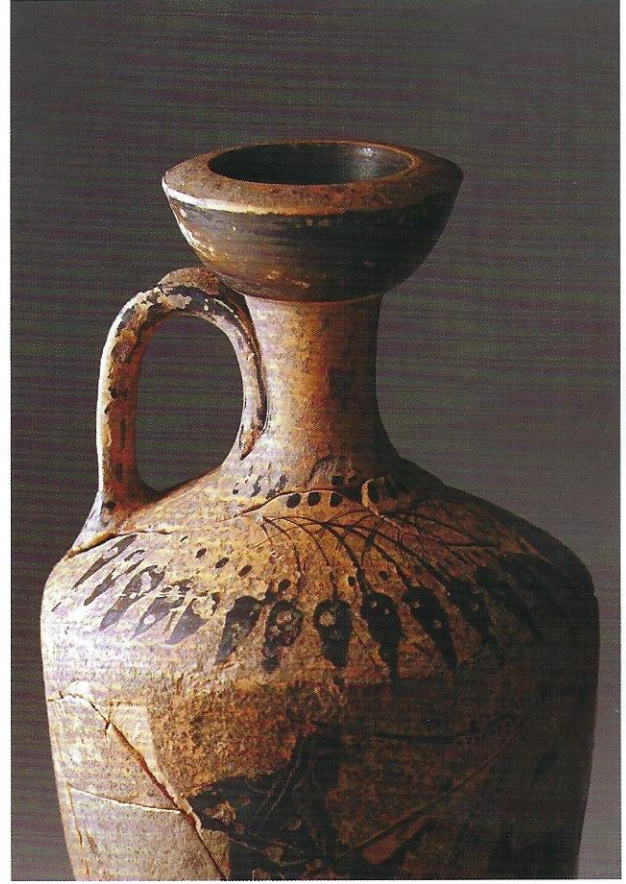
A i G A i

Yaklaşık 2 bin 700 yıl önce, MÖ 700 yılında, Manisa'nın dağlık bölgesine kurulan Aigai (aygay şeklinde okunur) antik kenti, coğrafi koşullarına uygun bir ekonomi oluşturarak halkına güvenli bir yurt sunmayı başardı. Bronz sikkelerine bastığı keçi figürü, kentin sembolü olmanın ötesinde, halkın temel ekonomik kaynağıydı. Agorası, hamamları, meclis binası, sur duvarları, tapınakları, atölyeleri, eğitim kurumları, tiyatro ve stadyumuyla konforlu bir hayat sürmeyi başaran ve barışçıl olmayı tercih eden Aigai antik kenti, 20 yıl önce başlayan kazılarla gün yüzüne çıkıyor.

Düdane Sevinç



MÖ 11. yüzyılın ikinci yarısında, iklimsel, ekonomik ve sosyal krizlerin yaşandığı, savaş ve fakirliğin egemen olduğu, Tunç Çağı'nın son bulup Demir Çağı'nın başladığı dönemde, Aiol halkı Ege'nin karşı kıyısından gelerek Anadolu'nun kuzeybatı kıyılarına yerleşti. Helenlerin, yani Antik Yunanların bir kolu olan Aiol halkının, hemen güneyindeki diğer bir Helen kolu olan İyonlardan farklı özellikleri vardı. Tarım ve hayvancılık konusunda oldukça yetenekliydi. Mimari ve üretimde yerel malzemeyi kullanmayı iyi biliyorlardı ve daha önemlisi; savaş, ticaret, politika gibi uğraşlarsa sanata, bilime, mistisizme daha düşkünlerdi. Zamanla Ege Bölgesi'nin içine doğru yaklaşan Aiol halkı, yaklaşık 2.700 yıl önce, MÖ 700 yılında Yunt Dağlarındaki Aigai antik kentini kurdu.



Manisa'nın Yunusemre ilçesi sınırlarında bulunan Aigai antik kenti, kayalıkların üstüne konumlanmıştı. Bu özelliği kente savunma açısından büyük bir avantaj sağlasa da yerleşimi zorlaştıran bir etkiye sahipti. Buna rağmen Aigai (Aiol) halkı düzenli bir kent oluşturmayı başardı. Teraslar kurarak hamam, okul gibi kamusal yapılar için düz alanlar oluşturdular. Ticari ve politik yapılarını merkezdeki bir mahallede, konutları da kentin dış mahallerinde topladılar ve kenti en az üç ayrı surla hatıyla savundular.

HALKIN EN ÖNEMLİ EKONOMİK GELİR KAYNAĞI KEÇİ

Keçi popülasyonunun yüksek olduğu kente, ekonomik gelirin de kaynağı olan keçinin adı verildi. Eski Yunancada keçi anlamına gelen "aiga" kelimesinden türeyen Aigai, şehrin adı, keçilerden elde edilen çeşitli ürünler de geçim kaynağı oldu.

Antik kent sikkelerinin üstünde, genellikle kenti sembolize eden, kent ekonomisi için önemli bir ürün tasvir edilirdi. Aigai kentinin bastığı bronz sikkelerde yer alan figür ise keçiydi. Kentin ekonomisi, hayvancılığa, özellikle keçi üretimine dayanıyordu. Keçiyi besin olarak değerlendirmenin ötesinde, sanayi ürününe de dönüştürüyorlardı. Keçi kılından dokumalar yapıyorlar, kemiklerinden kaşık, hatta iğne gibi incelikli eşyalar üretiyorlardı. Keçi derisi ise en önemli gelir kaynağıydı.



Bouleuterion (meclis binası) ve Agora (kent meydanı)

Aigai antik kenti, keçiye dayalı ekonomisiyle bir "polis"te, yani antik kent devletinde olması gereken unsurları oluşturabildi. Hamamları, meclis binası, sur duvarları, tapınakları, atölyeleri, sosyal ve ticari alanları, eğitim kurumları, tiyatro ve stadyumuyla, yaklaşık bin yıl bir kent devleti olarak varlığını sürdürdü.

PERS DEVLETİNE TESLİM OLMADILAR

MÖ 547-546 tarihinde, Ege Bölgesi'nde dönemin en güçlü devleti olan Lidya devletinin yıkılmasının ardından, Batı Anadolu'nun tamamı Pers kontrolüne geçti. Aigai ve Temnos antik kentleri, Pers egemenliğine direnerek bağımsızlığını korudu, ta ki MS 3. yüzyılın ikinci yarısına kadar.

Heruliler olarak adlandırılan, Gotların rakibi ve komşusu olan göçebe bir kavim, Anadolu'da birçok merkezi tahrip edip yağmaladı. Aigai halkı, MS 260 civarında ortaya çıkan Heruli tehlikesinden kaçmak için kenti terk etti. MS 3. yüzyıldan kalma, bir sarnıç içine saklanmış olan sikkeler, kenti terk eden halkın tekrar geri dönmeyi düşündüğünü gösteriyor.

Aigai'da ve Yunt Dağı'nda yaşayan insanların nereye kaçtığı bilinmiyor ancak kentlerine bir daha dönemediği biliniyor. Aigai antik kenti, MS 3. yüzyılda terkedilmesinin ardından yaklaşık bin yıl boyunca iskân görmedi. Kentteki son dönem yerleşimi, 12. yüzyıl sonlarını, Bizans dönemini gösteriyor. Aigai topraklarında 1300 yılından itibaren ise Türkmen kabilelerinin varlığı, ardından Selçuklu ve Osmanlı uygarlıklarını görüyoruz.

AİGAI KAZILARI 20 YIL ÖNCE BAŞLADI

Osmanlı Devleti döneminde 15. yüzyıldan 19. yüzyıla kadar ki dönemde bölgeye gelen gezginler, burada yaşamış olan Aigai antik kentinden bahsediyordu ama gezginlerin bir kısmı Aigai'ya ulaşarak kentin kalıntılarını göremiyordu çünkü dağlık olması nedeniyle ulaşım zordu. Kentte ilk arkeolojik çalışmalar 19. yüzyılın sonunda başladı. 1880'lerde yerel halkın da desteğiyle Aigai'da kısa süreli yüzey araştırmaları ve kısıtlı alanlarda kazılar gerçekleştiren Avrupalı arkeologlar, yayınlarla kentin görkemini duyurdu. Bu çalışmalardan yüz yıl sonra kapsamlı, bilimsel kazılar başladı.

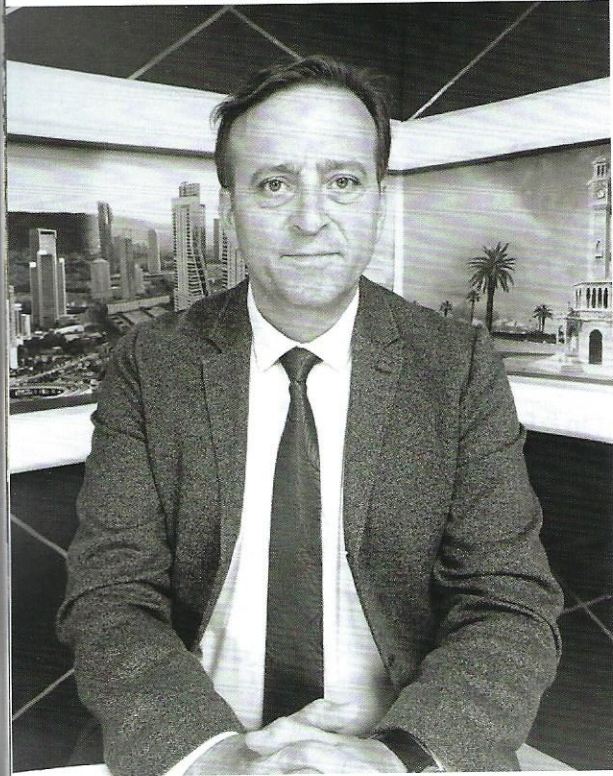
2004 yılında Prof. Dr. Ersin Doğer başkanlığındaki ekibin başlattığı arkeolojik kazılar, 2017 yılından itibaren, Kültür ve Turizm Bakanlığı ve Manisa Celal Bayar Üniversitesi adına Kazı Başkanı Prof. Dr. Yusuf Sezgin ve ekibi tarafından sürdürülüyor.

Türkiye'nin saklı kültür varlıklarının gün yüzüne çıkarılması açısından büyük önem taşıyan kazıları, Aigai Kazı Başkanı Prof. Dr. Yusuf Sezgin'le konuştuk.

Kaynaklar: Prof. Dr. Yusuf Sezgin bilgileri ve kazı resmi web sitesi; www.aigai.info

AİGAI KAZI BAŞKANI PROF. DR. YUSUF SEZGİN:

AİGAI HALKININ GÜNÜMÜZE MESAJLARI VAR



Aigai halkının zor coğrafi koşullara rağmen bilgiyi ve emeği kullanarak sürdürülebilirlik yoluyla çevreye saygılı, düzgün bir toplum içinde, konforlu bir hayat yaşamının mümkün olduğunu gösterdiğine dikkat çeken Yusuf Sezgin, “Kentin tüm su ihtiyacını, yağmur suyunu toplayarak karşılamışlar, keçi kemiğinden iğne yapmışlar” diyor.

Aigai kazısına ilk kez doktora eğitimi esnasında katılan Prof. Dr. Yusuf Sezgin, yedi yıldır antik kentteki kazıyı yönetiyor. "Arkeolojik kazı onlarca yıl sürecek bilimsel bir projedir, ayrıca bir bilim okuludur" diyen Sezgin, kazının kurucu başkanı Prof. Dr. Ersin Doğer'in büyük özveri ve emek gerektiren ilk yılların ardından, bayrağı arkasından gelen kuşağa devrettiğini anlatıyor.

Sezgin, çalışmaları özveriyle, kesintisiz, kimi zaman aylarca sahada, kazı evinde kalarak devam ettiriyor. Kazı başkanlığının yanı sıra Manisa Celal Bayar Üniversitesi Fen Edebiyat Fakültesi Arkeoloji Bölümü Öğretim Üyesi olarak da görev yapan Prof. Dr. Yusuf Sezgin ile antik kenti ve kazıların mevcut durumunu konuştuk.

Ege Bölgesi'nde ve Manisa'da kaç kazı bulunuyor? Bunlar birbiriyle bağlantılı mı?

Ülkemizdeki 200'e yakın bilimsel arkeolojik kazının yaklaşık 30 tanesi Ege Bölgesi'nde. Manisa'da ise ne yazık ki sadece üç kazı sürmekte. Manisa'da bir Türk bilim heyeti tarafından kazılan tek arkeolojik alan ise Aigai. Manisa'daki kültürel değerlerin hak ettiği ilgiyi gördüğünü henüz söyleyemiyoruz. Buna karşın Manisa halkının arkeolojik alanlara ilgisi her geçen gün artıyor. Arkeolojik çalışmalara sağlanan maddi ve manevi desteklerin de artması sayesinde halkın kültürel değerlerimizle daha fazla tanışmasını sağlamamız mümkün oluyor.

Her arkeolojik alan hem kendi çağıyla hem de geçmiş, günümüz ve gelecekle bağlantılıdır. Manisa'da bir dağda bulunan Aigai'nin da bir yandan Atina'yla diğer yandan Lidya Devleti ile ticaret yaptığını, Suriye ve Batı Anadolu merkezli



Agora Binası ve Bouleuterion (Foto. M. Yasa)

krallıkların güç mücadelesinde taraf tuttuğunu, Roma İmparatoru'na diplomatik heyet yolladığını görüyoruz. Kentten geçen taş döşeli yollarla Avrupa'ya da İran'a da ulaşmak mümkün. Bu çağın insanları olarak Aigai'dan öğreneceğlerimiz var.

2200 YIL ÖNCE HARÇ KULLANMADAN İNŞA EDİLEN AGORA BİNASI HÂLÂ AYAKTA

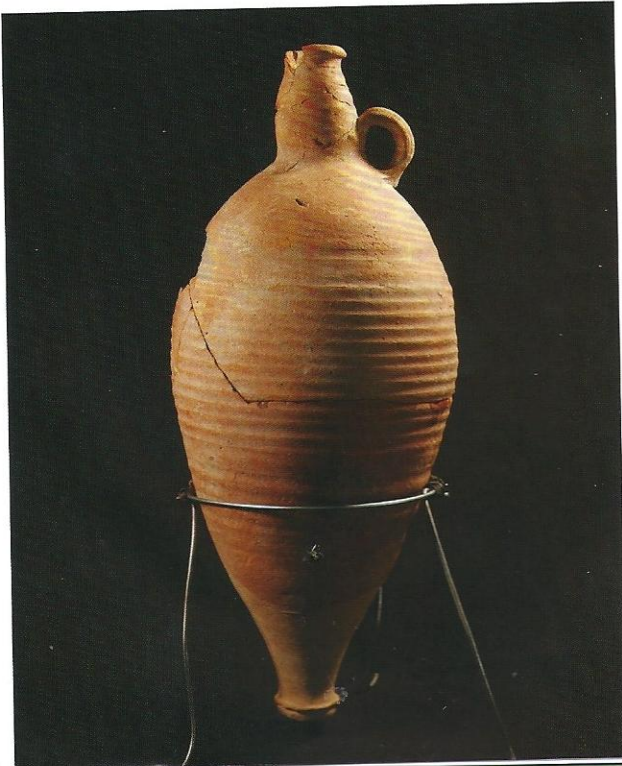
Aigai kazılarında elde edilen temel bulgular nelerdir?

Aigai, insanları hayrete düşüren bir antik kent. Kayalık bir tepenin üstündeki kentin kalıntılarının arasına girip hamamlarını, meclis binasını, sur duvarlarını, mahallelerini, tapınaklarını, atölyelerini, sosyal ve ticari alanlarını, eğitim kurumlarını, tiyatro ve stadyumunu gördüğünüzde bu kayalık tepenin üstünde bir uygarlık merkezi kurulu olduğunu anlıyorsunuz. Üstelik son 1000 yıldır çevresinde başka bir kent kurulmadığından, Aigai'nin kalıntıları günümüze kadar ulaşabilmiş. Kazıdığımız bir evde, yüzlerce yıl önce yıkanıp kurusun diye duvarın köşesine baş aşağı dayanmış testileri sapasağlam dururken bulduk.

2500 yıl önce, dağda yaşayan Aigaililerin toplanıp demokratik yöntemlerle kenti yönettiği bina olan Bouleuterion'un kazısını tamamladık. Kentteki üç katlı Agora Binası, 2200 yıl önce harç ya da metalle desteklenmeden, sadece yontulmuş taşları üst üste koyarak inşa edilmiş. Atlattığı korkunç depremlere rağmen hâlâ ayakta olan yapı, günümüzdeki alışveriş merkezlerinin atası niteliğinde. Aigaililer tiyatro inşasında ise yapı bloklarını yerine koymadan önce numaralandırarak prefabrik anlayışı uygulamışlar.

HAM MADDEYİ ENDÜSTRİYEL ÜRÜNE ÇEVİRMİŞLER

Aigaililerin günümüze mesajları var. Yaşadıkları coğrafyaya uygun olarak keçi yetiştirmişler. Ancak bununla yetinmemişler; keçilerin derisini, kılını, kemiğini işleyerek ham maddeyi



endüstriyel ürüne çevirmişler. En az iki hamamı ve binlerce nüfusu olan kentlerinin tüm su ihtiyacını sadece yağmur suyunu toplayarak karşılamışlar. Tapınaklarını ve kamu binalarını uzaklardan bile görünecek şekilde, bir özgüven göstergesi olarak inşa etmişler. Döşedikleri yollar 2000 yıldır bozulmamış, hâlâ kullanılabilir durumda. Üstelik bu yapıları hemen çevrelerindeki araziden kestikleri yerel taşlarla inşa etmişler. Yani Aigailılar bilgileri ve emekleriyle günümüzde gerçekleştirmeye çalıştığımız çoğu şeyi başarmışlar. Bize insanın çevreye saygılı düzgün bir toplum içinde ve konforlu bir hayat yaşamasının, emek ve sürdürülebilirlik yoluyla mümkün olduğunu gösteriyorlar. Dileyen okurlarımız; Aigai'daki yapılarla ve bölgenin geçmişiyle ilgili detaylı bilgiye ve arkeolojik bulgularımıza www.aigai.info adresinden ve sosyal medya hesaplarımızdan ulaşabilirler.

Kazı çalışmaları hangi aşamada?

Son yıllarda kazı çalışmalarımız kentin anıtsal dini yapılarının bazılarını barındıran Athena Kutsal Alanı ve kentin merkezi olan Agora çevresinde yoğunlaşmış durumda. Ayrıca kentin içindeki yol ağında da kazılar yürütüyoruz. Yolların kazısını gerçekleştirerek hem kent planını ortaya çıkarıyor hem de turistik ziyaretçilere antik insanların döşediği orijinal yollar da yürüyerek Aigai'ı deneyimleme imkânı sunuyoruz. Bunlar dışında kazısı tamamlanmış alanların korunması ve restore edilmesi için, Geleceğe Miras Projesi kapsamında faaliyetlere başladık. Geçmişten geleni geliştirerek geleceğe aktarmaya, insanlığın kültürüne hizmet etmeye çalışıyoruz.

ALTYAPI UYGULAMALARI, KENTİN EN ETKİLEYİCİ KISIMLARI

Aigai bir Antik Yunan kent devleti (polis). Yani sadece dört başı mamur bir şehir olmakla kalmıyor, bir zamanların özgür ve bağımsız bir devleti niteliğine sahip. Kentin kurulu oldu-

“Arkeolojik kazı ekiplerini en mutlu eden, zorluklara katlanarak ortaya çıkardığımız bilginin insanlara ulaşmasıdır. Elbette kazıların maddi imkânları arttıkça daha fazla esere ve bilgiye ulaşıyoruz ama bizim için asıl kıymetli olan halkın bilgilenmesi, meraki ve takdiri.”



Ada 1 Tezgah Ağırlıkları

ğu kayalık tepe, savunma açısından büyük bir avantaj. Ama diğer yandan yerleşimi güçleştiriyor. Aigailılar; hamamlar, okullar gibi büyük kamusal yapıları inşa etmek için gereken düz alanları oluşturmak için teraslar kurmuşlar. Kenti en az üç ayrı sur hattıyla savunmuşlar. Kentin dış mahallelerinde daha ziyade konutlar varken, kentin ticari ve politik yapılarının merkezdeki bir mahallede toplandığını, önemli dini alanların ise merkezdeki başka bir noktada yoğunlaştığını görüyoruz. Yani kayaların üstünde olmasına rağmen düzenli bir kent.

Aigai'nin ilk bakışta zor fark edilen ama aslında en etkileyici yanı ise altyapı uygulamaları. Binaların inşa edileceği teraslardaki yükü azaltmak için, teras dolgularının içinde tonozlarla boşluklar yaratılmış. Tüm yollar, avlular ve meydanlar çok büyük ustalıklarla döşenmiş. Bu döşemelerden toplanan yağmur, yolların altından geçen kayaya oyulmuş kanallarla sarnıçlara taşınıyor. Çatılara düşen yağmur ise, içme suyu olarak borularla ayrıca toplanmış. Binaların duvarları hâlâ ayakta. Kazıp çıkardığımız taş döşeli yollar kullanılabilir durumda. Sarnıçlar ise içine dolmuş toprağı boşalttığımızda yağmurla dolup içindeki suyu yıl boyunca muhafaza etmeyi hâlâ başarıyor.

Aigai halkı ne tür konutlarda, nasıl yaşadılar? Bu konutlardaki günlük yaşam pratikleri nelerdi?

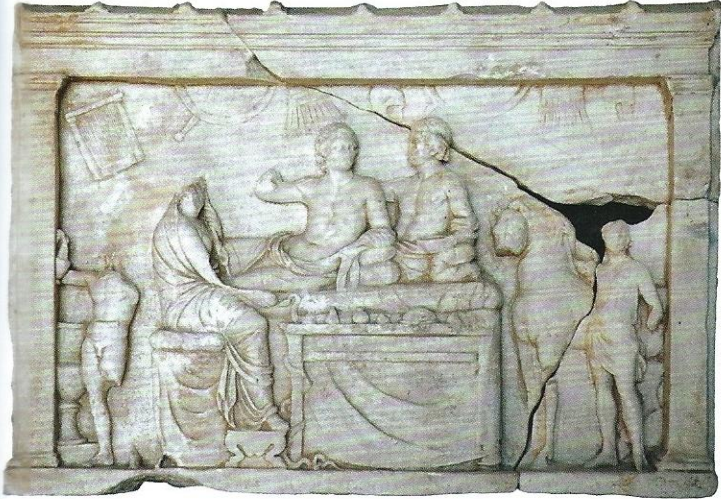
Evlerin yerel taştan inşa edildiğini, çatıların kiremit kaplı olduğunu görüyoruz. Evlerin odaları, merkezi bir taş avluya açılıyor. Bu avluda hep bir sarnıç var. Bazı evlerde taş basamaklarla çıkılan bir üst kat da var. Üst katlar genelde sadece aile üyelerine özel odaları barındırıyor olmalı. Alt kattaki odaların ise mutfak, depo ve misafir ağırlama odası gibi işlevleri olduğunu düşünüyoruz. Ayrıca avluların çevresindeki bazı odaların, evin sahibi olan zanaatkâr tarafından atölye olarak kullanıldığını da anladık. Bazı evlerdeyse sokağa cephesi olan odalar, dükkân olarak kullanılmış olmalı.

KENTTE ANA TANRIÇA KYBELE İNANCINA DA RASTLANIYOR

Aigai halkının ekonomik, sosyal ve politik yaşamlarına kısaca değinir misiniz? Nasıl bir inanç sistemine sahiplerdi?

Aigai kentini kuranlar büyük ihtimalle Yunt Dağlarındaki büyük keçi sürülerinin sahipleriydi. Zaten kentin ismini günümüze uyarlayacak olursak, "Keçili", "Keçiler", "Keçiyeri" gibi bir anlam taşıdığını söyleyebiliriz. Basılan bronz sikkelerde de kentin sembolü olarak keçi tasviri kullanmışlar ancak keçiyi besleyip satmakla yetinmemişler. Kazdığımız atölyelerde keçi kılından dokuma yapıldığını, kemiklerinden kaşık veya iğne gibi eşya üretildiğini, keçi derisinin işlendiğini gösteren çok sayıda kanıt ulaştık.

Çocuklarının eğitimine önem vermişler. Kentteki en büyük teraslardan biri, spor ve eğitime ayrılmış yapı olan Gymnasion için inşa edilmiş. Bazı Aigaili öğrenciler, Pergamon'daki (Bergama) daha büyük okula eğitime gönderilmiş. Antik dönemde okulların neredeyse sadece erkekler için olduğunu unutmayı buna karşın Aiollerin yaşadığı bölge sınırlarındaki Midilli Adası'nda kız çocukları için bir okul açmış olan kadın ozan Sappho'ya da değinmek lazım.



Ateşi ve ocağı koruduğuna inanılan tanrıça Hestia'nın heykeli Bouleuterion'da bulundu

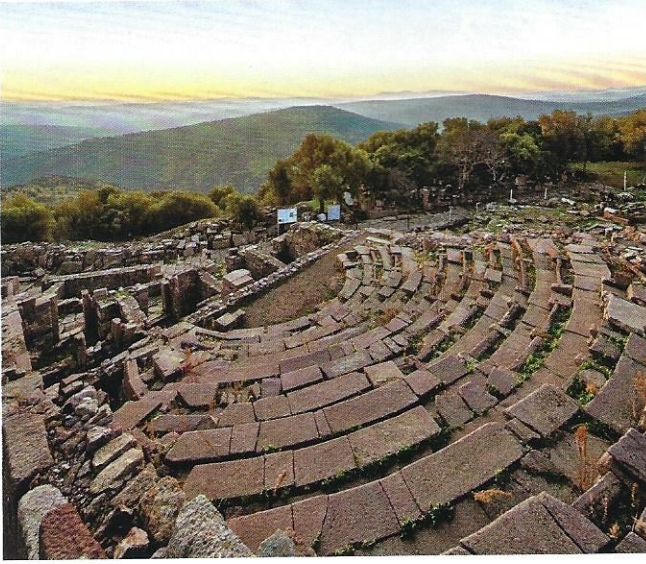
Kentteki kazılara başlarken ilk kazma vurduğumuz yapı, bir meclis binası oldu. Kentte özgür yurttaşların karar aldığı her kabilenin (büyük aile grubunun) temsilcisinin katıldığı toplantılar yapılıyor. Aigailılar mümkün oldukça kendi kendilerini yönetmeyi tercih ediyor. Ancak çok güçlü devletlerin saldırısı karşısında da doğru diplomatik hamleleri uygulayarak kârlı çıkmayı başarıyorlar.

Çok tanrılı inancın hâkim olduğu Aigai'da kent içindeki en görünür noktaların birinde Athena ve Zeus'a adanmış dini alanlar var. Meclis binasında ise hem kentin kutsal ateşini hem de ailenin ocağını koruduğuna inanılan tanrıça Hestia'ya ait bir heykel görüyoruz. 3 metre yüksekliğindeki bu heykel, yakında açılacak olan Manisa Arkeoloji Müzesinde sergilenecek. Aigaililerin belki de en önemsedikleri tanrılarından biri ise Apollon. Aigai'nin hemen dışındaki Apollon Khresterios Kutsal Alanı, bir kehanet merkezi özelliğine de sahip. Bunun dışında hem kentte hem de çevresinde, ana tanrıça Kybele inancıyla ilişkili kayalar bulunuyor.

Aigai'da hangi uygarlıklar hüküm sürdü? Kazılar, bu uygarlıklardan hangilerine dair bilgiler sunuyor bizlere?

Aigai, Antik Yunanların kurduğu bir kent. Ama Anadolu'daki ve Yunanistan'daki Antik Yunanlar arasında olduğu kadar, Anadolu'daki Antik Yunanların kendi aralarında da belirgin

"Aigailılar, daha önce başka kimsenin yerleşmeye kalkışmadığı verimsiz, kayalık arazide konforlu ve görkemli bir kent kurmuşlar; bunu da çevreye uygun üretimle, yerel malzeme ve sürdürülebilir kaynaklarla başarmışlar. Bu açıdan Aigai bize hem geçmişi anlatıyor hem de gelecek için çok önemli ipuçları veriyor; onlardan öğreneceklerimiz var."

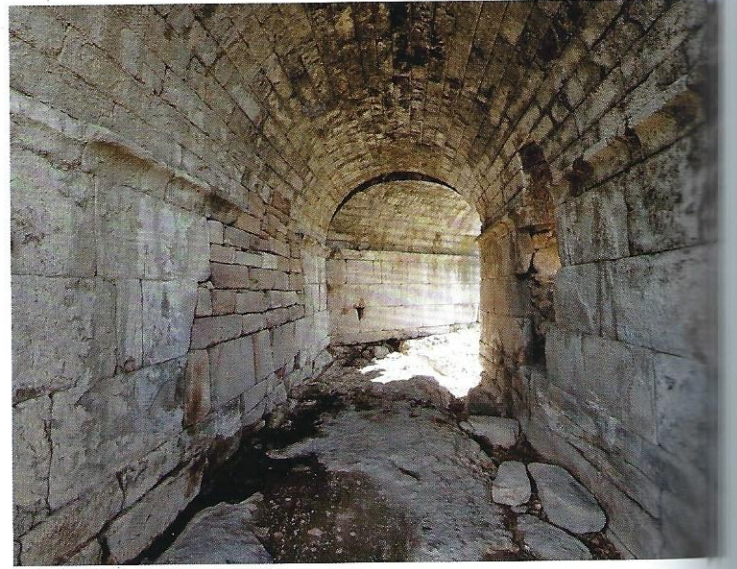


farklar olduğunu unutmamalıyız. O dönemki insanlar, geniş anlamda bir millet oluşumuna değil, kendi kent devletine bağlılar. Yani bir Aigaili, kendini öncelikle Aigaili olarak tanımlardı. Bunun yanında Aigaililer, Yunan olmayan halklarla da etkileşime girdiler. Hemen doğularında, meşhur Lidya Devleti'nin merkezi bulunuyor.

Aigai, ilk başlarda bir Yunan kent devleti olsa da zamanla bazı daha büyük devletlerin egemenliğine girdi. Zaman zaman kısmi bir özerkliğe de sahip olduğunu biliyoruz. Aigai, Pers işgaline uğramasına rağmen, sırayla Seleukos Devleti, Attalos/Pergamon Devleti, Roma ve Bizans'ın etki ve egemenlik alanında kaldı.

Aigai'daki kazılarda tüm bu uygarlıklara ve temasta oldukları diğer halklara ait bulgulara rastlıyoruz. Kentin en eski duvarından birinin üstüne Attalos hâkimiyeti döneminde kurulmuş başka bir bina olduğunu, o binanın da bir Roma binası altında kaldığını, en üstte de bir Bizans mahallesi olduğunu gösteren örneklerle rastlıyoruz.

“Aigai kenti, çocuklarının eğitime önem vermiş. Kentteki en büyük teraslardan biri, spor ve eğitime ayrılmış yapı olan Gymnasion için inşa edilmiş. Antik dönemde okullar neredeyse sadece erkekler için. Buna karşın, bir Aioli olan kadın ozan Sappho, Midilli Adası'nda kız çocukları için bir okul açmış.”



Aigai antik kentinin arkeoloji ve uygarlık tarihi ile Ege Bölgesi'nin tarihçesine katkısı nelerdir?

Aigai, Avrasya'nın köklü değişim geçirdiği bir süreçteki göç hareketi sonucunda bölgeye gelmiş bir halkın, Anadolu'yu yurt edinmesiyle kurulmuş bir kent. MÖ 1100 yılından önce bölgede, kıta Yunanistan (Yunan anakarası), Adalar ve Batı Anadolu'da hâkim olan Miken uygarlığı vardı. Bu süreçte Miken uygarlığıyla birlikte Hitit devleti de yıkıldı. Bu yıkım sırasında bölgeye gelen halklardan biri de Aioli halkıydı. Aigai kazıları, bu açıdan günümüz dünyasını oluşturan koşulların kanıtlarını sunuyor.

Diğer yandan verimsiz kayalık arazide çevreye uygun üretim yapan, ürettiği ham maddeyi endüstriyel olarak işleyerek katma değer yaratan Aigaililer, aynı zamanda yerel malzeme ve sürdürülebilir kaynaklar kullanarak, daha önce başka kimse'nin yerleşmeye kalkışmadığı bir yerde konforlu ve görkemli bir kent kurmuşlar. Bu açıdan da Aigai bize hem geçmişti anlatıyor hem de gelecek için çok önemli ipuçları veriyor.

KAZILARIN MADDİ İMKÂN LARI ARTTIKÇA DAHA FAZLA ESERE ULAŞMAK MÜMKÜN

Arkeoloji, bilgiye ulaşmak için çok zorluklara katlanılan bir bilim dalı. Büyük bir ekibin uzun sürelerle kazı alanında yaşaması ve kazı çalışmasının yanında sahne arkasındaki asıl iş olan bilimsel değerlendirmelerin gerçekleştirilmesi gerekli.

Arkeoloji gibi hem sırtta taş taşımayı hem uydu fotoğrafı kullanmayı; hem kürek sapının iyisinden anlamayı, aynı zamanda nükleer fizik analizlerine başvurmayı, diğer yandan kaçakçılarla mücadele etmeyi, hayvan kemiklerini tanımayı, hem de kamu ihalesi yapmakla yetinmeyip sanatı hissetmeyi gerektiren alan pek yoktur.

İnsanın ürettiği her şeyi inceleyen arkeolojinin ihtiyaçları da saymakla bitmez. Fakat her şey bir yana, yılın yarısından fazlasında onlarca kişinin yaşayıp çalıştığı kazı evindeki ekmek veya içme suyu masrafını tek başına hesaplamaya çalışırsanız bile, arkeolojik çalışmaların ne kadar fazla maddi kaynağa ihtiyacı olduğunu fark edersiniz. Yabancı kazılar ya da yurt dışındaki kazılar bu konuda biraz daha şanslı. Özellikle Avrupa ve Amerika'da yerel halk, yerel üreticiler, esnaf, iş insanları, kazı çalışmalarına destek olmak konusunda çok isteklidir. Zira arkeolojik çalışmaların herkes için yapılan bir bilimsel çalışmada, bir kamu hizmeti olduğu oralarda daha iyi anlaşılabilir. Türkiye'de ise arkeolojik çalışmalar büyük ölçüde devlet ödeneği ve yerel yönetimlerin destekleriyle sürdürülüyor.

Aslında arkeolojik kazı ekiplerini en mutlu eden, zorluklara katlanarak ortaya çıkardığımız bilginin insanlara ulaşması. Elbette kazıların maddi imkânları arttıkça daha fazla esere ve bilgiye ulaşmak mümkün oluyor. Ama bizim için asıl kıymetli olan halkın bilgilenebilmesi ve çalışmalarımıza ilgi göstermesi. Asıl önemli olan destek, halkın merakı ve takdiri. Bir çiftçinin kazıdaki öğrenciler yesin diye getirdiği karpuz ya da yerel bir işletmecinin ufak bile olsa kazı evinin bir ihtiyacını gideriyor oluşu, milyonlarca liralık bir bütçeden daha kıymetli.

ARKEOLOJİNİN ASIL GÖREVİ, İNSANLIĞIN HİKÂYESİNİ ORTAYA KOYARAK KENDİMİZİ ANLAMAMIZI SAĞLAMAKTIR

Kazı ekibinin ihtiyaçlarının karşılanmasının, kazının sağlıklı yürütülmesinde etkili olduğunu anlıyoruz. Kazı ekibiniz kaç kişiden oluşuyor?

Arkeolojinin görevi, sadece "kazıp çıkarmak" değil. Arkeologların asıl amacı, insanlığın hikâyesini ortaya koyarak, kendimizi anlayabilmemizi sağlamaktır. Bunun için de farklı görüşlerin, yeni fikirlerin, farklı bilim alanlarının, yeni tekniklerin katkısı şart. Aigai kazı ekibinde de sadece arkeologlar değil,

"Aigai'nin ilk bakışta zor fark edilen ama aslında en etkileyici yanı altyapı uygulamaları. Tüm yollar, avlular ve meydanlar çok büyük ustalıklarla döşenmiş. Bu döşemelerden toplanan yağmur, yolların altındaki kayaya oyulan kanallarla sarnıçlara taşınıyor. Çatılara düşen yağmur ise içme suyu olarak borularla ayrıca toplanmış."

Türkiye'nin ve dünyanın dört bir yanından gelen mimarlar, sanat tarihçiler, tarihçiler, coğrafyacılar, antropologlar, patoloğlar, mühendisler, veterinerler, genetikçiler ve daha pek çok alandan araştırmacı görev alıyor. Ayrıca çok sayıda lisans, yüksek lisans ve doktora öğrencisi Aigai'de eğitimlerini sürdürüyor. Çevre köylerden gelip kazıda alın teri döken işçilerimizden bazıları artık emekli olup işi çocuklarına bıraktı. Kadın işçilerimizin varlığı ise bu kırsal bölgenin ekonomik ve sosyal kalkınması için çok değerli.

Aigai'nin kalıntıları yaklaşık 1 kilometre çapında bir alana yayılıyor. Dolayısıyla kazılacak, belgelenecek, incelenecek çok eser bulunuyor. Bu kapsamlı çalışmayı sürdüren kazı ekibimizin sayısı, bilimsel ihtiyaçlara göre ve maddi kaynakların el verdiği ölçüde artıp azalıyor. Arkeolojik çalışmaların yoğun yürütüldüğü yaz aylarının bittiği bu günlerde bile Yuntdağköşeler köyündeki kazı evimizde yaşayıp çalışan yaklaşık 20 ekip üyemiz var.

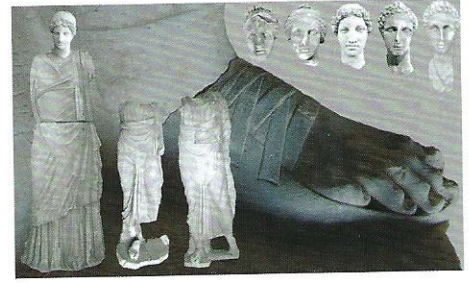
Aigai antik kenti, bir arkeolog olarak sizin için ne anlam ifade ediyor? Hedeflerinize kısaca değinir misiniz?

Arkeolojik kazı; onlarca yıl sürecek bilimsel bir projedir, ayrıca bir bilim okuludur. Kazımızın "Kurucu Başkanı" olan hocamız Prof. Dr. Ersin Doğer, büyük özveri ve emek gerektiren ilk yılların ardından, bayrağı ekibimizin sonraki kuşaklarına devretti.

Ben Aigai'deki çalışmalara ilk kez henüz doktora eğitimimi sürdürdüğüm sırada katıldım. 20 yıl sonra artık bir profesörüm ve kazı başkanım. Bazı yılların yarısından fazlasını kazı alanında ve kazı evinde geçirdim. Bizim mesleğimiz, mesai bittiğinde ara verilebilen bir meslek değil. Beynimizin bir



“Meclis binasında hem kentin kutsal ateşini hem de ailenin ocağını koruduğuna inanılan tanrıça Hestia'ya ait bir heykel görüyoruz. 3 metre yüksekliğindeki bu heykel, yakında açılacak olan Manisa Arkeoloji Müzesinde sergilenecek.”



bölümü hep Aigai'lılarla ilgili soruları cevaplamaya ya da kazı çalışmalarının sorunlarını çözmeye çalışıyor. Yani aslında biz sadece mesleğimizi icra etmekle kalmıyoruz, bir anlamda hayatımızı da Aigai'ya adanmış durumdayız. Aigai'daki çalışmaların benim için anlamını belki size böyle anlatabilirim.

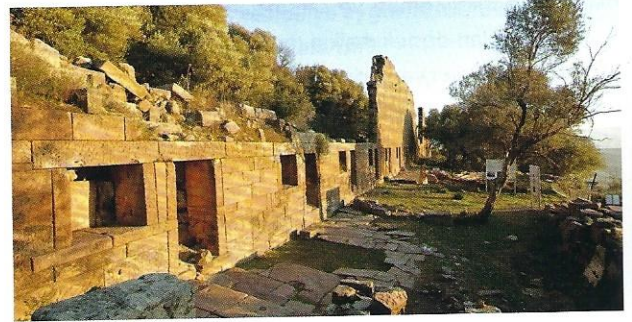
Aigai'daki çalışmalara gücüm yettiğince katkı sağlamak ve insanlığın hikâyesinin bir parçasını açığa çıkarmak; bunun yanında da alanda çalışacak yeni araştırmacıları yetiştirebilmek en temel hedeflerim. Eğitimim ve tecrübelerimle insanlık için sunabileceğim en mühim katkının da bu olacağını düşünüyorum.

Aigai antik kenti kazılarının geleceği için önerileriniz, projeleriniz nelerdir?

Aigai'daki çalışmalarımız açısından en önem verdiğimiz konulardan biri, elde ettiğimiz bilginin topluma ulaşması. Bu açıdan dört gelişme bizi çok mutlu ediyor.

Birincisi Aigai'ya olan ilginin hızla artıyor oluşu. 20 yıl önce yılda birkaç yüz kişinin bile gezmediği, çevre köylerde ve şehirlerde adını bilen olmadığı Aigai, şu anda her yıl on binlerce turist ağırlıyor. Ayrıca eğitim kurumlarının faaliyetlerine, belgesellere, sanatçıların eserlerine, ticari kurumların markalarına konu oluyor. Çevre köylerde Aigai'ı merak eden vatandaşlarımızın, merakla kenti görmek isteyen çocuklarımızın olması çok sevindirici. Ayrıca 20 yılımızı geçirdiğimiz, artık memleketimiz olmuş Yunt Dağı'na turizm yoluyla da fayda sağlıyor oluşumuz özellikle sevindirici.

İkinci gelişme 20 yıldır ziyarete kapalı olan Manisa Arkeoloji Müzesinin çok yakında yeni binasında hizmete açılacak olması. Müzenin önemli bir kısmını Aigai'daki bulgu ve bulun-



tular oluşturuyor. Müzedeki Aigai Meclisi Salonu'nda, ziyaretçiler birer antik meclis üyesi gibi oturup tanrıça Hestia'nın ve Aigai'nin önde gelen vatandaşlarının heykellerinin orijinallerini görebilecek.

Üçüncüsü, Aigai'nin bulunduğu Yunt Dağı köşeler köyünde, Yunussemre Belediyesi tarafından kurulan ziyaretçi merkezinin çok yakında açılacak olması. Bu tesisteki maketler, eser replikaları ve teknolojik altyapıyla Aigai'ı çok daha iyi anlatmak mümkün olacak. Yunt Dağı'nın doğal ve kültürel değerlerinin hak ettiği ilgiyi görmesiyle, kültürümüze ve bölge ekonomisine fayda sağlanacak.

Dördüncü gelişme, Aigai'nin yaşlı ama heybetli Agora Binası başta olmak üzere, eski yapılarda çok ihtiyaç duyulan koruma ve sağlamlaştırma çalışmalarının, ayrıca turistik ziyaretçilerin kenti daha rahat ve daha iyi algılayarak gezibilmelerini sağlayacak işlemlerin, Kültür ve Turizm Bakanlığımızın Geleceğe Miras Projesi kapsamında başlaması ve hızla ilerliyor oluşu.

Önümüzdeki süreçte Aigai'nin hikâyesinin yeni detaylarına ulaşmak ve öğrendiğimiz o hikâyeyi insanlara çok daha iyi anlatmak için çalışmaya devam edeceğiz. ●